

คำนำ

พระราชบัญญัติมหาวิทยาลัยมหาจุฬาลงกรณราชวิทยาลัย พ.ศ. ๒๕๔๐ กำหนดไว้ในมาตรา ๑๙ (๘) ระบุให้อำนาจและหน้าที่สภามหาวิทยาลัย พิจารณาดำเนินการเพื่อทรงพระกรุณาโปรดเกล้าฯ แต่งตั้งและพิจารณาถอดถอนศาสตราจารย์และศาสตราจารย์พิเศษ และ (๙) แต่งตั้งและถอดถอนศาสตราจารย์เกียรติคุณ รองศาสตราจารย์และผู้ช่วยศาสตราจารย์ ทั้งนี้ โดยการพิจารณาให้ความเห็นชอบการแต่งตั้งจากสภาวิชาการ ตามที่กำหนดไว้ในมาตรา ๒๒ (๖) และ (๗) แห่งพระราชบัญญัติมหาวิทยาลัยมหาจุฬาลงกรณราชวิทยาลัย พ.ศ. ๒๕๔๐

การนี้ มหาวิทยาลัยมหาจุฬาลงกรณราชวิทยาลัย โดยกองวิชาการ ได้ประสานงานให้มีการแต่งตั้งผู้เหมาะสมดำรงตำแหน่งทางวิชาการมาตั้งแต่ปี ๒๕๔๔ โดยยึดถือตามข้อบังคับมหาวิทยาลัยมหาจุฬาลงกรณราชวิทยาลัย ว่าด้วยคุณสมบัติ หลักเกณฑ์ และวิธีการแต่งตั้งอาจารย์พิเศษ ผู้ช่วยศาสตราจารย์พิเศษ รองศาสตราจารย์พิเศษ ศาสตราจารย์พิเศษ พ.ศ. ๒๕๔๑ ข้อบังคับมหาวิทยาลัยมหาจุฬาลงกรณราชวิทยาลัย ว่าด้วยคุณสมบัติ หลักเกณฑ์ และวิธีการแต่งตั้งรองศาสตราจารย์ ศาสตราจารย์ พ.ศ. ๒๕๔๑ และหลักเกณฑ์และวิธีการเสนอขอ กำหนดตำแหน่งทางวิชาการ พ.ศ. ๒๕๔๕ เป็นแนวปฏิบัติมาโดยลำดับ

อนึ่ง มหาวิทยาลัยได้ปรับปรุงแก้ไขเพิ่มเติมข้อบังคับมหาวิทยาลัยมหาจุฬาลงกรณราชวิทยาลัย ว่าด้วยคุณสมบัติ หลักเกณฑ์และวิธีการแต่งตั้ง รองศาสตราจารย์ ศาสตราจารย์ พ.ศ. ๒๕๔๑ เป็น ข้อบังคับมหาวิทยาลัยมหาจุฬาลงกรณราชวิทยาลัย ว่าด้วยคุณสมบัติ หลักเกณฑ์และวิธีการแต่งตั้งผู้ช่วยศาสตราจารย์ รองศาสตราจารย์ และศาสตราจารย์ (ฉบับที่ ๒) พุทธศักราช ๒๕๔๘ การนี้ กองวิชาการ ได้ดำเนินการจัดพิมพ์หลักเกณฑ์และวิธีการเสนอขอ กำหนดตำแหน่งทางวิชาการให้สอดคล้องกับข้อบังคับมหาวิทยาลัยมหาจุฬาลงกรณราชวิทยาลัย ว่าด้วยคุณสมบัติ หลักเกณฑ์และวิธีการแต่งตั้งผู้ช่วยศาสตราจารย์ รองศาสตราจารย์ และศาสตราจารย์ (ฉบับที่ ๒) พุทธศักราช ๒๕๔๘ เป็นที่เรียบร้อยแล้ว ทั้งนี้เพื่อมอบให้แก่หน่วยงานยึดเป็นแนวปฏิบัติต่อไป

(๒)

หวังเป็นอย่างยิ่งว่า คู่มือเล่มนี้ จักเป็นประโยชน์แก่คณาจารย์ของมหาวิทยาลัย เพื่อใช้เป็นคู่มือและแนวทางในการขอกำหนดตำแหน่งทางวิชาการต่อไป ขอขอบคุณทุกท่านที่ได้ร่วมแรงร่วมใจในการจัดทำคู่มือให้สำเร็จลุล่วงไปด้วยดีตามวัตถุประสงค์ทุกประการ

กองวิชาการ

มหาวิทยาลัยมหาจุฬาลงกรณราชวิทยาลัย

พุทธศักราช ๒๕๔๘

สารบัญ

คำนำ

๑.	หลักเกณฑ์และวิธีการเสนอขอกำหนดตำแหน่งทางวิชาการ พ.ศ. ๒๕๔๘	๑
	ตอนที่ ๑ ผลงานทางวิชาการ	๒
	ตอนที่ ๒ การลงรายการเชิงอรรถอ้างอิงและบรรณานุกรม	๑๖
	ตอนที่ ๓ แนวปฏิบัติในการเสนอผลงานทางวิชาการ	๔๒
	ตอนที่ ๔ แบบเสนอขอกำหนดตำแหน่งทางวิชาการ	๔๖
	ส่วนที่ ๑ ประวัติและผลงาน	๔๖
	ส่วนที่ ๒ แบบคำรับรอง/ความเห็นของผู้บังคับบัญชา	๕๑
	ส่วนที่ ๓ แบบประเมินคุณสมบัติ	๕๒
	ส่วนที่ ๔ แบบประเมินคุณภาพและประสิทธิภาพการสอน	๕๓
	- สำหรับผู้ทรงคุณวุฒิภายนอก	๕๓
	- สำหรับผู้ทรงคุณวุฒิภายใน	๕๕
๒.	แบบประเมินผลงานทางวิชาการ (สำหรับกรรมการผู้ทรงคุณวุฒิสภาวิชาการ)	๖๕
๓.	ประกาศมหาวิทยาลัยมหาจุฬาลงกรณราชวิทยาลัย	
	เรื่อง เกณฑ์คุณภาพผลงานทางวิชาการและลักษณะของผลงานทางวิชาการ	๖๙
๔.	เกณฑ์กำหนดคุณภาพผลงานทางวิชาการ ที่ใช้ประกอบการพิจารณา ขอกำหนดตำแหน่งทางวิชาการ	๗๐
๕.	ลักษณะของผลงานทางวิชาการที่ใช้ประกอบการพิจารณาแต่งตั้ง ตำแหน่งทางวิชาการตามมติของมหาวิทยาลัย	๗๒
๖.	ข้อบังคับมหาวิทยาลัยมหาจุฬาลงกรณราชวิทยาลัย ว่าด้วยคุณสมบัติ หลักเกณฑ์และวิธีการแต่งตั้งอาจารย์พิเศษ ผู้ช่วยศาสตราจารย์พิเศษ รองศาสตราจารย์พิเศษ ศาสตราจารย์พิเศษ พ.ศ. ๒๕๔๑	๗๓
๗.	ข้อบังคับมหาวิทยาลัยมหาจุฬาลงกรณราชวิทยาลัย ว่าด้วยคุณสมบัติ หลักเกณฑ์และวิธีการแต่งตั้ง รองศาสตราจารย์ ศาสตราจารย์ พ.ศ. ๒๕๔๑	๗๕
๘.	ข้อบังคับมหาวิทยาลัยมหาจุฬาลงกรณราชวิทยาลัย ว่าด้วยคุณสมบัติ หลักเกณฑ์และวิธีการแต่งตั้งผู้ช่วยศาสตราจารย์ รองศาสตราจารย์ ศาสตราจารย์ (ฉบับที่ ๒) พุทธศักราช ๒๕๔๘	๘๒



หลักเกณฑ์และวิธีการ
เสนอข้อกำหนดตำแหน่งทางวิชาการ
พุทธศักราช ๒๕๔๘

- ตอนที่ ๑ ผลงานทางวิชาการ
ตอนที่ ๒ การลงรายการเชิงอรรถอ้างอิงและบรรณานุกรม
ตอนที่ ๓ แนวปฏิบัติในการเสนอผลงานทางวิชาการ
ตอนที่ ๔ แบบเสนอข้อกำหนดตำแหน่งทางวิชาการ

ตอนที่ ๑

ผลงานทางวิชาการ

ผลงานทางวิชาการ มี ๘ ประเภท ดังนี้

- | | |
|-----------------------|--------------------------------|
| ๑. เอกสารประกอบการสอน | ๒. เอกสารคำสอน |
| ๓. หนังสือ | ๔. ตำรา |
| ๕. งานวิจัย | ๖. งานแปล |
| ๗. บทความทางวิชาการ | ๘. ผลงานทางวิชาการในลักษณะอื่น |

ลักษณะของผลงานทางวิชาการ

๑. เอกสารประกอบการสอน

เอกสารหรืออุปกรณ์ที่ใช้ประกอบการสอนวิชาใดวิชาหนึ่งตามหลักสูตรที่สอนอยู่ในมหาวิทยาลัย มีลักษณะเป็นเอกสารหรืออุปกรณ์ที่เกี่ยวข้องกับวิชาที่สอน ประกอบด้วย (๑) แผนการสอน (๒) หัวข้อคำบรรยาย (๓) หนังสือประกอบการเรียนเรียง เป็นต้น

๒. เอกสารคำสอน

เอกสารคำบรรยายหรืออุปกรณ์ที่ใช้สอนวิชาใดวิชาหนึ่งตามหลักสูตรที่สอนอยู่ในมหาวิทยาลัย มีเนื้อหาสาระคำสอนที่มีความสมบูรณ์มากกว่าเอกสารประกอบการสอน

๓. หนังสือ

งานแต่งหรืองานเรียบเรียงอย่างมีระบบ เข้าปกเย็บเล่มเรียบร้อย มีสารบัญแบ่งหมวดหมู่ของเนื้อหาอย่างชัดเจน ครอบคลุมหลักวิชาการใดวิชาการหนึ่งซึ่งสามารถใช้ประกอบการเรียนการสอนในมหาวิทยาลัย โดยได้รับการตีพิมพ์และเผยแพร่

๔. ตำรา

งานแต่งหรืองานเรียบเรียงอย่างมีระบบ ใช้ประกอบการเรียนการสอนวิชาใดวิชาหนึ่งตามหลักสูตรที่สอนอยู่ในมหาวิทยาลัยมหาจุฬาลงกรณราชวิทยาลัย มีเนื้อหาครบถ้วนสมบูรณ์ครอบคลุมเนื้อหาวิชาหรือส่วนของวิชาที่ตนเชี่ยวชาญ มีความทันสมัย โดยได้รับการตีพิมพ์และเผยแพร่

๕. งานวิจัย

งานการศึกษาค้นคว้าอย่างมีระเบียบ และมีความมุ่งหมายอย่างแน่นอน มีหลักการที่จะนำไปสู่ความก้าวหน้าทางวิชาการ หรือมีหลักการที่จะนำวิชาการนั้นๆ มาประยุกต์ใช้ได้ รูปแบบการรายงานผลการวิจัย และได้รับการตีพิมพ์เผยแพร่ มีลักษณะถูกต้องตามหลักวิชาการที่มหาวิทยาลัยกำหนด หรือมหาวิทยาลัยรับรอง

๖. งานแปล

งานที่แปลจากต้นฉบับเดิมที่เป็นงานในภาษาอื่น สื่อความหมายได้ถูกต้องตรงตามความหมายเดิมรักษาอรรถรส เนื้อหา และลีลาการเขียนของต้นฉบับเดิมไว้

๗. บทความทางวิชาการ

เอกสารซึ่งเรียบเรียงจากผลงานทางวิชาการของตนเองหรือของผู้อื่นในลักษณะที่เป็นการวิเคราะห์วิจารณ์ หรือเสนอแนวความคิดใหม่โดยยึดวิชาการนั้น ๆ เป็นพื้นฐาน มีจำนวนไม่น้อยกว่า ๓ เรื่อง

๘. ผลงานทางวิชาการในลักษณะอื่น ๆ

ผลงานอย่างอื่นที่ไม่ใช่เอกสารการสอน เอกสารคำสอน หนังสือ ตำรา งานวิจัย งานแปล หรือบทความทางวิชาการ โดยปกติ หมายถึง สิ่งประดิษฐ์ หรืองานสร้างสรรค์ที่มีคุณค่า อาจอยู่ในรูปแบบภาพยนตร์ วิทยทัศน์ หรือแถบเสียงก็ได้ ซึ่งได้รับการพิสูจน์รับรองแล้วว่ามีคุณค่าได้มาตรฐานทางวิชาการ

กรณีผลงานทางวิชาการที่ทำร่วมกับผู้อื่น ให้แสดงสัดส่วนในการรับผิดชอบและให้ผู้ที่ร่วมดำเนินการลงนามรับรอง (กรณีผลงานทางวิชาการที่จะเสนอเป็นผลงานหลักต้องมีสัดส่วนในการดำเนินการของตนเอง ไม่น้อยกว่าร้อยละ ๕๐)

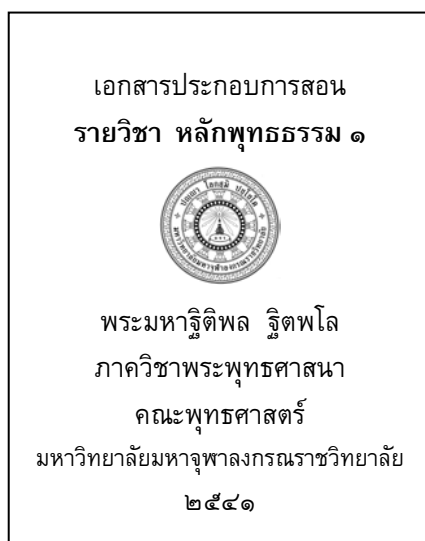
องค์ประกอบและรูปแบบ ในการเขียนผลงานทางวิชาการ

๑. เอกสารประกอบการสอน

เอกสารประกอบการสอน เป็นเอกสารบังคับที่ใช้ประกอบการพิจารณาแต่งตั้งให้ดำรงตำแหน่งผู้ช่วยศาสตราจารย์ ประกอบด้วย

๑.๑. ส่วนนำ ประกอบด้วย

๑.๑.๑ ปกนอก (ดูตัวอย่าง)



๑.๑.๒ **สันปก** ถ้าประสงค์จะเขียนข้อความ จะมีข้อความดังนี้ (ดูตัวอย่าง)

หลักพุทธธรรม ๑	พระมหาจิตติพล ฐิตพโล
----------------	----------------------

๑.๑.๓ **ปกใน** มีส่วนประกอบเหมือนกับปกนอก แต่ให้เพิ่มวุฒิต่อท้ายชื่อเจ้าของผลงานด้วย ถ้ามี ISBN ให้ใส่ไว้ก่อนเลขปี พ.ศ. (ดูตัวอย่าง)

<p>เอกสารประกอบการสอน รายวิชา หลักพุทธธรรม ๑</p> <p>พระมหาจิตติพล ฐิตพโล ป.ธ. ๙, พธ.บ., พธ.ม., Ph.D.</p> <p>ภาควิชาพระพุทธศาสนา คณะพุทธศาสตร์ มหาวิทยาลัยมหาจุฬาลงกรณราชวิทยาลัย ๒๕๕๑</p>

๑.๑.๔ **คำนำ** ประกอบด้วยเนื้อหาสำคัญ เช่น

๑.๑.๔.๑ ระบุชื่อวิชา รหัสวิชา

๑.๑.๔.๒ ระบุจุดมุ่งหมาย ความสำคัญ ความจำเป็น สาระสำคัญ

๑.๑.๔.๓ ลงชื่อผู้เขียน และวัน/เดือน/ปีที่เขียน

๑.๑.๕ **สารบัญ** มีส่วนประกอบดังนี้ (ดูตัวอย่าง)

สารบัญ

เรื่อง	หน้า
คำนำ	(๑)
สารบัญอื่นๆ	(๓)
แผนการสอน	๑
บทที่ ๑, ๒, ๓ ...	๔
บรรณานุกรม	๑๕
ภาคผนวก	๒๐

๑.๒ ส่วนเนื้อหา ประกอบด้วย

- ๑.๒.๑ ชื่อวิชา (ภาษาไทยและภาษาอังกฤษ)
- ๑.๒.๒ รหัสวิชา ภาควิชา หมวดวิชา ภาคการศึกษา ปีการศึกษา
- ๑.๒.๓ คำอธิบายรายวิชา
- ๑.๒.๔ จุดประสงค์การเรียนรู้
- ๑.๒.๕ จุดประสงค์เชิงคุณธรรม
- ๑.๒.๖ รายละเอียดของวิชา
- ๑.๒.๗ กิจกรรมการเรียนการสอน
- ๑.๒.๘ การประเมินผล
- ๑.๒.๙ บรรณานุกรม (หนังสืออ่านประกอบ และอ่านเสริม)

๒. เอกสารคำสอน

เอกสารคำสอนเป็นเอกสารบังคับที่ใช้ประกอบการพิจารณาแต่งตั้งให้ดำรงตำแหน่งรองศาสตราจารย์ มีหัวข้อและเนื้อหาครอบคลุมและครบถ้วน ตามรายละเอียดของวิชาที่กำหนดไว้ในหลักสูตรของมหาวิทยาลัย ไม่น้อยกว่า ๑ รายวิชา มีรูปแบบโครงสร้างเหมือนกับเอกสารประกอบการสอน โดยครอบคลุมด้านต่างๆ ดังต่อไปนี้

- ๒.๑ ความมุ่งหมาย
- ๒.๒ เนื้อเรื่อง
- ๒.๓ กิจกรรมการเรียนและวิธีสอน
- ๒.๔ อุปกรณ์ที่ใช้
- ๒.๕ วิธีประเมินผล

๓. หนังสือ/ตำรา

งานแต่งหรือเรียบเรียง มีเนื้อหาทางวิชาการหรือกึ่งวิชาการ มีวัตถุประสงค์ที่ใช้เป็นหลักในการเรียนการสอนตามหลักสูตรของมหาวิทยาลัย มีรูปแบบโครงร่างในการเสนอเรื่องเนื้อหา ดังนี้ (ตัวอย่าง) โครงร่างเพื่อการเขียนหนังสือ/ตำรา เรื่อง “พระพุทธศาสนาเถรวาท”

บทที่ ๑

บทนำ

๑. แนวความคิดของคนพื้นเมืองเดิมสมัยก่อนพุทธกาล
๒. ประวัติและพัฒนาการแห่งพระพุทธศาสนาเถรวาท
ในอินเดียสมัยพุทธกาล, สมัยหลังพุทธกาล
ในประเทศศรีลังกา และในประเทศไทยยุคแรก

บทที่ ๒

หลักการสำคัญแห่งพระพุทธศาสนาเถรวาท

๑. วิเคราะห์เหตุการณ์สำคัญในช่วง ๔๕ วันแห่งการเสวยวิมุตติสุขหลังการตรัสรู้
๒. วิเคราะห์พุทธประสงค์ในการประกาศธรรมแต่ละข้อ
๓. ปฏิจ্ঞสมุปบาท อริยสัจ ๔ กรรมและสังสารวัฏ ไตรลักษณ์ นิพพาน เป็นต้น
๔. อักษรและภาษาที่ใช้ในการบันทึกและเผยแพร่พระพุทธศาสนาเถรวาท
 - ๔.๑ อักษรและภาษาที่ใช้ในประเทศอินเดีย
 - ๔.๒ อักษรและภาษาที่ใช้ในประเทศศรีลังกา
 - ๔.๓ อักษรและภาษาที่ใช้ในประเทศไทยยุคแรก
 - ๔.๔ อักษรและภาษาที่ใช้ในประเทศที่นับถือพระพุทธศาสนาอื่น ๆ
๕. คัมภีร์ที่สำคัญของพระพุทธศาสนาเถรวาท
 - ๕.๑ พระไตรปิฎก อรรถกถา ฎีกา และอนุฎีกา
 - ๕.๒ ปกรณ์วิเสสที่สำคัญ เช่น วิสุทธีมรรค

บทที่ ๓

อิทธิพลของพระพุทธศาสนาเถรวาทที่มีต่อประเทศอินเดียและประเทศต่างๆ

๑. ด้านสังคม เศรษฐกิจ และการเมืองทั้งในสมัยพุทธกาลและสมัยปัจจุบัน
๒. วิเคราะห์สถานการณ์ปัจจุบันแห่งพระพุทธศาสนาในประเทศไทย
 - ๒.๑ หลักศรัทธาของชาวพุทธไทยในปัจจุบัน
 - ๒.๒ ความเข้าใจพระพุทธศาสนาเถรวาทของชาวพุทธไทยปัจจุบัน
 - ๒.๓ ความสัมพันธ์ระหว่างรัฐกับพระพุทธศาสนาเถรวาทในประเทศไทยปัจจุบัน

บทที่ ๔

แนวโน้มแห่งพระพุทธศาสนาเถรวาทในพุทธศตวรรษหน้า

๑. วิเคราะห์เส้นทางสายไหมแห่งการสืบพระพุทธศาสนาจากประเทศอินเดียสู่ประเทศศรีลังกา ประเทศพม่า ประเทศไทย ประเทศลาว และประเทศจีน หรือจากอินเดียสู่ประเทศพม่า และประเทศไทยตอนลุ่มแม่น้ำโขง
๒. ที่ราบลุ่มน้ำโขงคือที่มั่งของพระพุทธศาสนาตั้งแต่พุทธกาลถึงปัจจุบัน
๓. ที่ราบลุ่มน้ำโขง ประเทศไทย ลาว พม่า บังคลาเทศ จีนและอินเดียจะเป็นเส้นทางสายไหมแห่งการสืบพระพุทธศาสนาในอนาคตหรือ
๔. การขยายตัวของพระพุทธศาสนาเถรวาทไปสู่ประเทศในยุโรปและอเมริกา

บทที่ ๕
บทสรุป
บรรณานุกรม

๔. งานวิจัย

งานวิจัยมี ๓ ประเภท คือ

๑. **งานวิจัยเชิงปริมาณ** มีโครงสร้างส่วนประกอบ ดังนี้

- ๑.๑. **ส่วนนำ** ประกอบด้วย
ปกนอก ปกใน สันปก
บทคัดย่อภาษาไทยและภาษาอังกฤษ
ประกาศคุณูปการ และสารบัญ
- ๑.๒ **ส่วนเนื้อหา** ประกอบด้วย

บทที่ ๑

บทนำ

ความเป็นมาและความสำคัญของปัญหา	วัตถุประสงค์ของการวิจัย
สมมติฐานการวิจัย	ขอบเขตของการวิจัย
ข้อจำกัดของการวิจัย	ข้อตกลงเบื้องต้น
นิยามศัพท์ที่เกี่ยวข้อง	ประโยชน์ที่คาดว่าจะได้รับ

บทที่ ๒

เอกสารและงานวิจัยที่เกี่ยวข้อง

ทฤษฎีที่สัมพันธ์กับเรื่องที่วิจัย	แนวคิดที่สัมพันธ์กับเรื่องที่วิจัย
งานวิจัยที่สัมพันธ์กับเรื่องที่วิจัย	สมมติฐาน

บทที่ ๓

วิธีดำเนินการวิจัย

การกำหนดประชากรและตัวอย่าง การกำหนดตัวแปรที่ศึกษา
การสร้างและหาประสิทธิภาพของเครื่องมือ การรวบรวมข้อมูล
การวิเคราะห์ข้อมูล

บทที่ ๔

ผลการวิเคราะห์ข้อมูลและอภิปรายผล

ผลการวิเคราะห์ข้อมูล	อภิปรายผล
----------------------	-----------

บทที่ ๕

สรุปผลการวิจัยและข้อเสนอแนะ

สรุปผล

ข้อเสนอแนะ

บรรณานุกรม

๒. งานวิจัยเชิงคุณภาพ มีโครงสร้างส่วนประกอบ ดังนี้

๒.๑ ส่วนนำ ประกอบด้วย

ปกนอก ปกใน สันปก

บทคัดย่อภาษาไทยและภาษาอังกฤษ

ประกาศศุญประกอบการ และสารบัญ

๒.๒ ส่วนเนื้อหา ประกอบด้วย

บทที่ ๑

บทนำ

ความเป็นมาและความสำคัญของปัญหา วัตถุประสงค์ของการวิจัย

ขอบเขตของการวิจัย วิธีดำเนินการวิจัย

ข้อจำกัดของการวิจัย ข้อตกลงเบื้องต้น

คำนิยามศัพท์ ประโยชน์ที่จะได้รับ

บทที่ ๒

เอกสารและงานวิจัยที่เกี่ยวข้อง

บทที่ ๓

ข้อมูลพื้นฐานเกี่ยวกับเรื่องที่วิจัย

บทที่ ๔

ผลการวิเคราะห์ข้อมูล

บทที่ ๕

บทสรุปและข้อเสนอแนะ

บรรณานุกรม

๓. งานวิจัยเชิงปฏิบัติการ มีโครงสร้างส่วนประกอบ ดังนี้

แบบ ๖-๑ บต

แบบเสนอข้อเสนอการวิจัยเบื้องต้น (Pre-research Proposal)

ส่วน ก : ลักษณะข้อเสนอการวิจัยเบื้องต้น

- แผนงานวิจัย / ชุดโครงการวิจัย
- โครงการวิจัย
- สิ้นสุดในปีงบประมาณที่เสนอขอ
- ต่อเนื่องระยะเวลา.....ปี ปีนี้เป็นปีที่..... รหัสแผนงานวิจัย.....
- โปรระบุความสอดคล้องของข้อเสนอการวิจัยเบื้องต้นกับประเด็นยุทธศาสตร์ของแผนการบริหารราชการแผ่นดิน พ.ศ. ๒๕๔๘ – ๒๕๕๑ ซึ่งประกอบด้วย ๘ ยุทธศาสตร์
 - ยุทธศาสตร์การจัดความยากจน
 - ยุทธศาสตร์การพัฒนาคมนาคมและสังคมที่มีคุณภาพ
 - ยุทธศาสตร์การปรับโครงสร้างเศรษฐกิจให้สมดุล และแข่งขัน ได้
 - ยุทธศาสตร์การบริหารจัดการทรัพยากรธรรมชาติและสิ่งแวดล้อม
 - ยุทธศาสตร์การต่างประเทศ และเศรษฐกิจระหว่างประเทศ
 - ยุทธศาสตร์การพัฒนากฎหมาย และส่งเสริมการบริหารกิจการบ้านเมืองที่ดี
 - ยุทธศาสตร์การส่งเสริมประชาธิปไตย และกระบวนการประชาสังคม
 - ยุทธศาสตร์การรักษาความมั่นคงของรัฐ
 - ยุทธศาสตร์การรองรับการเปลี่ยนแปลง และพลวัตโลก
 - อื่น ๆ

ส่วน ข : องค์ประกอบในการจัดทำข้อเสนอการวิจัยเบื้องต้น

๑. ข้อเสนอการวิจัย (ไทย/อังกฤษ)
๒. ชื่อหัวหน้าข้อเสนอการวิจัย และหน่วยงานต้นสังกัด
๓. หลักการและเหตุผล
๔. วัตถุประสงค์หลัก
๕. แนวทางการดำเนินการวิจัย
๖. ผลสำเร็จที่ได้
๗. ผลประโยชน์ที่คาดว่าจะได้รับ
๘. ระยะเวลาทำการวิจัย
๙. งบประมาณการวิจัย

แบบ ว- ๑ ซ

แบบเสนอแผนงานวิจัย (Research Program)

ส่วน ก : ลักษณะแผนงานวิจัย

- แผนงานวิจัยใหม่ ที่มีระยะเวลาทำวิจัยสิ้นสุดในปีงบประมาณที่เสนอขอ
- แผนงานวิจัยต่อเนื่องระยะเวลา.....ปี ปีนี้เป็นปีที่..... รหัสแผนงานวิจัย.....

-โปรดระบุความสอดคล้องของข้อเสนอการวิจัยเบื้องต้นกับประเด็นยุทธศาสตร์ของแผนการบริหารราชการแผ่นดิน พ.ศ. ๒๕๔๘ – ๒๕๕๑ ซึ่งประกอบด้วย ๘ ยุทธศาสตร์

- ยุทธศาสตร์การจัดความยากจน
- ยุทธศาสตร์การพัฒนาคมนาคมและสังคมที่มีคุณภาพ
- ยุทธศาสตร์การปรับโครงสร้างเศรษฐกิจให้สมดุล และแข่งขันได้
- ยุทธศาสตร์การบริหารจัดการทรัพยากรธรรมชาติและสิ่งแวดล้อม
- ยุทธศาสตร์การต่างประเทศ และเศรษฐกิจระหว่างประเทศ
- ยุทธศาสตร์การพัฒนากฎหมาย และส่งเสริมการบริหารกิจการบ้านเมืองที่ดี
- ยุทธศาสตร์การส่งเสริมประชาธิปไตย และกระบวนการประชาสังคม
- ยุทธศาสตร์การรักษาความมั่นคงของรัฐ
- ยุทธศาสตร์การรองรับการเปลี่ยนแปลง และพลวัตโลก
- อื่น ๆ

ส่วน ข : องค์ประกอบในการจัดทำแผนงานวิจัย

๑. ชื่อแผนงานวิจัย และชื่อโครงการวิจัยภายใต้แผนงานวิจัย
๒. คำสำคัญ (Keywords) ของแผนงานวิจัย
๓. ความสำคัญ และที่มาของปัญหาที่ทำการวิจัย
๔. เป้าหมายเชิงยุทธศาสตร์ของแผนงานวิจัย
๕. วัตถุประสงค์หลักของแผนงานวิจัย
๖. กลยุทธ์ของแผนงานวิจัย
๗. ระยะเวลา และสถานที่ทำการวิจัย
๘. เป้าหมาย ผลผลิตและตัวชี้วัด
๙. เป้าหมายหารให้บริการ (ผลลัพธ์) และตัวชี้วัด
๑๐. ผู้รับผิดชอบและหน่วยงาน ประกอบด้วยหน่วยงานหลักและหน่วยงานสนับสนุน
๑๑. ประโยชน์ที่คาดว่าจะได้รับและผู้ใช้ประโยชน์จากผลการวิจัย

๑๒. แผนการบริหารและแผนการดำเนินงาน พร้อมทั้งขั้นตอนการดำเนินงานตลอดแผนงานวิจัย และโปรคระบวนการบริหารความเสี่ยง (ถ้ามี) ด้วย
๑๓. แผนการสร้างนักวิจัยรุ่นใหม่จากการทำการวิจัยตามแผนงานวิจัยนี้
๑๔. แผนการใช้จ่ายงบประมาณของแผนงานวิจัย
๑๕. ผลสำเร็จและความคุ้มค่าของการวิจัยตามแผนการบริหารงาน และแผนการดำเนินงานตลอดแผนงานวิจัย
๑๖. กรณีแผนงานวิจัยต่อเนื่องให้จัดทำรายงานความก้าวหน้าของแผนงานวิจัยตาม แบบ ต - ๑ ช
๑๗. แผนงานวิจัย อยู่ระหว่างดำเนินการเสนอของบประมาณจากแหล่งทุนอื่น หรือเป็นการวิจัยต่อยอดจากแผนงานวิจัยอื่น (ถ้ามี)
๑๘. คำชี้แจงอื่น ๆ (ถ้ามี)

ส่วน ก : ประวัติผู้รับผิดชอบงานวิจัย

๑. ชื่อ - นามสกุล (ภาษาไทย) นาย นาง นางสาว ยศ
ชื่อ - นามสกุล (ภาษาอังกฤษ) Mr, Mrs, Miss, Rank
๒. เลขหมายบัตรประจำตัวประชาชน
๓. ตำแหน่งปัจจุบัน
๔. หน่วยงานและสถานที่อยู่ที่ติดต่อได้สะดวก พร้อมหมายเลขโทรศัพท์ โทรสาร และ e-mail
๕. ประวัติการศึกษา
๖. สาขาวิชาที่มีความชำนาญพิเศษ (แตกต่างจากวุฒิการศึกษา) ระบุสาขาวิชาการ
๗. ประสบการณ์ที่เกี่ยวข้องกับการบริหารงานวิจัยทั้งภายในและภายนอกประเทศ โดยระบุสถานภาพในการทำการวิจัยว่าเป็นผู้อำนวยการแผนงานวิจัย หัวหน้าโครงการวิจัย หรือผู้ร่วมวิจัยในแต่ละข้อเสนอการวิจัย
 - ๗.๑ ผู้อำนวยการแผนงานวิจัย : ชื่อแผนงานวิจัย
 - ๗.๒ หัวหน้าโครงการวิจัย : ชื่อโครงการวิจัย
 - ๗.๓ งานวิจัยที่ทำเสร็จแล้ว : ชื่อผลงานวิจัย ปีที่พิมพ์ การเผยแพร่ และแหล่งทุน
 - ๗.๔ งานวิจัยที่กำลังทำ : ชื่อข้อเสนอการวิจัย แหล่งทุน และสถานภาพในการทำการวิจัยว่า ได้ทำการวิจัยคล่องแล้วประมาณร้อยละเท่าใด

หมายเหตุ : ๑. กรณีที่หน่วยงานมิได้ทำการวิจัยเองแต่ใช้วิธีจัดจ้าง กรุณาใช้แบบ ว - ๑ ช โดยระบุรายละเอียดตามแบบฟอร์มที่กำหนดไว้ให้มากที่สุดพร้อมทั้งแนบข้อกำหนด (Terms of Reference - TOR) ด้วย

๒. กรณีเป็นแผนงานวิจัยต่อเนื่อง และนักวิจัยมีความประสงค์จะเสนอขอของบประมาณการวิจัยในปีงบประมาณต่อไป ต้องจัดทำข้อเสนอของแผนงานวิจัยดังกล่าว ประกอบการเสนอขอของบประมาณด้วย
๓. กรุณาให้รายละเอียดของข้อมูลในแต่ละข้ออย่างถูกต้องและสมบูรณ์ เพื่อประโยชน์ในการประเมินผล

แบบ ว – ๑ ด

แบบเสนอโครงการวิจัย (Research Project)

ส่วน ก : ลักษณะโครงการวิจัย

- โครงการวิจัยใหม่ ที่มีระยะเวลาวิจัยสิ้นสุดในปีงบประมาณที่เสนอขอ
- โครงการวิจัยต่อเนื่องระยะเวลา.....ปี ปีนี้เป็นปีที่..... รหัสโครงการวิจัย.....

-โปรดระบุความสอดคล้องของข้อเสนอการวิจัยเบื้องต้นกับประเด็นยุทธศาสตร์ของแผนการบริหารราชการแผ่นดิน พ.ศ. ๒๕๔๘ – ๒๕๕๑ ซึ่งประกอบด้วย ๕ ยุทธศาสตร์

- ยุทธศาสตร์การจัดความยากจน
- ยุทธศาสตร์การพัฒนาคนและสังคมที่มีคุณภาพ
- ยุทธศาสตร์การปรับโครงสร้างเศรษฐกิจให้สมดุล และแข่งขันได้
- ยุทธศาสตร์การบริหารจัดการทรัพยากรธรรมชาติและสิ่งแวดล้อม
- ยุทธศาสตร์การต่างประเทศ และเศรษฐกิจระหว่างประเทศ
- ยุทธศาสตร์การพัฒนากฎหมาย และส่งเสริมการบริหารกิจการบ้านเมืองที่ดี
- ยุทธศาสตร์การส่งเสริมประชาธิปไตย และกระบวนการประชาสังคม
- ยุทธศาสตร์การรักษาความมั่นคงของรัฐ
- ยุทธศาสตร์การรองรับการเปลี่ยนแปลง และพลวัตโลก
- อื่น ๆ

ส่วน ข : องค์ประกอบในการจัดทำโครงการวิจัย

๑. ชื่อโครงการวิจัย
๒. หน่วยงานหลักที่รับผิดชอบงานวิจัย และสถานที่ตั้งพร้อมทั้งชื่อหน่วยงานและลักษณะของการร่วมงานวิจัยกับหน่วยงานอื่น (ถ้ามี)
๓. คณะผู้วิจัย บทบาทของนักวิจัยแต่ละคนในการทำวิจัย และสัดส่วนที่ทำการวิจัย
๔. ประเภทของการวิจัย
๕. สาขาวิชาการ และกลุ่มวิชาที่ทำการวิจัย

๖. คำสำคัญ (Keywords) ของโครงการวิจัย
๗. ความสำคัญ และที่มาของปัญหาที่ทำการวิจัย
๘. วัตถุประสงค์ของโครงการวิจัย
๙. ขอบเขตของโครงการวิจัย
๑๐. ประโยชน์ที่คาดว่าจะได้รับ และหน่วยงานที่นำผลการวิจัยไปใช้ประโยชน์
๑๑. การทบทวนวรรณกรรม/สารสนเทศ (Information) ที่เกี่ยวข้อง
๑๒. ทฤษฎี สมมุติฐาน หรือกรอบแนวความคิดของโครงการวิจัย
๑๓. เอกสารอ้างอิงของโครงการวิจัย
๑๔. วิธีการดำเนินการวิจัย และสถานที่ทำการทดลอง/เก็บข้อมูล
๑๕. ระยะเวลาทำการวิจัย และแผนการดำเนินงานตลอดโครงการวิจัย (ให้ระบุขั้นตอนนี้
อย่างละเอียด)
๑๖. แผนการถ่ายทอดเทคโนโลยีหรือผลการวิจัยสู่กลุ่มเป้าหมาย
๑๗. ปัจจัยที่เอื้อต่อการวิจัย (อุปกรณ์การวิจัย, โครงสร้างพื้นฐาน ฯลฯ)
 - ๑๗.๑ ที่มีอยู่แล้ว
 - ๑๗.๒ ที่ต้องการเพิ่มเติม
๑๘. งบประมาณของโครงการวิจัย
 - ๑๘.๑ รายละเอียดงบประมาณการวิจัย จำแนกตามงบประมาณต่าง ๆ ปีงบประมาณ
ที่เสนอขอ
 - ๑๘.๒ รายละเอียดงบประมาณการวิจัย จำแนกตามงบประมาณต่าง ๆ ที่เสนอขอใน
แต่ละปี (กรณีเป็นโครงการต่อเนื่อง)
 - ๑๘.๓ งบประมาณการวิจัยที่ได้รับจัดสรรในแต่ละปีที่ผ่านมา (กรณีเป็นโครงการวิจัย
ต่อเนื่องที่ได้รับอนุมัติให้ทำการวิจัยแล้ว)
๑๙. ผลสำเร็จและความคุ้มค่าของการวิจัยที่คาดว่าจะได้รับ และหน่วยงานที่จะนำผลการวิจัย
ไปใช้ประโยชน์
๒๐. โครงการวิจัยต่อเนื่องปีที่ ๒ ขึ้นไป
 - ๒๐.๑ คำรับรองจากหัวหน้าโครงการวิจัยว่าโครงการวิจัยได้รับการจัดสรร
งบประมาณจริงในปีงบประมาณที่ผ่านมา
 - ๒๐.๒ โปรดระบุว่าโครงการวิจัยนี้อยู่ระหว่างงบประมาณจากแหล่งเงินทุนอื่น
หรือเป็นการวิจัยต่อยอดจากโครงการวิจัยอื่น (ถ้ามี)
 - ๒๐.๓ รายงานความก้าวหน้าของโครงการวิจัย
๒๑. คำชี้แจงอื่น (ถ้ามี)

ส่วน ก : ประวัติคณะผู้วิจัย

๑. ชื่อ – นามสกุล (ภาษาไทย) นาย นาง นางสาว ยศ
ชื่อ – นามสกุล (ภาษาอังกฤษ) Mr, Mrs, Miss, Rank
๒. เลขหมายบัตรประจำตัวประชาชน
๓. ตำแหน่งปัจจุบัน
๔. หน่วยงานที่อยู่ที่สามารถติดต่อได้สะดวก พร้อมหมายเลขโทรศัพท์ โทรสาร และ e-mail
๕. ประวัติการศึกษา
๖. สาขาวิชาการที่มีความชำนาญพิเศษ (แตกต่างจากวุฒิการศึกษา) ระบุสาขาวิชาการ
๗. ประสบการณ์ที่เกี่ยวข้องกับการบริหารงานวิจัยทั้งภายในและภายนอกประเทศ โดยระบุสถานภาพในการทำการวิจัยว่าเป็นผู้อำนวยการแผนงานวิจัย หัวหน้าโครงการวิจัย หรือผู้ร่วมวิจัยในแต่ละข้อเสนอการวิจัย
 - ๗.๑ ผู้อำนวยการแผนงานวิจัย : ชื่อแผนงานวิจัย
 - ๗.๒ หัวหน้าโครงการวิจัย : ชื่อโครงการวิจัย
 - ๗.๓ งานวิจัยที่ทำเสร็จแล้ว : ชื่อผลงานวิจัย ปีที่พิมพ์ การเผยแพร่ และแหล่งทุน (อาจมากกว่า ๑ เรื่อง)
 - ๗.๔ งานวิจัยที่กำลังทำ : ชื่อข้อเสนอการวิจัย แหล่งทุน และสถานภาพในการทำวิจัยว่าได้ทำการวิจัยคลุ่่วงแล้วประมาณร้อยละเท่าใด

- หมายเหตุ :**
๑. กรณีที่หน่วยงานมิได้ทำการวิจัยเองแต่ใช้วิธีจัดจ้าง กรุณาใช้แบบ ว – ๑ ช โดยระบุรายละเอียดตามแบบฟอร์มที่กำหนดไว้ให้มากที่สุดพร้อมทั้งแนบข้อกำหนด (Terms of Reference – TOR) ด้วย
 ๒. กรณีเป็นแผนงานวิจัยต่อเนื่อง และนักวิจัยมีความประสงค์จะเสนอของบประมาณการวิจัยในปีงบประมาณต่อไป ต้องจัดทำข้อเสนอของแผนงานวิจัยดังกล่าว ประกอบการเสนอของบประมาณด้วย
 ๓. กรุณาให้รายละเอียดของข้อมูลในแต่ละข้ออย่างถูกต้องและสมบูรณ์ เพื่อประโยชน์ในการประเมินผล

๕. งานแปล

งานแปลมี ๒ ประเภท คือ (๑) แปลตามต้นฉบับเดิม ต้องคงเชิงอรรถ (ถ้ามี) ไว้ตามต้นฉบับเดิมทุกประการ และนิยมวงเล็บศัพท์ทางวิชาการไว้เพื่อเทียบเคียงได้ เช่น ประโยชน์นิยม (Utilitarianism) (๒) แปลเรียบเรียง จะคงเชิงอรรถไว้เหมือนต้นฉบับเดิมหรือไม่ก็ได้ งานแปลที่ใช้เพื่อการเรียนการสอนไม่ต้องขออนุญาตเจ้าของต้นฉบับ ถ้านำไปเพื่อจำหน่ายแจก ต้องขออนุญาตเจ้าของต้นฉบับตามกฎหมายว่าด้วยลิขสิทธิ์ ส่วนสำคัญที่ควรคำนึง คือ

๕.๑ รูปแบบปกนอก ปกใน มีรูปแบบดังนี้ (ดูตัวอย่าง)

รูปแบบปกนอก/ปกใน

<p>ชื่องานแปล</p> <p>ชื่อผู้เขียนเดิม วุฒิ (ถ้ามี)</p> <p>ชื่อผู้แปล</p>

สันปก

ชื่องานแปล ชื่อผู้แปล

๕.๒ คำนำ

ส่วนของคำนำต้องกล่าวถึงความจำเป็นในการแปลเรื่องนั้น ๆ ลักษณะการแปล แปลคำต่อคำหรือแปลแบบสรุปความ กล่าวถึงประโยชน์ที่จะได้รับ ประโยชน์ที่จะก่อให้เกิดความก้าวหน้าทางวิชาการ ในตอนท้าย ต้องกล่าวขอบคุณผู้เขียนเดิม กล่าวขอบคุณผู้มีส่วนช่วยเหลือในการแปล

๕.๓ ส่วนสาระ

ลักษณะการแปล ให้สอดคล้องกับที่ระบุไว้ในส่วนคำนำ

๕.๔ บรรณานุกรม/อ้างอิง (ถ้ามีจากต้นฉบับ)

ตอนที่ ๒

การลงรายการเชิงอรรถอ้างอิงและบรรณานุกรม

รูปแบบการอ้างอิงในงานเขียนผลงานทางวิชาการ มีหลายรูปแบบตามมาตรฐานของแต่ละสาขาวิชา เช่น มาตรฐานของ APA, Chicago, Index Medicus, ISO, MLA, Nature, Science, Vancouver ฯลฯ แต่ละมหาวิทยาลัยทั้งของรัฐและเอกชนในประเทศไทย ก็จะมีรูปแบบการอ้างอิงเป็นลักษณะเฉพาะของแต่ละสถาบัน ในที่นี้ได้กำหนดให้รูปแบบการอ้างอิงแบบเชิงอรรถ (Footnote) เพียงแบบเดียว ซึ่งมีรูปแบบการเขียนอ้างอิงแตกต่างกันตามประเภทของเอกสารหรือแหล่งที่ใช้อ้างอิง ดังนี้

๑. การพิมพ์เชิงอรรถ

ให้พิมพ์เชิงอรรถไว้ที่ส่วนล่างของแต่ละหน้าที่จะอ้างอิง และให้แยกจากเนื้อเรื่อง โดยขีดเส้นคั่นขวางจากขอบซ้ายของกระดาษยาวประมาณ ๒๐ ตัวพิมพ์ โดยใช้ตัวอักษรขนาด ๑๔ พ้อยท์ เว้นห่างจากบรรทัดสุดท้ายของเนื้อเรื่อง ๒ บรรทัด และพิมพ์เชิงอรรถได้เส้นคั่น ๑ บรรทัด โดยให้บรรทัดสุดท้ายของข้อความในเชิงอรรถอยู่ห่างจากขอบกระดาษด้านล่าง ๑ นิ้ว หรือ โดยการเข้าไปที่รายการ “แทรก” ของ Microsoft Word แล้วคลิกเลือก “เชิงอรรถ” ก็ได้ จากนั้นเลือก “กำหนดเครื่องหมายเอง”

การพิมพ์เชิงอรรถ ให้พิมพ์บรรทัดแรกย่อหน้าเข้ามา ๘ ระยะตัวอักษร เริ่มพิมพ์ตัวอักษรที่ ๕ (เช่นเดียวกันกับการย่อหน้า) หากข้อความยาวเกิน ๑ บรรทัด บรรทัดต่อมาให้พิมพ์ชิดขอบซ้ายมือทุกบรรทัดจนจบรายการนั้น

๒. การใส่เลขที่เชิงอรรถ

ให้ใส่เลขที่เชิงอรรถนำหน้าก่อนการอ้างอิงเชิงอรรถทุกครั้ง โดยเลขที่เชิงอรรถให้เป็นตัวเลขไทยยกขึ้น ขนาด ๑๖ พ้อยท์ (โดยเข้าไปที่รายการ “แทรก” ของ Microsoft Word แล้วคลิกเลือก “เชิงอรรถ” ก็ได้ จากนั้นเลือกขนาดตัวอักษรตามที่กำหนดไว้)

๓. การเรียงลำดับเลขของเชิงอรรถ

ให้เริ่มเชิงอรรถแรกของแต่ละหน้า ตั้งแต่บทที่ ๑ เป็นต้นไป โดยเรียงลำดับเลขเชิงอรรถให้จบในแต่ละหน้า และไม่ต้องแยกเป็นเชิงอรรถของหนังสือภาษาไทยหรือภาษาอังกฤษ

๔. รูปแบบการลงเชิงอรรถ

รูปแบบการลงเชิงอรรถนั้น แตกต่างกันไปตามชนิดของหลักฐานของการอ้างอิง ดังนี้

๔.๑ หนังสือ

๔.๑.๑ คัมภีร์พระไตรปิฎกหรือหนังสือสำคัญพิมพ์เป็นชุด

รูปแบบ

ให้อ้างชื่อย่อคัมภีร์. เล่ม/ชื่อ/หน้า. และให้วงเล็บคำว่า (บาลี) ไว้หลังคำย่อ ในกรณีที่ใช้พระไตรปิฎกฉบับภาษาบาลี หรือ วงเล็บคำว่า (ไทย) ไว้หลังคำย่อ ในกรณีที่ใช้พระไตรปิฎกฉบับภาษาไทย

ตัวอย่าง

^๑ช.ข. (บาลี) ๒๓/๘๕๕/๑๕๑.

^๒ที.ปา. (ไทย) ๕/๓๔๕/๑๔๔.

๔.๑.๒ หนังสือทั่วไป

รูปแบบ

ผู้แต่ง, ชื่อเรื่อง, (สถานที่พิมพ์: สำนักพิมพ์หรือโรงพิมพ์, ปีที่พิมพ์), หน้า.

ตัวอย่าง

พระเทพโศภณ (ประยูร ธรรมจิตโต), **ปรัชญากรีก : บ่อเกิดภูมิปัญญาตะวันตก**, (กรุงเทพมหานคร: โรงพิมพ์มหาจุฬาลงกรณราชวิทยาลัย, ๒๕๔๔), หน้า ๓๘.

Venerable Dr. W. Rahula, **What the Buddha Taught**, (Bangkok: Haw Trai Printing, 2004), p.69.

๔.๑.๓ หนังสือแปล

รูปแบบ

ผู้แต่ง, ชื่อเรื่อง, แปลโดย ผู้แปล, ชื่อชุดและลำดับที่ (ถ้ามี), ครั้งที่พิมพ์ (ในกรณีพิมพ์มากกว่า ๑ ครั้ง), จำนวนเล่ม (กรณีหลายเล่มจบ), (สถานที่พิมพ์: สำนักพิมพ์หรือโรงพิมพ์, ปีที่พิมพ์), เล่มที่ (ถ้ามีหลายเล่มจบ), หน้าหรือจำนวนหน้าที่อ้างอิง.

ตัวอย่าง

ปียทัตตีเถระ, **พระพุทธศาสนา-อมตเทศนา**, แปลโดย ชินวุธ สุนทรสิมะ, พิมพ์ครั้งที่ ๑๗, (กรุงเทพมหานคร: โรงพิมพ์เรือนแก้วการพิมพ์, ๒๕๓๒), หน้า ๓๑-๓๒.

Immanuel Kant, **Critique of Pure Reason**, translated by Norman Kemp Smith, (London: The Macmillan Press, 1978), p. 117.

๔.๑.๔ บทความต่างๆ

๑) บทความในวารสาร

รูปแบบ

ผู้เขียน, “ชื่อบทความ”, ชื่อวารสาร, เล่มที่หรือปีที่ (เดือน ปี): หน้า.

ตัวอย่าง

สมิทธิพล เนตรนิมิตร, “สหวิทยาการในชาดก”, **พุทธจักร**, ปีที่ ๕๖ ฉบับที่ ๔ (เมษายน ๒๕๔๕): ๔๘-๕๓.

K.N., Jayatileke, “The Buddhist Theory of Causality”, **The Maha Bodhi**, vol. 77 No.1: 10-15.

๒) บทความในหนังสือพิมพ์

รูปแบบ

ผู้เขียน, “ชื่อบทความ”, ชื่อหนังสือพิมพ์, (วัน เดือน ปี): หน้า.

ตัวอย่าง

พระศรีปริยัติโมลี, “จงน !! ร่าง พ.ร.บ. จัดรูปที่ดินรัฐ - เอกชน - นายทุนปล้นเงียบที่วัด”, **มติชน**, (๑๓ เมษายน ๒๕๔๓): ๖.

Sommart Noimareng, “Buddhist to Protest Changes in Curriculum”, **The Nation**, (2 September 1990): 2.

๓) บทความในสารานุกรม

รูปแบบ

ผู้เขียน, “ชื่อบทความ”, ชื่อสารานุกรม, เล่มที่ (ปีที่พิมพ์): หน้า.

ตัวอย่าง

เกษม บุญศรี, “พุทธวงศ์”, **สารานุกรมไทยฉบับราชบัณฑิตยสถาน**, ๒๑ (๒๕๒๕-๓๐): ๑๓๓๕-๑๓๔๒๓.

Charles Landesman, Jr., “Consciousness”, **The Encyclopedia of Philosophy**, Vol. 2 (1967): 191-195.

๔) บทความจากหนังสือรวมบทความ

รูปแบบ

ผู้เขียน, “ชื่อบทความ”, ใน ชื่อเรื่อง, รวบรวมโดย ผู้รวบรวม, ชื่อชุด (ถ้ามี), ครั้งที่พิมพ์ (กรณีพิมพ์มากกว่า ๑ ครั้ง), จำนวนเล่ม (กรณีมีหลายเล่มจบ), (สถานที่พิมพ์: สำนักพิมพ์หรือโรงพิมพ์, ปีที่พิมพ์), เล่มที่ (กรณีมีหลายเล่มจบ): หน้าหรือจำนวนหน้าที่อ้างถึง.

ตัวอย่าง

จันงค์ ทองประเสริฐ, “ปรัชญาจีน”, ใน มหาจุฬา ฯ วิชาการ: ปรัชญาบูรพทิศ, รวบรวมและจัดพิมพ์โดย ทรงวิทย์ แก้วศรี, (กรุงเทพมหานคร: มหาจุฬาลงกรณราชวิทยาลัย, ๒๕๓๒): ๑๔๒.

W.T. Stace, “Survival after death”, **Philosophical issue**, ed. by James Rachels, (London: Harper & Row, Publishers 1972): 87-91.

๕) บทความหนังสือ

รูปแบบ

ผู้เขียนบทความ, วิจารณ์ “ชื่อหนังสือที่วิจารณ์”, โดยผู้แต่งหนังสือที่วิจารณ์ ใน ชื่อวารสาร, ปีที่หรือเล่มที่ (เดือน ปี): หน้า.

ตัวอย่าง

พระมหาอินศร จินดาปญโญ “วิเคราะห์พระเทพเวที กรณีสันตือโสภ”, โดย ว. ชัยภัก, ใน พุทธจักร, ปีที่ ๔๔ เล่มที่ ๔ (เมษายน ๒๕๓๓): ๒๔-๒๖.

Peter Harvey, “The Five Aggregates: Understanding Theravada Psychology and Sociology,” by Mathieu Boisvert, **Journal of Buddhist Ethics**, Vol.3 (1996): 91-97.

๔.๑.๕ เอกสารอื่นๆ

๑) รายงานการวิจัย

รูปแบบ

ชื่อผู้วิจัย (และคณะ), “ชื่อหัวข้อรายงานการวิจัย”, ชื่อแผนกวิชาหรือคณะและมหาวิทยาลัยหรือส่วนงานอื่นๆ, ปีที่พิมพ์.

ตัวอย่าง

นายมนัส ภาคภูมิ, “ปัจจัยที่ส่งผลต่อความสำเร็จของเจ้าอาวาสในการพัฒนาวัดให้เป็นศูนย์กลางชุมชน”, รายงานการวิจัย กองแผนงาน กรมการศาสนา, (กรมการศาสนา กระทรวงศึกษาธิการ), ๒๕๔๐.

๒) วิทยานิพนธ์

รูปแบบ

ชื่อผู้วิจัย, “ชื่อหัวข้อวิทยานิพนธ์”, ระดับของวิทยานิพนธ์, (ชื่อแผนกวิชาหรือคณะและมหาวิทยาลัย), ปีที่พิมพ์.

ตัวอย่าง

พระปริษา พงษ์พัฒนา, “การติดตามและประเมินผลโครงการอบรมพระธรรมทูตสายต่างประเทศ : ศึกษาเฉพาะพระธรรมทูตไทยในสหรัฐอเมริกา”, วิทยานิพนธ์สังคมสงเคราะห์ศาสตร์มหาบัณฑิต, (บัณฑิตวิทยาลัย มหาวิทยาลัยธรรมศาสตร์), ๒๕๔๔.

๓) จุลสาร เอกสารอัดสำเนา และเอกสารอื่นๆ ที่ไม่ได้ตีพิมพ์

รูปแบบ

ให้ใช้แบบอย่างเหมือนการลงเชิงอรรถ ยกเว้นชื่อเรื่องให้ใส่ไว้ในเครื่องหมายัญประกาศและระบุลักษณะของเอกสารนั้น เช่น อัดสำเนา หรือ Mimeographed พิมพ์ดีด หรือ Typewritten. แล้วแต่กรณี ไว้ในเครื่องหมายวงเล็บตอนสุดท้ายของรายการ

ตัวอย่าง

พระมหาสมชัย กุศลจิตโต, “ทัศนะเรื่องจิตในพระพุทธปรัชญา”, กรุงเทพมหานคร: บัณฑิตวิทยาลัย มหาจุฬาลงกรณราชวิทยาลัย, ๒๕๓๓ (อัดสำเนา).

Phramaha Prayoon Dhammacitto (Mererk), “Buddhism and World Peace”, Paper Presented at the 16th General Conference of the World Fellowship of Buddhists, Los Angeles, November 19-26, 1988 (Mimeographed).

๔.๒ สัมภาษณ์

รูปแบบ

สัมภาษณ์ ชื่อผู้ให้สัมภาษณ์, ตำแหน่ง (ถ้ามี), วัน เดือน ปี.

ตัวอย่าง

สัมภาษณ์ พระเทพโสภณ, อธิการบดี มหาวิทยาลัยมหาจุฬาลงกรณราชวิทยาลัย, ๑๘ กรกฎาคม ๒๕๔๗.

Interview with Phra Thepsophon, Rector of Mahachulalongkornrajavidyalaya University, 18 July 2004.

๔.๓ สื่ออิเล็กทรอนิกส์

สื่ออิเล็กทรอนิกส์ ได้แก่

๔.๓.๑ **แฟ้มข้อมูลและโปรแกรมคอมพิวเตอร์** (Machine Readable Data File and Computer Program/Software)

รูปแบบ

ชื่อผู้รับผิดชอบหลัก. ชื่อแฟ้มข้อมูล หรือ ชื่อโปรแกรม. สถานที่ผลิต: ชื่อผู้ผลิตหรือผู้เผยแพร่. ปีที่จัดทำ.

ตัวอย่าง

Miller, M.E. The Interactive Tester (version 4.0) [Computer Software]. Westminster, CA: Psytek Services, 1993.

Miller, W.; Miller, A.; and Kline, G. The CPS 1974 American National Election Study [Machine Readable Data File]. Ann Arbor: University of Michigan, Center for Political Studies (Producer), Ann Arbor: Inter-University Consortium for Political and Social Research (Distributor), 1975.

๔.๓.๒ สารนิเทศจาก CD-ROM

๑) สารระสังเขปหนังสือ

รูปแบบ

ผู้แต่ง. ชื่อเรื่อง. ชื่อชุดหนังสือและลำดับที่. ครั้งที่พิมพ์. จำนวนเล่ม. สถานที่พิมพ์: สำนักพิมพ์, ปีที่พิมพ์. [ซีดี-รอม]. สารระสังเขปจากหรือเนื้อหาเต็มจาก: แฟ้มข้อมูลหรือฐานข้อมูล: รายการที่:

ตัวอย่าง

Realizing the Potential of Information Resources: Information, Technology, and Service. Boulder, CO: CAUSE, 1996. [CD-ROM], Abstract from: Silver Platter File: ERIC Item: ED392340

๒) สารระสังเขปบทความวารสาร

รูปแบบ

ผู้เขียน. “ชื่อบทความ.” ชื่อวารสาร เล่มที่หรือปีที่ (เดือน ปี): หน้า. [ซีดี-รอม]. สารระสังเขปจากหรือเนื้อหาเต็มจาก: แฟ้มข้อมูลหรือฐานข้อมูล: รายการที่:

ตัวอย่าง

“Guides, Clearinghouses, and Value-Added Repackaging: Some Thoughts on How Librarians Can Improve the Internet.” Reference Services Review 22, 4 (1994): 11-16. [CD-ROM].

Abstract from: Silver Platter File: ERIC Item: E493349

ไม่มีผู้แต่ง ให้ขึ้นต้นด้วยชื่อเรื่อง ไม่มีเดือน แต่ทราบฉบับที่ ให้ลงฉบับที่แทน

๔.๓.๓ สารนิเทศจากจดหมายข่าวอิเล็กทรอนิกส์ (Mailing List/List serve)

รูปแบบ

ผู้แต่ง, <ที่อยู่อิเล็กทรอนิกส์ (e-mail address) ของผู้แต่ง (ถ้ามีและถ้าเหมาะสม)>, “ชื่อเรื่อง” หรือ “ชื่อข้อความ,” ใน ชื่อกลุ่มจดหมายข่าว, <ที่อยู่ในอินเทอร์เน็ตของกลุ่ม>, [directory ย่อ ถ้ามี], วัน เดือน ปี (ถ้าปรากฏ). จัดเก็บถาวรที่ <ที่อยู่อินเทอร์เน็ตและรูปแบบของแหล่งจัดเก็บถาวร (ถ้ามี)>.

ตัวอย่าง

Richard Lobban, <Rlobban@grog.ric.edu>, “REPLY: African Muslim Slaves in America,” in H-AFRICA, <h-afreca@msu.edu>, 4 August 1995, archived at <<http://h-net.msu.edu/~africa/archives/august95>>.

Gretchen Walsh, “REPLY: Using African newspapers in teaching,” in H-AFRICA, <h-afreca@msu.edu>, 18 October 1995.

๔.๓.๔ สารนิเทศจาก World Wide Web (www)

รูปแบบ

ผู้แต่ง, <ที่อยู่อิเล็กทรอนิกส์ (e-mail address) ของผู้แต่ง (ถ้ามีและถ้าเหมาะสม)>, “ชื่อเรื่อง” หรือ “ชื่อข้อความ,” ใน ชื่อกลุ่มจดหมายข่าว, <ที่อยู่ในอินเทอร์เน็ตของกลุ่ม>, [directory ย่อ ถ้ามี], วัน เดือน ปี (ถ้าปรากฏ). จัดเก็บถาวรที่ <ที่อยู่อินเทอร์เน็ตและรูปแบบของแหล่งจัดเก็บถาวร(ถ้ามี)>.

ตัวอย่าง

Peter Limb, “Relationships between Labour & African Nationalist/ Liberation Movements in Southern Africa,” <http://neal.ctstateu.edu/history/world_history/archives/limb-I.html>, May 1992.

๔.๓.๕ สารนิเทศจาก FTP

รูปแบบ

ผู้แต่ง, <ที่อยู่อิเล็กทรอนิกส์ (e-mail address) ของผู้แต่ง (ถ้ามีและถ้าเหมาะสม)>, “ชื่อเรื่อง” หรือ “ชื่อข้อความ,” ใน ชื่อกลุ่มจดหมายข่าว, <ที่อยู่ในอินเทอร์เน็ตของกลุ่ม>, [directory ย่อย ถ้ามี], วัน เดือน ปี (ถ้าปรากฏ). จัดเก็บถาวรที่ <ที่อยู่อินเทอร์เน็ตและรูปแบบของแหล่งจัดเก็บถาวร (ถ้ามี)>.

ตัวอย่าง

Gregor Heinrich, <100303.100@compuserve.com>, “Where there is beauty, there is hope: Sao Tome Principe,” <[ftp.cs.ubc.ca](ftp://ftp.cs.ubc.ca/path:pub/local/FAQ/African/gen/saoep.txt)>, [path: pub/local/FAQ/African/ gen/saoep.txt], July 1994.

๔.๓.๖ สารนิเทศจาก Gopher

รูปแบบ

ผู้แต่ง, <ที่อยู่อิเล็กทรอนิกส์ (e-mail address) ของผู้แต่ง(ถ้ามีและถ้าเหมาะสม)>, “ชื่อเรื่อง” หรือ “ชื่อข้อความ,” ใน ชื่อกลุ่มจดหมายข่าว, <ที่อยู่ในอินเทอร์เน็ตของกลุ่ม>, [directory ย่อย ถ้ามี], วัน เดือน ปี (ถ้าปรากฏ). จัดเก็บถาวรที่ <ที่อยู่อินเทอร์เน็ตและรูปแบบของแหล่งจัดเก็บถาวร (ถ้ามี)>.

ตัวอย่าง

Democratic Party Platform, 1860,” <platform@wiretap.spies.com>, [path: Wiretap Online Library/Civic & Historical/Political Platforms of the U.S.], 18 June 1860.

David Graeber, <gr2a@midwau.uchicago.edu> “Epilogue to The Disastrous Ordeal of 1987*,” <gopher://h-net.msu.edu:70/00/lists/H-AFRICA/doc/graeber>, no date.

๔.๓.๗ สารนิเทศจากกลุ่มข่าว (Usenet/Newsgroup)

รูปแบบ

ผู้แต่ง, <ที่อยู่อิเล็กทรอนิกส์ (e-mail address) ของผู้แต่ง (ถ้ามีและถ้าเหมาะสม)>, “ชื่อเรื่อง” หรือ “ชื่อข้อความ,” ใน ชื่อกลุ่มจดหมายข่าว, <ที่อยู่ในอินเทอร์เน็ตของกลุ่ม>, [directory ย่อย ถ้ามี], วัน เดือน ปี (ถ้าปรากฏ). จัดเก็บถาวรที่ <ที่อยู่อินเทอร์เน็ตและรูปแบบของแหล่งจัดเก็บถาวร (ถ้ามี)>.

ตัวอย่าง

Thomas Dell, <dell@wiretap.spies.com>, “[EDTECH]EMG: Sacred Texts (Networked Electronic Versions),” in <alt.etext>, 4 February 1993.

Sonya Legg, <legg@harquebus.cgd.ucar.edu>, “African history book list,” in <soc.culture.African>, 5 September 1995, archived at <<http://www.lib.ox.ac.uk/internet/news/faq/archive/african-faq.general.html>>.

๔.๓.๘ สารนิเทศจากจดหมายอิเล็กทรอนิกส์ (E-mail)

รูปแบบ

ผู้แต่ง, <ที่อยู่อิเล็กทรอนิกส์ (e-mail address) ของผู้แต่ง (ถ้ามีและถ้าเหมาะสม)>, “ชื่อเรื่อง” หรือ “ชื่อข้อความ,” ใน ชื่อกลุ่มจดหมายข่าว, <ที่อยู่ในอินเทอร์เน็ตของกลุ่ม>, [directory ย่อ ยถ้ามี], วัน เดือน ปี (ถ้าปรากฏ). จัดเก็บถาวรที่ <ที่อยู่อินเทอร์เน็ตและรูปแบบของแหล่งจัดเก็บถาวร (ถ้ามี)>.

ตัวอย่าง

Mel Page, <pagem@etsuarts.east-tenn-st.edu>, “African dance...and Malawi,” private e-mail message to Masankho Banda, 28 November 1994.

๕. การลงเชิงอรรถ เมื่ออ้างถึงเอกสารซ้ำ

ในกรณีที่มีการอ้างเอกสารเรื่องเดียวกันซ้ำอีก ให้ลงรายการอย่างย่อดังต่อไปนี้

การอ้างเอกสารเชิงอรรถภาษาไทยให้ใช้คำว่า “เรื่องเดียวกัน.” และลงเลขหน้ากำกับ เช่น “เรื่องเดียวกัน, หน้า ๘.” สำหรับเชิงอรรถภาษาอังกฤษใช้คำว่า “Ibid.” และลงเลขหน้ากำกับ เช่นเดียวกัน เช่น “Ibid., p. 9.” ถ้าอ้างถึงเอกสารเรื่องเดียวกันอีกในหน้าถัดไป (หน้าต่อเนื่องกัน) ให้ลงแบบเดียวกัน เช่น “เรื่องเดียวกัน, หน้า ๑๓.” หรือ Ibid., p. 13. ถ้าต้องการอ้างซ้ำแหล่งข้อมูลที่ได้อ้างแล้วซึ่งอยู่ในหน้าเดียว แต่มีเอกสารอื่นคั่นอยู่ก่อนให้ใช้ “อ้างแล้ว. ชื่อหนังสือ. หน้า.” เช่น “อ้างแล้ว. พุทธธรรม, หน้า ๔๕๖.” หรือ “Op.cit., *Buddhist Morality*, p. 78.” แล้วแต่กรณี

การอ้างถึงเอกสารเรื่องเดียวกันซ้ำอีกแต่ต่างหน้ากันและมีเอกสารอื่นมาคั่น ให้ลงรายการอย่างย่อ คือลงชื่อผู้แต่งและชื่อเรื่อง ส่วนรายการเกี่ยวกับสถานที่พิมพ์ สำนักพิมพ์ ปีที่พิมพ์ ให้ตัดออก ถ้าอ้างถึงต่างหน้ากันให้เดิมเลขหน้าต่อจากชื่อเรื่อง เช่น พระเมธีธรรมภรณ์, *ปรัชญากรีกโบราณ*, หน้า ๑๕.

ในกรณีที่ชื่อเรื่องยาวเกินหนึ่งบรรทัดแล้วอ้างถึงหลายครั้งให้อยู่ในดุลยพินิจของผู้เขียนที่จะย่อชื่อเรื่องให้สั้นลง แต่จะต้องไม่ให้เสียใจความสำคัญด้วย

ตัวอย่างการลงรายการเชิงอรรถ

(ภาษาไทย)

^๑พระธรรมปิฎก (ป.อ. ปยุตโต), **พุทธธรรม**, (กรุงเทพมหานคร: โรงพิมพ์มหาจุฬาลงกรณราชวิทยาลัย, ๒๕๕๖), หน้า ๔๓๑.

^๒พุทธทาสภิกขุ, **คู่มือมนุษย์** (ฉบับย่อ), (กรุงเทพมหานคร: สำนักพิมพ์ธรรมสภา ๒๕๓๗), หน้า ๖๕.

^๓จันทน์ ทองประเสริฐ, **พุทธวิธีในการประกาศพระพุทธศาสนา : ตายแล้วเกิดหรือไม่?**, (กรุงเทพมหานคร: โรงพิมพ์มหาจุฬาลงกรณราชวิทยาลัย, ๒๕๕๑), หน้า ๒๙.

^๔พระธรรมปิฎก, (ป.อ. ปยุตโต). **พุทธธรรม**, หน้า ๓๒๙.

^๕เรื่องเดียวกัน, หน้า ๗๓๒.

^๖อ้างแล้ว, **คู่มือมนุษย์**, หน้า ๙๘.

(ภาษาอังกฤษ)

¹Phra Dhammapitaka (P.A. Payutto), **Sammasati An Exposition of RIGHT MINDFULNESS**, (Bangkok: Buddhadham Foundation Press, 2002), p. 15.

²Phra Thepsophon (Prayoon Mererk), **Buddhist Morality** (Third Impression), (Bangkok: Mahachulalongkornrajavidyalaya University Press, 2004), p. 39.

³Ibid., p. 95.

⁴Ibid., p. 125.

⁵Op. cit., **Sammasati An Exposition of RIGHT MINDFULNESS**, p. 30.

⁶Ibid., p. 78.

๖. การลงเชิงอรรถเพื่อขยายความหรืออธิบายความ

ในกรณีที่ต้องการขยายความหรืออธิบายความ ให้ใช้วิธีทำเชิงอรรถโดยลงรายละเอียดคำอธิบายไว้ในส่วนล่างของแต่ละหน้าที่ต้องการขยายความหรืออธิบายความ โดยใช้ตัวเลขกำกับที่เนื้อหาและที่เชิงอรรถ

ให้เริ่มเชิงอรรถแรกของแต่ละหน้าด้วยเลข ๑ ต่อเนื่องกันไปจนจบหน้า เมื่อขึ้นหน้าใหม่ให้ขึ้นเลขใหม่ทุกหน้า (ดูตัวอย่างด้านบน)

การลงรายการเอกสารอ้างอิงและบรรณานุกรม

เอกสารอ้างอิง (Reference) และบรรณานุกรม (Bibliography) เป็นส่วนที่ระบุรายละเอียดของแหล่งอ้างอิงที่นำมาใช้ประกอบการเขียนผลงานทางวิชาการ ถ้าใช้คำว่าเอกสารอ้างอิง หมายถึง บัญชีหรือรายการเอกสารหลักฐาน ทั้งเป็นสิ่งตีพิมพ์และไม่ใช่สิ่งตีพิมพ์ เฉพาะที่ได้มีการระบุอ้างอิงไว้ในส่วนเนื้อหาของรายงาน ถ้าไม่มีการระบุอ้างอิงไว้ก็ไม่จำเป็นต้องมีรายการเอกสารหลักฐานนั้น

ส่วนบรรณานุกรม ในความหมายทั่วไป หมายถึง บัญชีหรือรายการเอกสารหลักฐาน ทั้งเป็นสิ่งตีพิมพ์และไม่ใช่สิ่งตีพิมพ์เหมือนกัน แต่รวมทั้งที่ได้มีการระบุการอ้างอิงไว้ในส่วนเนื้อหา กับที่ไม่ได้ระบุการอ้างอิงไว้ แต่ได้ใช้ประกอบการศึกษาค้นคว้าในลักษณะเพิ่มแนวความคิด ให้ข้อคิด ความรู้ ความเข้าใจเพิ่มเติม รวมทั้งให้รูปแบบและลีลาการเขียนหรือการดำเนินเรื่องด้วย^๑

๑. บรรณานุกรม (Bibliography)

หมายถึง บัญชีรายชื่อหนังสือที่ใช้ประกอบการค้นคว้า หรือบัญชีรายชื่อหนังสือในหัวข้อเรื่องใดเรื่องหนึ่ง ยุคใดยุคหนึ่ง หรือของผู้เขียนคนใดคนหนึ่ง มักจะมีรายละเอียดหรือบทวิจารณ์สั้นๆ ประกอบ^๒

๑.๑ การพิมพ์บรรณานุกรม

พิมพ์คำว่า บรรณานุกรม ไว้ตรงกลางบรรทัดบนสุดของหน้าแรกของบรรณานุกรม โดยพิมพ์ห่างจากขอบบน ๑.๕ นิ้ว ต่อจากนั้นให้เว้น ๑ บรรทัดแล้วพิมพ์โดยแยกตามประเภทของเอกสารดังต่อไปนี้

๑.๑.๑ พระไตรปิฎก

๑.๑.๒ หนังสือทั่วไป

๑.๑.๓ หนังสือแปล

๑.๑.๔ บทความต่างๆ (บทความในวารสาร, หนังสือพิมพ์, สารานุกรม, หนังสือรวบรวมบทความ และบทวิจารณ์หนังสือ)

^๑บุญธรรม กิจปริดาบริสุทธิ์, คู่มือการวิจัย การเขียนรายงานการวิจัยและวิทยานิพนธ์, (กรุงเทพมหานคร: จามจุรีโปรดักท์, ๒๕๕๖) หน้า ๒๔๕.

^๒ราชบัณฑิตยสถาน, พจนานุกรม ฉบับราชบัณฑิตยสถาน พ.ศ. ๒๕๕๒, (กรุงเทพมหานคร: บริษัทนานมีบุ๊คส์พับลิเคชันส์ จำกัด, ๒๕๕๖) หน้า ๖๐๔.

๑.๑.๕ เอกสารอื่นๆ (รายงานการวิจัย, วิทยานิพนธ์, รายงานการประชุมทางวิชาการ, จุลสาร เอกสารอัดสำเนา และเอกสารอื่นๆ ที่ไม่ได้ตีพิมพ์)

๑.๑.๖ สัมภาษณ์

๑.๑.๗ สื่ออิเล็กทรอนิกส์

ให้พิมพ์บรรณานุกรมหรือเอกสารอ้างอิงในแต่ละประเภท โดยแยกตามประเภทดังกล่าวข้างต้นและให้จัดเรียงบรรณานุกรมหรือเอกสารอ้างอิงในแต่ละประเภท ตามลำดับอักษรของชื่อผู้แต่งหรือชื่อเรื่อง (กรณีที่ไม่ปรากฏนามผู้แต่ง)

ในกรณีที่มีเอกสารอ้างอิงจำนวนไม่มาก จะใช้วิธีเรียงตามลำดับอักษรของชื่อผู้แต่งหรือชื่อเรื่องโดยไม่แยกประเภทเอกสารก็ได้

ถ้ามีบรรณานุกรมภาษาต่างประเทศด้วย ให้พิมพ์แยกต่างหากจากภาษาไทย โดยถือหลักเช่นเดียวกันกับบรรณานุกรมภาษาไทย คือแยกประเภทและเรียงลำดับอักษรชื่อของผู้แต่ง ในกรณีที่มีจำนวนไม่มากจะไม่แยกประเภทก็ได้

การพิมพ์บรรณานุกรมให้เริ่มพิมพ์แต่ละรายการ โดยพิมพ์ชื่อบรรณานุกรมด้านซ้าย ถ้ารายการใดไม่จบลงใน ๑ บรรทัด ให้พิมพ์ในบรรทัดต่อมาโดยย่อหน้า ๘ ช่วงตัวอักษร เริ่มพิมพ์อักษรตัวที่ ๘ จนกว่าจะจบรายการนั้นๆ

รูปแบบสำหรับบรรณานุกรมหรือเอกสารอ้างอิง

การลงบรรณานุกรมหรือเอกสารอ้างอิง ให้ทำตามรูปแบบซึ่งกำหนดไว้ตามประเภทของเอกสาร ดังนี้

๑.๑.๑ พระไตรปิฎก

รูปแบบ

ผู้แต่ง. ชื่อเรื่อง. ชื่อชุดหนังสือและลำดับที่ (ถ้ามี). ครั้งที่พิมพ์ (ถ้าพิมพ์มากกว่า ๑ ครั้ง). จำนวนเล่ม (ถ้ามีหลายเล่มจบ). สถานที่พิมพ์: สำนักพิมพ์หรือโรงพิมพ์, ปีที่พิมพ์.

ตัวอย่าง

มหาจุฬาลงกรณราชวิทยาลัย. พระไตรปิฎกภาษาไทย ฉบับมหาจุฬาลงกรณราชวิทยาลัย.

กรุงเทพมหานคร: โรงพิมพ์มหาจุฬาลงกรณราชวิทยาลัย, ๒๕๓๕.

มหามกุฏราชวิทยาลัย. พระไตรปิฎกภาษาบาลี ฉบับสยามรัฐเทปิกัม ๒๕๒๕. กรุงเทพมหานคร:

โรงพิมพ์มหามกุฏราชวิทยาลัย, ๒๕๒๕.

๑.๑.๒ หนังสือทั่วไป

รูปแบบ

ผู้แต่ง. ชื่อเรื่อง. ชื่อชุดหนังสือและลำดับที่ (ถ้ามี). ครั้งที่พิมพ์ (ถ้าพิมพ์มากกว่า ๑ ครั้ง). จำนวนเล่ม (ถ้ามีหลายเล่มจบ). สถานที่พิมพ์: สำนักพิมพ์หรือโรงพิมพ์, ปีที่พิมพ์.

ตัวอย่างภาษาไทย

พระธรรมปิฎก, (ป.อ. ปยุตฺโต). พุทธธรรม. (ฉบับปรับปรุงและขยายความ). พิมพ์ครั้งที่ ๑๑. กรุงเทพมหานคร: โรงพิมพ์มหาจุฬาลงกรณราชวิทยาลัย, ๒๕๔๖.

ตัวอย่างภาษาอังกฤษ

Phra Thepsophon (Prayoon Mererk). **Buddhism In Contemporary Thailand**. Bangkok: Mahachulalongkornrajavidyalaya University Press, 2004.

Venerable Dr. W. Rahula. **What the Buddha Taught**. New York: Grove Press, 1963.

Sarapadnue, Chamlong. **A Rapid Method of Learning Pali Part II**. Bangkok: Mahachulalongkorn Buddhist University Press, 2004.

หมายเหตุ: บรรณานุกรมในหนังสือภาษาไทย ให้เรียง ชื่อ ตามด้วยนามสกุล หรือ ฐานันดรศักดิ์ สมณศักดิ์ ของผู้แต่ง (ถ้ามี) ส่วนในหนังสือภาษาอังกฤษ ให้เรียง นามสกุล ขึ้นก่อน แล้วตามด้วยชื่อของผู้แต่ง (ดูตัวอย่างข้างบน)

๑.๑.๓ หนังสือแปล

รูปแบบ

ผู้แต่ง. ชื่อเรื่อง. แปลโดย ผู้แปล. สถานที่พิมพ์: สำนักพิมพ์, ปีที่พิมพ์.

ตัวอย่าง

ปียัทสึเถระ. พระพุทธศาสนา-อมตเทศนา. แปลโดย ชินวูธ สุนทรสีมะ. กรุงเทพมหานคร: โรงพิมพ์เรือนแก้วการพิมพ์, ๒๕๓๒.

Gjellerup, Kant. **The Pilgrim Kamanita**. Tr. by John Logie. Bangkok: Craftsman Press, 1999.

๑.๑.๔ บทความต่างๆ (บทความในวารสาร, หนังสือพิมพ์, สารานุกรม, หนังสือรวบรวมบทความ และบทวิจารณ์หนังสือ)

๑) บทความในวารสาร

รูปแบบ

ผู้เขียน. “ชื่อบทความ”, ชื่อวารสาร. ปีที่ (เดือน ปี): หน้า.

ตัวอย่าง

พระครูวิมลธรรมรังสี. “พระมหากษัตริย์ไทยกับพระพุทธศาสนา”, พุทธจักร. ปีที่ ๕๖ ฉบับที่ ๕ (พฤษภาคม ๒๕๔๕): ๑๗-๑๘.

Jayatilleke, K.N. “The Buddhist Theory of Causality”, *The Maha Bodhi*. vol.77. No.1:10-15.

๒) บทความในหนังสือพิมพ์

รูปแบบ

ผู้เขียน. “ชื่อบทความ”, ชื่อหนังสือพิมพ์. (วัน เดือน ปี): หน้า.

ตัวอย่าง

พระศรีปริยัติโมลี, (สมชัย กุศลจิตโต). “บทพิสูจน์ความจริงใจของรัฐต่อพระพุทธศาสนา : กรณีการยุบรวมสำนักงานพุทธฯ กับกรมการศาสนา”, มติชน. (๑๐ กันยายน ๒๕๔๗): ๗.

Noimarerng, Sommart. “Buddhist to Protest Changes in Curriculum”, *The Nation*. (2 September, 1990): 2.

๓) บทความในสารานุกรม

รูปแบบ

ผู้เขียน. “ชื่อบทความ”, ชื่อสารานุกรม. เล่มที่ (ปีที่พิมพ์): หน้า.

ตัวอย่าง

เกษม บุญศรี. “พุทธวงศ์”. สารานุกรมไทยฉบับราชบัณฑิตยสถาน. เล่มที่ ๒๑. (๒๕๒๕-๓๐): ๑๓๓๕-๑๓๓๕๒๓.

Landesman, Charles. “Consciousness”. *The Encyclopedia of Philosophy*. Vol.2. (1967): 191-195.

๔) บทความจากหนังสือรวบรวมบทความ

รูปแบบ

ผู้เขียน. “ชื่อบทความ”, ใน ชื่อเรื่อง. หน้า. ชื่อบรรณาธิการหรือผู้รวบรวม. สถานที่พิมพ์: สำนักพิมพ์, ปีที่พิมพ์.

ตัวอย่าง

จำนงค์ ทองประเสริฐ. “ปรัชญาจีน”, ใน มหาจุฬา ฯ วิชาการ: ปรัชญาบูรพทิศ. หน้า. ๓๕. รวบรวม และจัดพิมพ์โดย ทรงวิทย์ แก้วศรี. กรุงเทพมหานคร: มหาจุฬาลงกรณราชวิทยาลัย, ๒๕๓๒.

๕) บทวิจารณ์หนังสือ**รูปแบบ**

ผู้เขียนบทวิจารณ์. “วิจารณ์เรื่อง”, ชื่อหนังสือที่วิจารณ์. โดยผู้แต่งหนังสือที่วิจารณ์. ชื่อวารสาร. ปีที่พิมพ์ (เดือน ปี): หน้า.

ตัวอย่าง

พระมหาอินศร จินดาปญฺโญ. “วิเคราะห์พระเทพเวที: กรณีสันตือโสภ”, โดย ว. ชัยภัก. ใน พุทธจักร ปีที่ ๔๔ เล่มที่ ๔, (เมษายน ๒๕๓๓): ๒๔-๒๖.

๑.๑.๕ เอกสารอื่นๆ (รายงานการวิจัย, วิทยานิพนธ์, รายงานการประชุมทางวิชาการ, จุลสาร เอกสารอัดสำเนา และเอกสารอื่นๆ ที่ไม่ได้ตีพิมพ์)

๑) รายงานการวิจัย**รูปแบบ**

ผู้วิจัย และคณะ. “ชื่อหัวข้อรายงานการวิจัย”. ชื่อแผนกวิชาหรือคณะและมหาวิทยาลัยหรือส่วนงานอื่นๆ, ปีที่พิมพ์.

ตัวอย่าง

วีระชาติ นิ่มอนงค์. “ความไม่เสมอภาคทางการศึกษาของพระภิกษุสามเณรในประเทศไทย”. คณะปรัชญาและศาสนา บัณฑิตวิทยาลัย มหาวิทยาลัยอัสสัมชัญ, ๒๕๔๖.

๒) วิทยานิพนธ์**รูปแบบ**

ผู้เขียนงานวิจัย. “ชื่อวิทยานิพนธ์”. ชื่อแผนกวิชาหรือคณะและมหาวิทยาลัย, ปีที่พิมพ์.

ตัวอย่าง

ปรีชา มานะวานิชเจริญ. “จิตว่างในทัศนะของท่านพุทธทาส”. วิทยานิพนธ์อักษรศาสตรมหาบัณฑิต. ภาควิชาปรัชญา บัณฑิตวิทยาลัย จุฬาลงกรณ์มหาวิทยาลัย, ๒๕๔๐.

Ngamchitcharoen Watchara. “Nibbana in Theravada Buddhist Philosophy”. Ph.D. Arts. Graduate School, Chulalongkorn University, 2001.

๓) รายงานการประชุมทางวิชาการ

รายงานการประชุมทางวิชาการที่พิมพ์เผยแพร่ในลักษณะบทความ หรือบทหนึ่งในหนังสือรวมบทความ ให้ลงรายละเอียดในลักษณะเดียวกับรายการอ้างอิงของบทความในหนังสือ โดย ชื่อของการประชุมที่เป็นภาษาตะวันตก เช่น ภาษาอังกฤษ อักษรตัวแรกของแต่ละคำให้เขียนตัวใหญ่ทุกตัว ยกเว้นคำบุพบท (preposition) คำสันธาน (conjunction) และคำนำหน้านาม (article) ไม่ต้องพิมพ์ด้วย อักษรตัวใหญ่ เว้นแต่คำดังกล่าวจะเป็นคำแรกของการประชุม

รูปแบบ

ผู้เขียน. “ชื่อบทความ”. ชื่อรายงานการประชุม. หน้า. (วัน เดือน ปี). สถานที่พิมพ์, ปีที่พิมพ์.

ตัวอย่าง

วิทย์ วิศทเวทย์. “จริยธรรมในสังคมไทยในทัศนะของนักปรัชญา”. ในรายงานการสัมมนาจริยธรรมในสังคมไทยปัจจุบัน. หน้า ๑๐๓-๑๑๒. (๒๘-๒๙ เมษายน ๒๕๒๒). โรงพิมพ์สถาบันเทคโนโลยีแห่งเอเชีย, ๒๕๒๒.

Thompson, D. G., and Zaerr, J. B. “Induction of adventitious buds on cultured shoot tips of Douglas fir”. *Pseudotsuga menziesii (Mirb.) Franco*. pp. 167-174. (Aug. 31 to Sept. 4, 1981). France: AFOCEL, 1982.

๔) จุลสาร เอกสารอัดสำเนา และเอกสารอื่นๆ ที่ไม่ได้ตีพิมพ์

ให้ใช้รูปแบบเดียวกันกับหนังสือ ยกเว้นชื่อเรื่องให้ใส่ไว้ในเครื่องหมายอัญประกาศ และต้องวงเล็บคำว่า อัดสำเนา หรือ Mimeographed, พิมพ์ดีด หรือ Typewritten. แล้วแต่กรณีไว้ท้ายรายการ

ตัวอย่าง

พระมหาสมชัย กุศลจิตโต. “ทรรศนะเรื่องจิตในพุทธปรัชญา”. กรุงเทพมหานคร: เอกสารสัมมนาบัณฑิตวิทยาลัย มหาวิทยาลัยมหาจุฬาลงกรณราชวิทยาลัย, ๒๕๔๒, (อัดสำเนา).

Phramaha Prayoon Dhammacitto (Mererk). “Buddhism and World Peace”. Paper Presented at the 16th General Conference of the World Fellowship of Buddhists, Los Angeles, November 19-26, 1988, (Mimeographed).

๑.๑.๖ สัมภาษณ์

รูปแบบ

ชื่อผู้ให้สัมภาษณ์. ตำแหน่ง (ถ้ามี). สัมภาษณ์, วันที่ เดือน ปี.

ตัวอย่าง

พระเทพโศภณ, (ประยูร ฐมมุจิติโต), อธิการบดี มหาวิทยาลัยมหาจุฬาลงกรณราชวิทยาลัย, สัมภาษณ์,
๑๘ ธันวาคม ๒๕๔๒.

Phra Amaramedhacaraya, (Nakhon Khemapali). Rector Mahachulalongkornrajavidyalaya
University. Interview, 18 July 1989.

๑.๑.๗ สื่ออิเล็กทรอนิกส์**๑) เพิ่มข้อมูลและโปรแกรมคอมพิวเตอร์ (Computer Program/Software and Machine Readable Data File)****รูปแบบ**

ชื่อผู้รับผิดชอบหลัก. ชื่อเพิ่มข้อมูล หรือ ชื่อโปรแกรม. สถานที่ผลิต: ชื่อผู้ผลิตหรือผู้เผยแพร่.
ปีที่จัดทำ.

ตัวอย่าง

Miller, M.E. The Interactive Tester (version 4.0) [Computer Software]. Westminster, CA: Psytek
Services, 1993.

Miller, W.; Miller, A.; and Kline, G. The CPS 1974 American National Election Study [Machine
Readable Data File]. Ann Arbor: University of Michigan, Center for Political Studies
(Producer), Ann Arbor: Inter-University Consortium for Political and Social Research
(Distributor), 1975.

๒) สารนิเทศจาก CD-ROM**- สารสังเขปหนังสือ****รูปแบบ**

ผู้แต่ง. ชื่อเรื่อง. ชื่อชุดหนังสือและลำดับที่. ครั้งที่พิมพ์. จำนวนเล่ม. สถานที่พิมพ์: สำนักพิมพ์, ปีที่
พิมพ์. [ซีดี-รอม]. สารสังเขปจากหรือเนื้อหาเต็มจาก: เพิ่มข้อมูลหรือฐานข้อมูล: รายการที่:

ตัวอย่าง

Realizing the Potential of Information Resources: Information, Technology, and Service. Boulder,
CO: CAUSE, 1996. [CD-ROM], Abstract from: Silver Platter File: ERIC Item: ED392340

- สารสังเขปบทความวารสาร

รูปแบบ

ผู้เขียน. “ชื่อบทความ.” ชื่อวารสาร เล่มที่หรือปีที่ (เดือน ปี): หน้า. [ซีดี-รอม]. สารสังเขปจากหรือ
เนื้อหาเต็มจาก: เพิ่มข้อมูลหรือฐานข้อมูล: รายการที่:

ตัวอย่าง

“Guides, Clearinghouses, and Value-Added Repackaging: Some Thoughts on How Librarians Can
Improve the Internet.” Reference Services Review 22, 4 (1994): 11-16. [CD-ROM].
Abstract from: Silver Platter File: ERIC Item: E493349
ไม่มีผู้แต่ง ให้ขึ้นต้นด้วยชื่อเรื่อง ไม่มีเดือน แต่ทราบฉบับที่ ให้ลงฉบับที่แทน

๓) สารนิเทศจากจดหมายข่าวอิเล็กทรอนิกส์ (Mailing List/Listserv)

รูปแบบ

ผู้แต่ง, <ที่อยู่อิเล็กทรอนิกส์ (e-mail address) ของผู้แต่ง (ถ้ามีและถ้าเหมาะสม)>, “ชื่อเรื่อง” หรือ
“ชื่อข้อความ,” ใน ชื่อกลุ่มจดหมายข่าว, <ที่อยู่ในอินเทอร์เน็ตของกลุ่ม>, [directory ย่อ ถ้ามี],
วัน เดือน ปี (ถ้าปรากฏ). จัดเก็บถาวรที่ <ที่อยู่อินเทอร์เน็ตและรูปแบบของแหล่งจัดเก็บถาวร
(ถ้ามี)>.

ตัวอย่าง

Richard Lobban, <Rlobban@grog.ric.edu>, “REPLY: African Muslim Slaves in America,”
in H-AFRICA, <h-afreca@msu.edu>, 4 August 1995, archived at <[http://www.
h-net.msu.edu/~africa/archives/august95](http://www.h-net.msu.edu/~africa/archives/august95)>.

Gretchen Walsh, “REPLY: Using African newspapers in teaching,” in H-AFRICA,
<h-afreca@msu.edu>, 18 October 1995.

๔) สารนิเทศจากเว็ลด์ไวด์เว็บ (World Wide Web)

รูปแบบ

ผู้แต่ง, <ที่อยู่อิเล็กทรอนิกส์ (e-mail address) ของผู้แต่ง (ถ้ามีและถ้าเหมาะสม)>, “ชื่อเรื่อง” หรือ
“ชื่อข้อความ,” ในชื่อกลุ่มจดหมายข่าว, <ที่อยู่ในอินเทอร์เน็ตของกลุ่ม>, [directory ย่อ ถ้ามี],
วัน เดือน ปี (ถ้าปรากฏ). จัดเก็บถาวรที่ <ที่อยู่อินเทอร์เน็ตและรูปแบบของแหล่งจัดเก็บถาวร
(ถ้ามี)>.

ตัวอย่าง

Peter Limb, “Relationships between Labour & African Nationalist/Liberation Movements in southern Africa,” <[http://www.neal.ctstateu.edu/history/world_history/archives/limb- html](http://www.neal.ctstateu.edu/history/world_history/archives/limb-html)>, May 1992.

ตัวอย่างการลงรายการบรรณานุกรม

บรรณานุกรม

๑. ภาษาไทย:

๑.๑ ข้อมูลปฐมภูมิ

มหาวิทยาลัยราชภัฏวไลยอลงกรณ์. พระไตรปิฎกภาษาบาลี ฉบับมหาจุฬาลงกรณราชวิทยาลัย ๒๕๐๐. กรุงเทพมหานคร: โรงพิมพ์มหาจุฬาลงกรณราชวิทยาลัย, ๒๕๓๕.

_____. พระไตรปิฎกภาษาไทย ฉบับมหาจุฬาลงกรณราชวิทยาลัย. กรุงเทพมหานคร: โรงพิมพ์มหาจุฬาลงกรณราชวิทยาลัย, ๒๕๓๕.

_____. อรรถกถาภาษาบาลี ฉบับมหาจุฬาลงกรณราชวิทยาลัย. กรุงเทพมหานคร: โรงพิมพ์มหาจุฬาลงกรณราชวิทยาลัย, โรงพิมพ์วิบูลญาณ, ๒๕๓๒-๒๕๓๔.

_____. ฎีกาภาษาบาลี ฉบับมหาจุฬาลงกรณราชวิทยาลัย. กรุงเทพมหานคร: โรงพิมพ์มหาจุฬาลงกรณราชวิทยาลัย, โรงพิมพ์วิบูลญาณ, ๒๕๓๕-๒๕๔๕.

_____. ปกรณ์วิเสสภาษาบาลี ฉบับมหาจุฬาลงกรณราชวิทยาลัย. กรุงเทพมหานคร: โรงพิมพ์วิบูลญาณ, ๒๕๓๕-๒๕๔๒.

มหาวิทยาลัยราชภัฏวไลยอลงกรณ์. พระไตรปิฎกภาษาบาลี ฉบับสยามรัฐราชวิทยาลัย ๒๕๒๕. กรุงเทพมหานคร: โรงพิมพ์มหาวิทยาลัยราชภัฏวไลยอลงกรณ์, ๒๕๒๕.

_____. อรรถกถาภาษาบาลี ฉบับสยามรัฐราชวิทยาลัย ๒๕๓๕. กรุงเทพมหานคร: โรงพิมพ์มหาวิทยาลัยราชภัฏวไลยอลงกรณ์, ๒๕๓๕.

_____. พระไตรปิฎกพร้อมอรรถกถาแปล ชุด ๕๐ เล่ม. กรุงเทพมหานคร: โรงพิมพ์มหาวิทยาลัยราชภัฏวไลยอลงกรณ์, ๒๕๓๕.

๑.๒ ข้อมูลทุติยภูมิ

๑.๒.๑ หนังสือ

การศาสนา, กรม. ประวัติพระพุทธศาสนาแห่งกรุงรัตนโกสินทร์ ๒๐๐ ปี ภาค ๒. กรุงเทพมหานคร: โรงพิมพ์การศาสนา, ๒๕๒๕.

แก้ว ชิตตะขบ. เกร็ดพระไตรปิฎก. กรุงเทพมหานคร: โรงพิมพ์การศาสนา, ๒๕๔๖.

คณะกรรมการการศึกษาแห่งชาติ, สำนักงาน. ยุทธศาสตร์การเรียนรู้ตลอดชีวิต ในศตวรรษที่ ๒๑. กรุงเทพมหานคร: สำนักพิมพ์ องค์การค้ำของคุรุสภา, ๒๕๔๓.

จ่านงค์ ทองประเสริฐ. พระอัจฉริยภาพของพระบาทสมเด็จพระเจ้าอยู่หัว ด้านภาษาไทย.

กรุงเทพมหานคร: พิมพ์ที่ บริษัท สหธรรมิก จำกัด, ๒๕๔๔.

ธรรมศาสตร์, มหาวิทยาลัย, บัณฑิตวิทยาลัย. คู่มือการพิมพ์วิทยานิพนธ์ พ.ศ. ๒๕๔๓.

กรุงเทพมหานคร: โรงพิมพ์มหาจุฬาลงกรณราชวิทยาลัย, ๒๕๔๓.

บุญธรรม กิจปรีดาบริสุทธิ์. คู่มือการวิจัย การเขียนรายงานการวิจัยและวิทยานิพนธ์. กรุงเทพ

มหานคร: พิมพ์ที่จามจุรีโปรดักท์, ๒๕๔๖.

ประเวศ วะสี, และคณะ. พระพุทธศาสนากับจิตวิญญาณสังคมไทย ประเด็นวิจัยศาสนาและ

วัฒนธรรม. กรุงเทพมหานคร: โรงพิมพ์มหาจุฬาลงกรณราชวิทยาลัย, ๒๕๓๕.

พระ ดร.ดั่งปลิว ราหุล. พระพุทธเจ้าสอนอะไร. แปลโดย ชูศักดิ์ ทิพย์เกษร, และคณะ.

กรุงเทพมหานคร: โรงพิมพ์มหาจุฬาลงกรณราชวิทยาลัย, ๒๕๔๘.

พระเทพเวที, (ประยุทธ์ ปยุตโต). พุทธศาสนาในฐานะเป็นรากฐานของวิทยาศาสตร์.

กรุงเทพมหานคร: โรงพิมพ์มหาจุฬาลงกรณราชวิทยาลัย, ๒๕๓๕.

พระเทพโสภณ, (ประยูร ชุมมจิตโต). ทิศทางการศึกษาไทย. กรุงเทพมหานคร: โรงพิมพ์

มหาจุฬาลงกรณราชวิทยาลัย, ๒๕๔๖.

พระธรรมกิตติวงศ์, (ทองดี สุรเตโช). หลักการพัฒนาดน. กรุงเทพมหานคร: สำนักพิมพ์

เลี้ยงช้าง, ๒๕๔๒.

พระธรรมปิฎก, (ป.อ. ปยุตโต). พุทธธรรม ฉบับปรับปรุงและขยายความ. กรุงเทพมหานคร:

โรงพิมพ์มหาจุฬาลงกรณราชวิทยาลัย, ๒๕๔๖.

_____. พจนานุกรมพุทธศาสตร์ ฉบับประมวลธรรม. กรุงเทพมหานคร: พิมพ์ที่

บริษัท สหธรรมิก จำกัด, ๒๕๔๕.

_____. พจนานุกรมพุทธศาสตร์ ฉบับประมวลศัพท์. กรุงเทพมหานคร: พิมพ์ที่

บริษัท สหธรรมิก จำกัด, ๒๕๔๕.

_____. ตื่น-กันเสียที จากความเท็จของหนังสือ “เหตุเกิด พ.ศ. ๑”. กรุงเทพมหานคร:

โรงพิมพ์พระพุทธศาสนา, ๒๕๔๗.

พระธรรมโมลี, (สมศักดิ์ อุปสโม). งานวิจัยการศึกษาเชิงวิเคราะห์ พระคาถาธรรมบท เล่มที่ ๒.

กรุงเทพมหานคร: พิมพ์ที่ ห้างหุ้นส่วนจำกัด ไทยรายวันการพิมพ์, ๒๕๔๖.

พระมหาพล อากาศโร. มหาเรียนภาษาอังกฤษ พิมพ์ครั้งที่ ๒. กรุงเทพมหานคร: โรงพิมพ์

มหาจุฬาลงกรณราชวิทยาลัย, ๒๕๔๕.

พระมหาสุพัฒน์ อนันต์จารย์. ปริศนาปรัชญาธรรม. กรุงเทพมหานคร: สำนักพิมพ์ ลูก ศ.ธรรมภักดี,

๒๕๔๖.

พระศรีปริยัติโมลี, (สมชัย กุศลจิตโต). **สงฆ์ผู้นำสังคม**. กรุงเทพมหานคร: โรงพิมพ์
มหาจุฬาลงกรณราชวิทยาลัย, ๒๕๔๗.

มหาจุฬาลงกรณราชวิทยาลัย, มหาวิทยาลัย, บัณฑิตวิทยาลัย. **คู่มือการทำวิทยานิพนธ์**.
กรุงเทพมหานคร: โรงพิมพ์มหาจุฬาลงกรณราชวิทยาลัย, ๒๕๔๓.

มหาจุฬาลงกรณราชวิทยาลัย, มหาวิทยาลัย. **พระผู้ทรงเป็นปราชญ์แห่งพระพุทธศาสนา**.
กรุงเทพมหานคร: พิมพ์ที่ บริษัท ๒๑ เซ็นจูรี จำกัด, ๒๕๔๕.

یین ภู่วรรณ. **พจนานุกรมคอมพิวเตอร์และอินเทอร์เน็ต**. กรุงเทพมหานคร: พิมพ์ที่
บริษัท เอ็ม เอ เอช พรินต์ติ้ง จำกัด, ๒๕๔๖.

ราชบัณฑิตยสถาน. **พจนานุกรม ฉบับราชบัณฑิตยสถาน พ.ศ. ๒๕๔๒**. กรุงเทพมหานคร:
บริษัทนานมีบุ๊คส์พับลิเคชันส์ จำกัด, ๒๕๔๖.

ศรีปฐม, มหาวิทยาลัย. **คู่มือวิทยานิพนธ์ สารนิพนธ์ และการค้นคว้าอิสระ**. กรุงเทพมหานคร:
ม.ป.ท, ๒๕๔๗.

สมเด็จพระพุทธาจารย์, (อาจ อาสภมหาเถร). **คัมภีร์วิสุทธิมรรค ๑๐๐ ปี สมเด็จพระพุทธาจารย์**
(อาจ อาสภมหาเถร). กรุงเทพมหานคร: พิมพ์ที่ บริษัท ประชวรวงศ์พรินต์ติ้ง จำกัด, ๒๕๔๖.

สุชาติ ประสิทธิ์รัฐสินธุ์. **ระเบียบวิธีการวิจัยทางสังคมศาสตร์**. กรุงเทพมหานคร: พิมพ์ที่
บริษัทเฟื่องฟ้า พรินต์ติ้ง จำกัด, ๒๕๔๖.

เสฐียรพงษ์ วรรณปก. **พุทธทวณะในธรรมบท**. กรุงเทพมหานคร: สำนักพิมพ์ช่อมะไฟ, ๒๕๓๑.

๑.๒.๒ บทความ

รังษี สุทนต์. “**พระสงฆ์ไม่ดูแลรักษาที่ดินของวัดต้องอาบัติ**”, พุทธจักร. ปีที่ ๔๕ ฉบับที่ ๑ (มกราคม
๒๕๔๘): ๔๕-๕๒.

สมเด็จพระญาณสังวร, (เจริญ สุวฑฺฒโน). **หลักพระพุทธศาสนา**. กรุงเทพมหานคร: สำนักพิมพ์
สมาธิ, ม.ป.ป.

๑.๒.๓ รายงานการวิจัย

คณะกรรมการการศึกษาแห่งชาติ, สำนักงาน. **ความสำเร็จในการปฏิบัติภารกิจของวัด : ศึกษาเฉพาะ
กรณีวัดพระบาทน้ำพุ อำเภอเมือง จังหวัดลพบุรี**. รายงานการวิจัย
สำนักงานคณะกรรมการการศึกษาแห่งชาติ สำนักนายกรัฐมนตรี, ๒๕๔๕.

มานี ไชยธีรานุวัฒน์ศิริ. และคณะ, **บทบาทพระสงฆ์ในยุคโลกาภิวัตน์ กรณีศึกษาในภาคเหนือและ
ภาคใต้**. รายงานการวิจัย คณะสังคมศาสตร์และมนุษยศาสตร์ มหาวิทยาลัยมหิดล, ๒๕๔๑.

๑.๒.๔ วิทยานิพนธ์

พระมหาจุ่ม ชูเลื่อน. “ความกล้าหาญทางจริยธรรมในการบำเพ็ญบารมีของพระโพธิสัตว์ในทศชาติชาดก”. วิทยานิพนธ์ศิลปศาสตรมหาบัณฑิต มหาวิทยาลัยมหิดล, ๒๕๔๖.

พระวันชัย กัณหะกาญจนะ. ลักษณะทางจิตสังคมที่ส่งผลต่อพฤติกรรมเชิงจริยธรรมของนักเรียนในโรงเรียนการกุศลของวัดในพระพุทธศาสนา. วิทยานิพนธ์พุทธศาสตรดุษฎีบัณฑิต มหาวิทยาลัยมหาจุฬาลงกรณราชวิทยาลัย, ๒๕๔๗.

พระมหาสมชาย บุญเกลี้ยง. “ความเชื่อเรื่อง พระบรมสารีริกธาตุในสังคมไทย”. วิทยานิพนธ์พุทธศาสตรมหาบัณฑิต มหาวิทยาลัยมหาจุฬาลงกรณราชวิทยาลัย, ๒๕๔๖.

พระมหาไสว ทำนา. “การศึกษาวิเคราะห์ธรรมกายในพระพุทธศาสนา”.

วิทยานิพนธ์พุทธศาสตรมหาบัณฑิต มหาวิทยาลัยมหาจุฬาลงกรณราชวิทยาลัย, ๒๕๔๗.

รังสี สุทนต์. “การศึกษาวิเคราะห์บทบาทของอนาถบิณฑิกอุบาสกที่ปรากฏในคัมภีร์

พระพุทธศาสนา”. วิทยานิพนธ์พุทธศาสตรมหาบัณฑิต มหาวิทยาลัยมหาจุฬาลงกรณราชวิทยาลัย, ๒๕๔๔.

ศศิวรรณ กำลิ่งสินเสริม. “การศึกษาวิเคราะห์คัมภีร์ลลิตวิสตระ”. วิทยานิพนธ์พุทธศาสตรมหาบัณฑิต มหาวิทยาลัยมหาจุฬาลงกรณราชวิทยาลัย, ๒๕๔๖.

๑.๒.๕ เอกสารอัดสำเนา

คณะกรรมการวิจัยแห่งชาติ, สำนักงาน, กองวิเคราะห์โครงการและประเมินผล. “แบบฟอร์มเกี่ยวกับการวิเคราะห์ตรวจสอบแผนงานวิจัยหรือชุดโครงการวิจัยและโครงการวิจัยของส่วนราชการและรัฐวิสาหกิจที่เสนอของงบประมาณประจำปี ๒๕๔๗ ตามมติคณะรัฐมนตรี”.

กรุงเทพมหานคร: ม.ป.ท., ม.ป.ป. (อัดสำเนา).

จุฬาลงกรณ์มหาวิทยาลัย, หน่วยมาตรฐานวิทยานิพนธ์และเผยแพร่ งานมาตรฐานการศึกษาบัณฑิตวิทยาลัย. คู่มือการพิมพ์วิทยานิพนธ์ พ.ศ. ๒๕๔๗. กรุงเทพมหานคร: ม.ป.ท., ม.ป.ป. (อัดสำเนา).

๑.๒.๖ สัมภาษณ์

พระราชกิตติเวที (สมบุญ สมนุญ โณ). ประธานสมัชชาสงฆ์ไทยในสหรัฐอเมริกา. สัมภาษณ์, ๒๐ กุมภาพันธ์ ๒๕๔๔.

၂. ภาษาอังกฤษ:

၂.၁ PRIMARY SOURCES:

C.E.F. Rhys Davids. **Compendium of Philosophy**. tr. by Narada Mahathera. London: PTS., 1910.

Mahachulalongkornrajavidyalaya. **Thai Tipitakas**. Bangkok: Mahachulalongkornrajavidyalaya Press, B.E. 2539.

Mahamakutraajavidyalaya. **Pali Tipitakas**. Bangkok: Mahamakutraajavidyalaya Press, B.E. 2525.

Narada Mahathera. **A Manual of Abhidhamma**. Kandy: BPS., 1975.

T.W. Rhys Davids, J.E. Carpenter and W. Stede. **Digha-Nikaya Atthakatha: Sumangalavilasini**. 3 Vols. London: PTS., 1886-1932.

T.W. Rhys Davids. **Abhidhammatthasangaha**. tr. by S.Z. Aung and C.E.F. Rhys Davids, London: PTS., 1884.

၂.၂ SECONDARY SOURCES:

၂.၂.၁ Books

Bapat, P.V. **2500 Years of Buddhism**. New Delhi: Govt. of India, 1956.

Collins, S. **Selfless Persons: Imagery and Thought in Theravada Buddhism**. London: Cambridge University Press, 1981.

Phra Dhammapitaka, (P.A. Payutto). **Preecom Individual and Social**. Bangkok: Pimsuay Co., Ltd., 2003.

Hiriyanna, M. **Outlines of Indian Philosophy**. London: George Allen and Unwin, 1967.

Mahachulalongkornrajavidyalaya, University. **Buddhist Summit The Second World Buddhist Propagation Conference**. Bangkok: Mahachulalongkornrajavidyalaya University Press, 2000.

Onkom, Suchitra. **Creating Sustainable World Peace**. Bangkok: Sahadhammika Co., Ltd., 2003.

Stcherbatsky, The. **The Soul Theory of The Buddhists**. Delhi: Bharatiya Vidya Prakashan, 1976.

၂.၂.၂ Articles

Bhattacharya, Kalidas. "The Concept of Self in Buddhism", **The Philosophical Quarterly**. (India) vol. 34, No.2 (1961): 18-29.

Jayatilleke, K.N. “The Buddhist Theory of Causality”, **The Maha Bodhi**. Vol. 77. No.1 (1969): 20-25.

Tulkun, L.T.D. “Atman: The Basis of Debate between the Buddhists and the Hindus”, **Bodhi Rashmi**. (n.d.): 65-69.

၈.၈.၈ Report of the Research

Veerachart Nimanong. **The Educational Inequality of Buddhist Monks and Novices in Thailand**. Graduate School of Philosophy and Religious Studies, Assumption University. 2003.

၈.၈.၉ Thesis

Bantaokul, Sudarat. “**Solasanana in Theravada Buddhism**”. Master’s thesis, Faculty of Graduate Studies, Mahachulalongkornrajavidyalaya University, 2003.

Phramaha Bhatsakorn Kota. “**Theravada Buddhist Ethics and The Issue of Meat Consumption: A Critical Study**”. Master’s thesis, Faculty of Graduate Studies, Mahidol University, 2004.

၈.၈.၉ Mimeograph

Phramaha Prayoon Dhammacitto (Mererk). “Buddhism and World Peace”. Paper Presented at the 16th General Conference of the World Fellowship of Buddhists, Los Angeles, November 19-26, 1988, (Mimeographed).

၈.၈.၆ Interviews

Phra Rajakittivati. Chairman of the Council of Thai Bhikkhus in U.S.A. Interview, 20 February 2001.

Phramaha Sawai Chotiko. Director of Buddhist Research Institute. Interview, 9 March 2004.

Phra Srivorayan. Teacher of Insight Meditation, IBMC. Interview, 17 January 2001.

൧.൧.൯ Electronics

Gretchen Walsh, "REPLY: Using African newspapers in teaching," in H-AFRICA, <h-afreca@msu.edu>, 18 October 1995.

"Guides, Clearinghouses, and Value-Added Repackaging: Some Thoughts on How Librarians Can Improve the Internet." Reference Services Review 22, 4 (1994): 11-16. [CD-ROM]. Abstract from: Silver Platter File: ERIC Item: E493349

Miller, M.E. The Interactive Tester (version 4.0) [Computer Software]. Westminster, CA: Psytek Services, 1993.

Miller, W.; Miller, A.; and Kline, G. The CPS 1974 American National Election Study [Machine Readable Data File]. Ann Arbor: University of Michigan, Center for Political Studies (Producer), Ann Arbor: Inter-University Consortium for Political and Social Research (Distributor), 1975.

Realizing the Potential of Information Resources: Information, Technology, and Service. Boulder, CO: CAUSE, 1996. [CD-ROM], Abstract from: SilverPlatter File: ERIC Item: ED392340

Richard Lobban, <Rlobban@grog.ric.edu>, "REPLY: Afr can Muslim Slaves in America," in H-AFRICA, <h-afreca@msu.edu>, 4 August 1995, archived at <<http://www.h-net.msu.edu/~africa/archives/august95>>.

ตอนที่ ๓

แนวปฏิบัติในการเสนอผลงานทางวิชาการ

ตำแหน่งผู้ช่วยศาสตราจารย์

การเสนอขอกำหนดตำแหน่งผู้ช่วยศาสตราจารย์ ให้เสนอเอกสารหลักฐาน ดังนี้

๑. เอกสารประกอบการสอน ๑ รายวิชา จำนวน ๕ เล่ม
๒. ผลงานทางวิชาการ (งานแต่ง งานเรียบเรียง แปลหนังสือ บทความทางวิชาการ งานวิจัย หรือ ผลงานทางวิชาการในลักษณะอื่น) ๑ เรื่อง จำนวน ๕ เล่ม
๓. กรณีเป็นผลงานแปล ให้จัดส่งเอกสารต้นฉบับงานแปล จำนวน ๕ ชุด
๔. แบบเสนอขอกำหนดตำแหน่งทางวิชาการ จำนวน ๕ ชุด ประกอบด้วย
 - ประวัติและผลงาน
 - แบบคำรับรอง/ความเห็นผู้บังคับบัญชาชั้นต้น
 - แบบประเมินคุณสมบัติ
 - แบบประเมินคุณภาพและประสิทธิภาพการสอน
๕. แบบตรวจสอบคุณสมบัติและเอกสาร จำนวน ๕ ชุด

ตำแหน่งรองศาสตราจารย์

การเสนอขอกำหนดตำแหน่งรองศาสตราจารย์ ให้เสนอเอกสารหลักฐาน ดังนี้

๑. เอกสารคำสอน ๑ รายวิชา จำนวน ๗ เล่ม
๒. ผลงานทางวิชาการ (งานแต่ง งานเรียบเรียง งานแปลตำราหรือหนังสือ งานวิจัย หรือผลงานทางวิชาการในลักษณะอื่น) ๑ เรื่อง จำนวน ๗ เล่ม
๓. กรณีเป็นผลงานแปล ให้จัดส่งเอกสารต้นฉบับงานแปล จำนวน ๗ ชุด
๔. แบบเสนอขอกำหนดตำแหน่งทางวิชาการ จำนวน ๗ ชุด ประกอบด้วย
 - ประวัติและผลงาน
 - แบบคำรับรอง/ความเห็นผู้บังคับบัญชาชั้นต้น
 - แบบประเมินคุณสมบัติ
 - แบบประเมินคุณภาพและประสิทธิภาพการสอน
๕. แบบตรวจสอบคุณสมบัติและเอกสาร จำนวน ๗ ชุด

ตำแหน่งศาสตราจารย์

การเสนอข้อกำหนดตำแหน่งศาสตราจารย์ ให้เสนอเอกสารหลักฐาน ดังนี้

การเสนอข้อกำหนดตำแหน่งตามเกณฑ์ที่ ๑

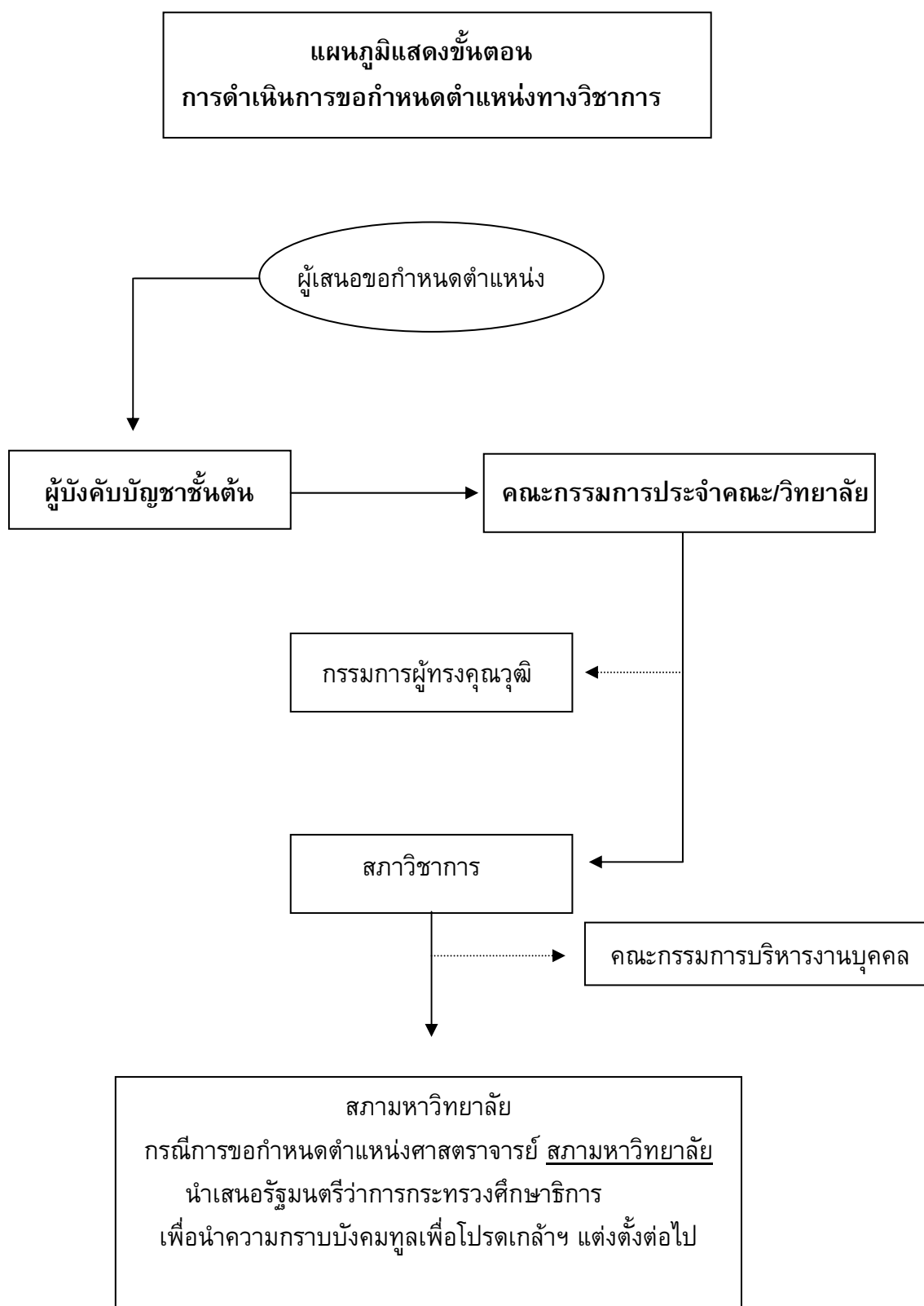
๑. งานแต่ง งานเรียบเรียง ตำราหรือหนังสือที่มีคุณภาพดีมาก ๑ เรื่อง จำนวน ๗ เล่ม และ
๒. งานวิจัยที่มีคุณภาพดีมาก หรือผลงานทางวิชาการในลักษณะอื่นซึ่งมีคุณภาพเทียบได้ไม่ต่ำกว่างานวิจัย ๑ เรื่อง จำนวน ๗ เล่ม
๓. แบบเสนอข้อกำหนดตำแหน่งทางวิชาการ จำนวน ๗ ชุด ประกอบด้วย
 - ประวัติและผลงาน
 - แบบคำรับรอง/ความเห็นผู้บังคับบัญชาชั้นต้น
 - แบบประเมินคุณสมบัติ
 - แบบประเมินคุณภาพและประสิทธิภาพการสอน
๔. แบบตรวจสอบคุณสมบัติและเอกสาร จำนวน ๗ ชุด

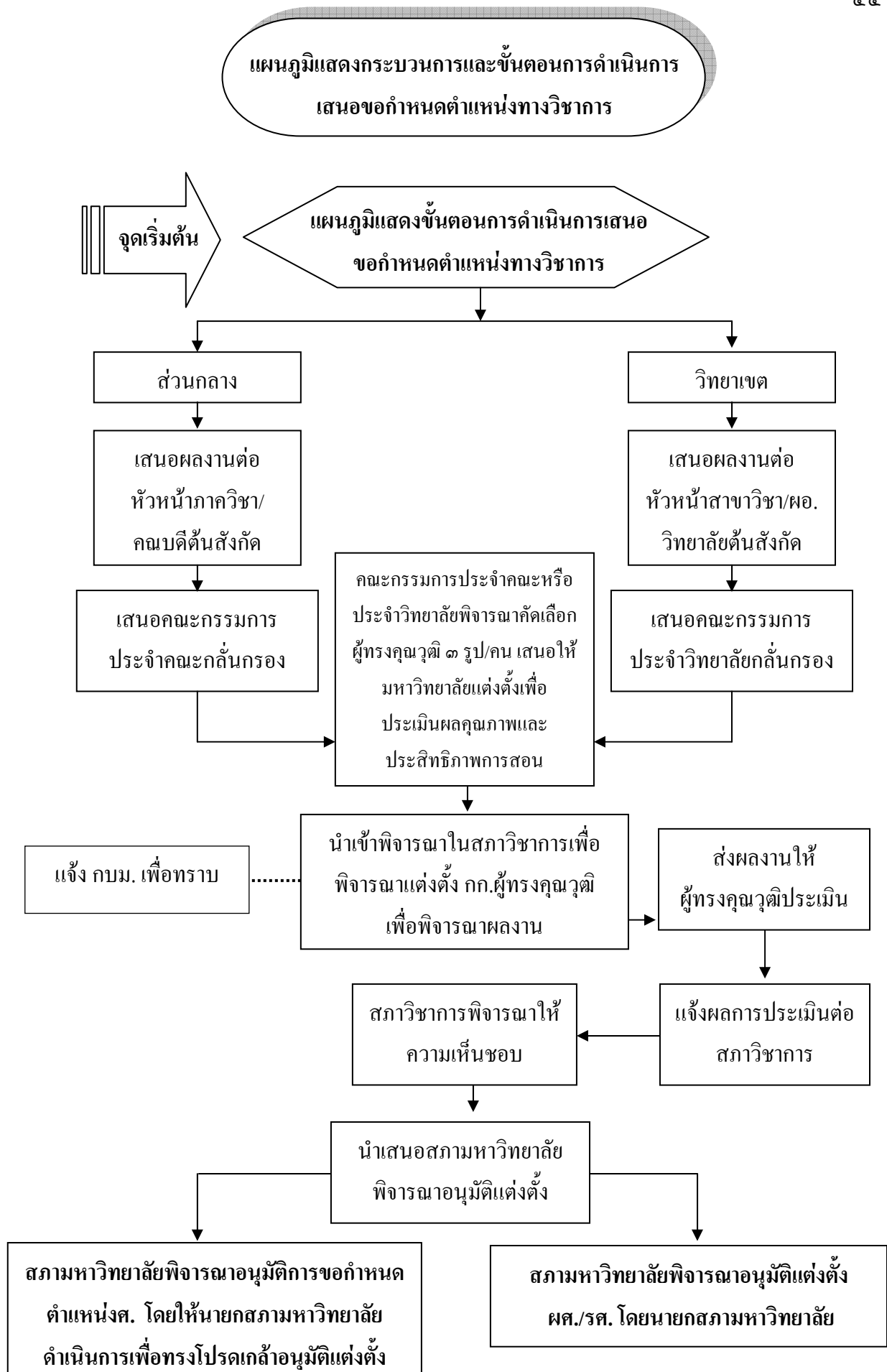
การเสนอข้อกำหนดตำแหน่งตามเกณฑ์ที่ ๒

๑. งานแต่ง งานเรียบเรียง ตำราหรือหนังสือ ที่มีคุณภาพดีเด่น ๑ เรื่อง จำนวน ๗ เล่ม หรือ
๒. งานวิจัยที่มีคุณภาพดีเด่น หรือผลงานทางวิชาการในลักษณะอื่นซึ่งมีคุณภาพเทียบได้ไม่ต่ำกว่างานวิจัย จำนวน ๗ ชุด
๓. แบบเสนอข้อกำหนดตำแหน่งทางวิชาการ จำนวน ๗ ชุด ประกอบด้วย
 - ประวัติและผลงาน
 - แบบคำรับรอง/ความเห็นผู้บังคับบัญชาชั้นต้น
 - แบบประเมินคุณสมบัติ
 - แบบประเมินคุณภาพและประสิทธิภาพการสอน
๔. แบบตรวจสอบคุณสมบัติและเอกสาร จำนวน ๗ ชุด

* ผลงานทางวิชาการทุกประเภท ถ้าเป็นผลงานที่มีผู้ร่วมกันทำหลายคน ให้ส่งหนังสือรับรองการจัดทำร่วมกันของผู้ร่วมจัดทำว่า มีส่วนร่วมในตอนใด มีปริมาณเท่าใด

** สำหรับการเสนอข้อกำหนดตำแหน่งทางวิชาการ ผู้ช่วยศาสตราจารย์พิเศษ รองศาสตราจารย์พิเศษ และศาสตราจารย์พิเศษ ให้ถือปฏิบัติตามขั้นตอนการเสนอเอกสารหลักฐานเพื่อข้อกำหนดตำแหน่งทางวิชาการแบบปกติโดยอนุโลม





ตอนที่ ๔

แบบเสนอข้อกำหนดตำแหน่งทางวิชาการ

ส่วนที่ ๑ : ประวัติและผลงาน

แบบประวัติส่วนตัวและผลงานทางวิชาการ

เพื่อขอกำหนดตำแหน่ง

(ผู้ช่วยศาสตราจารย์ รองศาสตราจารย์ หรือศาสตราจารย์)

ในสาขาวิชา

ของ

สังกัดภาควิชา

คณะ มหาวิทยาลัยมหาจุฬาลงกรณราชวิทยาลัย

๑. ประวัติส่วนตัว

๑.๑ ชื่อ/ฉายา/นามสกุล

๑.๒ อายุ ปี ที่อยู่ปัจจุบัน วัด/บ้านเลขที่

แขวง/ตำบล เขต/อำเภอ

จังหวัด.....รหัสไปรษณีย์..... โทร.

๑.๓ การศึกษาระดับอุดมศึกษา (เรียงจากคุณวุฒิต่ำไปสูง)

ลำดับ	คุณวุฒิ	ปี พ.ศ. ที่จบ	ชื่อสถานศึกษา	ประเทศ
๑				
๒				
๓				
๔				
๕				

๒. ประวัติการทำงาน

๒.๑ ปัจจุบันดำรงตำแหน่ง

ระดับ อัตราเงินเดือน บาท

๒.๒ ได้รับแต่งตั้งให้ดำรงตำแหน่งอาจารย์

เมื่อวันที่ เดือน พ.ศ.

๒.๓ ได้รับแต่งตั้งให้ดำรงตำแหน่งผู้ช่วยศาสตราจารย์

เมื่อวันที่ เดือน พ.ศ.

๒.๔ ได้รับแต่งตั้งให้ดำรงตำแหน่งรองศาสตราจารย์

เมื่อวันที่ เดือน พ.ศ.

รวมอายุการทำงาน ปี เดือน

๒.๕ ตำแหน่งอื่น ๆ

๒.๕.๑ ตำแหน่ง

เมื่อวันที่ เดือน พ.ศ.

๒.๕.๒ ตำแหน่ง

เมื่อวันที่ เดือน พ.ศ.

๒.๕.๓ ตำแหน่ง

เมื่อวันที่ เดือน พ.ศ.

๒.๕.๔ ตำแหน่ง

เมื่อวันที่ เดือน พ.ศ.

๓. ภาระงานย้อนหลัง ๓ ปี (ให้แนบเอกสารหรือข้อมูลที่เกี่ยวข้อง โดยเก็บไว้ที่คณะ/วิทยาลัยต้นสังกัด)

๓.๑ งานสอน

ระดับที่สอน	รายวิชาที่สอน	จำนวนหน่วยกิต	ช.ม./สัปดาห์	ภาค/ปีการศึกษา

๓.๒ งานวิจัย

เรื่องที่ทำกรวิจัย	ระยะเวลาที่ใช้ในการวิจัย	ผู้ร่วมวิจัย

๓.๓ งานบริการทางวิชาการ

ประเภทของกิจกรรม	ปริมาณเวลาที่ใช้/สัปดาห์

๓.๔ งานบริหาร/งานการให้คำปรึกษานิสิต

งานที่รับผิดชอบ	ปริมาณเวลาที่ใช้/สัปดาห์

๓.๕ งานอื่น ๆ ที่เกี่ยวข้อง

งานที่รับผิดชอบ	ปริมาณเวลาที่ใช้/สัปดาห์

๔. ผลงานทางวิชาการ

๔.๑ ผลงานทางวิชาการที่เสนอเพื่อประกอบการพิจารณาแต่งตั้งเป็น

ผู้ช่วยศาสตราจารย์

๔.๑.๑ เอกสารประกอบการสอน (โปรดระบุชื่อผลงาน)

๔.๑.๑.๑

๔.๑.๑.๒

๔.๑.๑.๓

๔.๑.๑.๔

๔.๑.๒ งานแต่ง/งานเรียบเรียง/งานแปล/ตำรา/หนังสือ/บทความทางวิชาการ/งานวิจัย/ผลงานทางวิชาการในลักษณะอื่น

๔.๑.๒.๑

๔.๑.๒.๒

๔.๑.๒.๓

๔.๑.๒.๔

๔.๒ ผลงานทางวิชาการที่เสนอเพื่อประกอบการพิจารณาแต่งตั้งเป็น

รองศาสตราจารย์

๔.๒.๑ เอกสารคำสอน (โปรครระบุชื่อผลงาน)

๔.๒.๑.๑

๔.๒.๑.๒

๔.๒.๑.๓

๔.๒.๑.๔

๔.๒.๒ งานแต่ง/งานเรียบเรียง/งานแปล/ตำรา/หนังสือ/งานวิจัย/ผลงานทางวิชาการ

ในลักษณะอื่น

๔.๒.๒.๑

๔.๒.๒.๒

๔.๒.๒.๓

๔.๒.๒.๔

๔.๓ ผลงานทางวิชาการที่เสนอเพื่อประกอบการพิจารณาแต่งตั้งเป็น

ศาสตราจารย์

๔.๓.๑ งานแต่ง/งานเรียบเรียง/ตำรา/หนังสือ (โปรครระบุชื่อผลงาน)

๔.๓.๑.๑

๔.๓.๑.๒

๔.๓.๑.๓

๔.๓.๑.๔

๔.๓.๒ งานวิจัย/ผลงานทางวิชาการในลักษณะอื่นซึ่งมีคุณภาพเทียบได้ไม่ต่ำกว่างานวิจัย

๔.๓.๒.๑

๔.๓.๒.๒

๔.๓.๒.๓

๔.๓.๒.๔

ขอรับรองว่า ข้อความดังกล่าวข้างต้นเป็นความจริงทุกประการ

(ลงชื่อ) เจ้าของประวัตินี้

ตำแหน่ง

วันที่ เดือน พ.ศ.

- หมายเหตุ : ๑) ข้อมูลของผู้เสนอผลงานทางวิชาการจะต้องถูกต้อง เป็นจริงและตรวจสอบได้ ถ้าปรากฏว่าข้อมูลส่วนใดส่วนหนึ่งเป็นเท็จ จะถูกตัดสิทธิ์ในการเสนอผลงานทางวิชาการเป็นเวลาสองปี และมีโทษทางวินัยตามข้อบังคับของมหาวิทยาลัย
- ๒) ผลงานทางวิชาการทุกประเภท ถ้ามีผู้ร่วมจัดทำหลายคน ให้ผู้ร่วมจัดทำส่งหลักฐานรับรองว่า มีส่วนร่วมในผลงานส่วนใด มีปริมาณเท่าใดมาประกอบการพิจารณาด้วย

ส่วนที่ ๒ : แบบคำรับรอง/ความเห็นของผู้บังคับบัญชา

แบบคำรับรอง / ความเห็นของผู้บังคับบัญชาชั้นต้น

เพื่อขอกำหนดตำแหน่ง

(ผู้ช่วยศาสตราจารย์ รองศาสตราจารย์ และศาสตราจารย์)

ในสาขาวิชา

ของ

สังกัดภาควิชา/สาขาวิชา

คณะ มหาวิทยาลัยมหาจุฬาลงกรณราชวิทยาลัย

ได้ตรวจสอบคุณสมบัติและผลการปฏิบัติงานโดยรวมของ พระ/นาย/นาง/นางสาว.....

..... แล้ว มีความเห็นว่าเป็นผู้มีคุณสมบัติ ผลการปฏิบัติงาน
 โดยรวม (โปรดระบุว่า เข้าข่ายหรือไม่เข้าข่าย) ที่จะได้รับการแต่งตั้ง
 ให้ดำรงตำแหน่ง..... (ผู้ช่วยศาสตราจารย์ รองศาสตราจารย์ หรือ
 ศาสตราจารย์) จึงเห็น (โปรดระบุว่า สมควร หรือไม่สมควร) เสนอมหาวิทยาลัย
 เพื่อพิจารณาตามขั้นตอนต่อไป

(ลงชื่อ)

.....

ตำแหน่ง หัวหน้าภาควิชา/สาขาวิชา

วันที่ เดือน พ.ศ.

ส่วนที่ ๓ : แบบประเมินคุณสมบัติ

แบบประเมินคุณสมบัติ

เพื่อขอกำหนดตำแหน่ง

(ผู้ช่วยศาสตราจารย์ รองศาสตราจารย์ และศาสตราจารย์)

ในสาขาวิชา

ของ

สังกัดภาควิชา/สาขาวิชา

คณะ มหาวิทยาลัยมหาจุฬาลงกรณราชวิทยาลัย

คณะกรรมการประจำคณะ/วิทยาลัย ประเมินคุณสมบัติเบื้องต้นในเรื่องอายุการทำงาน ภาระงาน สอน ความเอาใจใส่ต่อหน้าที่ คุณธรรมและจริยธรรมแล้ว เห็นว่า พระ/นาย/นาง/นางสาว เป็นผู้มีความรู้ เป็นผู้มีคุณสมบัติ (โปรดระบุว่า เข้าข่าย หรือไม่เข้า ข่าย) ที่จะได้รับการแต่งตั้งให้ดำรงตำแหน่ง (ผู้ช่วยศาสตราจารย์ รองศาสตราจารย์ หรือศาสตราจารย์) จึงเห็น (โปรดระบุว่า สมควร หรือไม่ สมควร) เสนอมหาวิทยาลัยเพื่อพิจารณาตามขั้นตอนต่อไป

(ลงชื่อ)

(.....)

ตำแหน่ง ประธานคณะกรรมการประจำคณะหรือวิทยาลัย (คณบดีหรือผู้อำนวยการ)

วันที่ เดือน พ.ศ.

ส่วนที่ ๔ : แบบประเมินคุณภาพ
และประสิทธิภาพการสอน

แบบประเมินคุณภาพและประสิทธิภาพการสอน (สำหรับผู้ทรงคุณวุฒิภายนอก)

เพื่อขอกำหนดตำแหน่ง.....

(ผู้ช่วยศาสตราจารย์ รองศาสตราจารย์ หรือศาสตราจารย์)

ในสาขาวิชา

ของ (พระ/ นาย/นาง/นางสาว)

สังกัดภาควิชา/สาขาวิชา

คณะ มหาวิทยาลัยมหาจุฬาลงกรณราชวิทยาลัย

รายวิชา..... ระดับ..... ปีการศึกษา.....

๑. คุณภาพการสอน

มี ไม่มี

- | | | |
|---|--------------------------|--------------------------|
| ๑.๑ การทำแผนการสอน | <input type="checkbox"/> | <input type="checkbox"/> |
| ๑.๒ ชี้แจงจุดประสงค์การสอน | <input type="checkbox"/> | <input type="checkbox"/> |
| ๑.๓ การนำเสนอเนื้อหาสาระสอดคล้องกับวัตถุประสงค์ | <input type="checkbox"/> | <input type="checkbox"/> |
| ๑.๔ มีเอกสารประกอบการสอนหรือสื่อ | <input type="checkbox"/> | <input type="checkbox"/> |
| ๑.๕ มีวิธีการวัดผลและการวัดผลที่ชัดเจน | <input type="checkbox"/> | <input type="checkbox"/> |

๒. ประสิทธิภาพการสอน

ดีเด่น ดีมาก ดี พอใช้ ปรับปรุง
(๕) (๔) (๓) (๒) (๑)

- | | | | | | |
|---|--------------------------|--------------------------|--------------------------|--------------------------|--------------------------|
| ๒.๑ การสอนเป็นขั้นตอน | <input type="checkbox"/> | <input type="checkbox"/> | <input type="checkbox"/> | <input type="checkbox"/> | <input type="checkbox"/> |
| ๒.๒ นิสิตมีส่วนร่วมในกิจกรรม | <input type="checkbox"/> | <input type="checkbox"/> | <input type="checkbox"/> | <input type="checkbox"/> | <input type="checkbox"/> |
| ๒.๓ ใช้งานวิจัยมาสนับสนุนการเรียนการสอน | <input type="checkbox"/> | <input type="checkbox"/> | <input type="checkbox"/> | <input type="checkbox"/> | <input type="checkbox"/> |
| ๒.๔ กระตุ้น/เปิดโอกาสให้นิสิตคิด/ตั้งคำถามอย่างมีส่วนร่วม | <input type="checkbox"/> | <input type="checkbox"/> | <input type="checkbox"/> | <input type="checkbox"/> | <input type="checkbox"/> |
| ๒.๕ มีการสรุปท้ายบทการเรียนการสอน | <input type="checkbox"/> | <input type="checkbox"/> | <input type="checkbox"/> | <input type="checkbox"/> | <input type="checkbox"/> |

รวม..... คะแนน

เกณฑ์การให้คะแนน

คะแนน	๒๑-๒๕	ดีเด่น
คะแนน	๑๖-๒๐	ดีมาก
คะแนน	๑๑-๑๕	ดี
คะแนน	๖-๑๐	พอใช้
คะแนน	๑-๕	ปรับปรุง

หมายเหตุ : เกณฑ์การประเมินสำหรับผู้ขอกำหนดทางวิชาการทุกระดับ (ผู้ช่วยศาสตราจารย์, รองศาสตราจารย์, ศาสตราจารย์) ของมหาวิทยาลัยมหาจุฬาลงกรณราชวิทยาลัย ต้องได้ระดับ ดีมากขึ้นไปถึงจะถือว่าผ่าน (สำหรับผู้ทรงคุณวุฒิภายนอก)

(ลงชื่อ)

(.....)

ตำแหน่ง กรรมการผู้ทรงคุณวุฒิ

วันที่..... เดือน พ.ศ.

แบบประเมินคุณภาพและประสิทธิภาพการสอน (สำหรับผู้ทรงคุณวุฒิภายใน)

เพื่อขอกำหนดตำแหน่ง.....

(ผู้ช่วยศาสตราจารย์ รองศาสตราจารย์ หรือศาสตราจารย์)

ในสาขาวิชา

ของ (พระ/นาย/นาง/นางสาว)

สังกัดภาควิชา/สาขาวิชา

คณะ มหาวิทยาลัยมหาจุฬาลงกรณราชวิทยาลัย

คำชี้แจง

โปรดทำเครื่องหมาย \surd ลงในช่องระดับการประเมินที่กำหนดให้ตามความคิดเห็นของท่าน
เกณฑ์การประเมิน มีทั้งหมด ๕ ระดับ การประเมินสำหรับผู้ขอกำหนดทางวิชาการทุกระดับ
(ผู้ช่วยศาสตราจารย์, รองศาสตราจารย์, ศาสตราจารย์) ของมหาวิทยาลัยมหาจุฬาลงกรณราช
วิทยาลัย ต้องได้ระดับดีมากขึ้นไป ถึงจะถือว่าผ่านเกณฑ์การประเมินเบื้องต้น

ระดับ ๕	หมายถึง ดีเด่น
ระดับ ๔	หมายถึง ดีมาก
ระดับ ๓	หมายถึง ดี
ระดับ ๒	หมายถึง พอใช้
ระดับ ๑	หมายถึง ปรับปรุง

แบบประเมินประสิทธิภาพการเรียนการสอน

ที่	รายการประเมิน	ระดับการประเมิน				
		๕	๔	๓	๒	๑
๑.	เอกสารและตำราประกอบการสอน					
	- มีเนื้อหาสาระวิชาถูกต้องในด้านวิชาการ					
	- เนื้อหาสาระวิชาทันสมัย					
	- สอดคล้องกับวัตถุประสงค์รายวิชา					
	- เนื้อหาสาระครอบคลุมตามวัตถุประสงค์					
	- มีการใช้ภาษาสื่อสารที่ทำให้เกิดความเข้าใจง่าย					
๒.	สื่อการสอน					
	- สร้างความเข้าใจในสิ่งที่เรียนรู้ได้ดี					
	- มีความหมายตรงกับเนื้อหาของรายวิชา					
	- มีรูปแบบได้มาตรฐานโดยผ่านการใช้และพิสูจน์แล้วว่า ได้ผลดี					
	- กระตุ้นให้ผู้เรียน ได้เกิดความคิดและตั้งคำถาม					
	- สร้างความสนใจและดึงดูดความสนใจของผู้เรียน					
๓.	ประสิทธิภาพการจัดการสอน					
	- มีความสม่ำเสมอของผู้เข้าสอน					
	- มีความสามารถในการสอนและถ่ายทอดความรู้ให้ผู้เรียนเข้าใจง่าย					
	- มีการจัดเนื้อหาวิชาที่สอนเรียงตามลำดับเป็นขั้นตอน					
	- มีการจัดกิจกรรมเสริมหลักสูตรที่เหมาะสมกับเนื้อหาสาระรายวิชา					
	- เปิดโอกาสให้ผู้เรียนได้แสดงความคิดเห็นและมีส่วนร่วม					
๔.	ข้อสอบและเครื่องมือวัดผล					
	- สามารถวัดสิ่งที่ต้องการจะวัดได้ถูกต้องตามจุดมุ่งหมาย					
	- มีความเที่ยงตรงในการวัด					
	- มีความยากง่ายเหมาะสม					
	- มีวิธีการวัดที่หลากหลาย					
	- มีเครื่องมือวัดและวิธีการวัดที่เหมาะสม					

ที่	รายการประเมิน	ระดับการประเมิน				
		๕	๔	๓	๒	๑
๕.	คุณธรรมและจริยธรรมของผู้สอน					
	- ซื่อสัตย์และเมตตา โดยปราศจากอคติต่อผู้เรียน					
	- อดทนต่อพฤติกรรมของผู้เรียนซึ่งไม่รู้ไม่เข้าใจหรือติดตามเนื้อหา ของวิชาไม่ทัน					
	- ประพฤติและปฏิบัติตนเป็นที่เคารพนับถือทั้งในเวลาและนอก เวลาการสอน					
	- มีเวลาให้ผู้เรียนนอกชั้นเรียนและช่วยเหลือให้คำปรึกษาแก่นิสิต เป็นรายบุคคล					
	- อุทิศตนในการสอนอย่างเต็มความสามารถ					
	ค่าคะแนนเฉลี่ยระดับ					

ผลการประเมิน

(๑) กรณีการประเมินผลเพื่อขอกำหนดตำแหน่ง.....
(ผู้ช่วยศาสตราจารย์, รองศาสตราจารย์ หรือศาสตราจารย์)

กรรมการผู้ทรงคุณวุฒิ ได้พิจารณาแล้ว เห็นว่า (พระ/ นาย/นาง/นางสาว)
..... มีเอกสารประกอบการสอน/เอกสารคำสอน ผลการสอน และรับผิดชอบ
ต่อหน้าที่ (โปรดระบุว่า เข้าข่าย หรือ ไม่เข้าข่าย) ที่จะได้รับการแต่งตั้งให้ดำรง
ตำแหน่ง (ผู้ช่วยศาสตราจารย์, รองศาสตราจารย์, ศาสตราจารย์)
จึงเห็น (โปรดระบุว่า สมควร หรือ ไม่สมควร) เสนอมหาวิทยาลัย เพื่อพิจารณา
ตามขั้นตอนต่อไป

(๒) กรณีการติดตามประเมินผลย้อนหลัง ๓ ปี ของ (พระ/นาย/นาง/นางสาว)
..... เห็นว่า ได้ค่าคะแนนเฉลี่ยระดับ (๔ หรือ ๕) ซึ่งถือว่า
(โปรดระบุว่า ผ่าน หรือ ไม่ผ่านการประเมิน) ตามหลักเกณฑ์ที่มหาวิทยาลัยกำหนด จึงเห็น
(โปรดระบุว่า สมควร หรือ ไม่สมควร) เสนอมหาวิทยาลัยเพื่อพิจารณาตามขั้นตอนต่อไป

(ลงชื่อ)

(.....)

ตำแหน่ง กรรมการผู้ทรงคุณวุฒิ

วันที่..... เดือน พ.ศ.

แบบตรวจสอบคุณสมบัติและเอกสาร
ที่ข้อกำหนดตำแหน่งทางวิชาการ ระดับผู้ช่วยศาสตราจารย์
มหาวิทยาลัยมหาจุฬาลงกรณราชวิทยาลัย

ที่	รายการ	มี	ไม่มี
๑.	คุณสมบัติทั่วไป		
	- ชั่วโมงสอนประจำรายวิชาที่ได้รับมอบหมายโดยเฉลี่ยไม่น้อยกว่า ๖ หน่วยกิตต่อภาคการศึกษา หรือ		
	- ชั่วโมงสอนประจำรายวิชาและความคุ้มครองปฏิบัติงานของนิสิตซึ่งมีปริมาณงานเทียบเท่าได้ไม่น้อยกว่า ๑๘ ชั่วโมงต่อภาคการศึกษา		
	- รับผิดชอบควบคุมตรวจสอบการวิจัย ค้นคว้าวิจัยและหรือเป็นที่ปรึกษานิสิตด้านวิชาการและด้านกิจการนิสิตตามที่ได้รับมอบหมายไม่น้อยกว่า ๕ ชั่วโมงต่อสัปดาห์ต่อภาคการศึกษา		
	- ผลงานการให้บริการทางวิชาการและหรือช่วยงานบริหารตามที่ได้รับมอบหมาย		
๒.	คุณสมบัติเฉพาะสำหรับตำแหน่ง		
	- ระยะเวลาการดำรงตำแหน่งอาจารย์และปฏิบัติหน้าที่ในตำแหน่ง		
	ก. ไม่น้อยกว่า ๕ ปี สำหรับผู้มีวุฒิปริญญาตรีหรือเทียบเท่า หรือ		
	ข. ไม่น้อยกว่า ๕ ปี สำหรับผู้มีวุฒิปริญญาโทหรือเทียบเท่า หรือ		
	ค. ไม่น้อยกว่า ๒ ปี สำหรับผู้มีวุฒิปริญญาเอก		
๓.	เอกสารที่จำเป็นในการขอกำหนดตำแหน่งทางวิชาการ		
	๑. แบบประวัติส่วนตัวและผลงานทางวิชาการ		
	๒.แบบคำรับรอง/ความเห็นของผู้บังคับบัญชาชั้นต้น		
	๓.แบบประเมินคุณสมบัติ		
	๔.แบบประเมินคุณภาพและประสิทธิภาพการสอน		
	๕.เอกสารประกอบการสอนอย่างน้อย ๑ รายวิชา ใช้ประกอบการสอนมาแล้ว (อย่างน้อย ๑ ภาคการศึกษา)		
	๖. งานแต่ง เรียบเรียง แปลหนังสือ หรือบทความทางวิชาการ หรือ		
	๗.งานวิจัย ได้รับการตีพิมพ์หรือเผยแพร่แล้ว โดย ○ นำเสนอในที่ประชุมทางวิชาการ หรือ ○ สรุปลงเป็นบทความตีพิมพ์ในวารสารหรือหนังสือ ○ และหรือนำเข้าห้องสมุด		

ที่	รายการ	มี	ไม่มี
	๘. ผลงานทางวิชาการในลักษณะอื่น หรือ		
	๙. เอกสารรับรองผลงาน (กรณีเป็นผลงานร่วม)		

- หมายเหตุ :
๑. จำนวนเอกสารตามข้อ ๓ ใช้อย่างน้อย ๕ ชุด
 ๒. ให้คณะหรือวิทยาลัยเป็นผู้ดำเนินการกรอกแบบตรวจสอบคุณสมบัติและเอกสาร
 ๓. ให้ผู้บังคับบัญชาชั้นต้นเป็นผู้ลงนามรับรอง

ลงนาม.....

(.....)

ตำแหน่ง.....

**แบบตรวจสอบคุณสมบัติและเอกสาร
ที่ข้อกำหนดตำแหน่งทางวิชาการ ระดับรองศาสตราจารย์
มหาวิทยาลัยมหาจุฬาลงกรณราชวิทยาลัย**

ที่	รายการ	มี	ไม่มี
๑.	คุณสมบัติทั่วไป		
	- ชั่วโมงสอนประจำรายวิชาที่ได้รับมอบหมายโดยเฉลี่ยไม่น้อยกว่า ๖ หน่วยกิตต่อภาคการศึกษา หรือ		
	- ชั่วโมงสอนประจำรายวิชาและความคุ้มครองปฏิบัติงานของนิสิตซึ่งมีปริมาณงานเทียบเท่าได้ไม่น้อยกว่า ๑๘ ชั่วโมงต่อภาคการศึกษา		
	- รับผิดชอบควบคุมตรวจสอบการวิจัย ค้นคว้าวิจัยและหรือเป็นที่ปรึกษานิสิตด้านวิชาการและด้านกิจการนิสิตตามที่ได้รับมอบหมายไม่น้อยกว่า ๕ ชั่วโมงต่อสัปดาห์ต่อภาคการศึกษา		
	- ผลงานการให้บริการทางวิชาการและหรือช่วยงานบริหารตามที่ได้รับมอบหมาย		
๒.	คุณสมบัติเฉพาะสำหรับตำแหน่ง		
	๑. ระยะเวลาการดำรงตำแหน่งอาจารย์และปฏิบัติหน้าที่ในตำแหน่ง		
	ก. ไม่น้อยกว่า ๕ ปี สำหรับผู้มีวุฒิปริญญาตรีหรือเทียบเท่า หรือ		
	ข. ไม่น้อยกว่า ๕ ปี สำหรับผู้มีวุฒิปริญญาโทหรือเทียบเท่า หรือ		
	ค. ไม่น้อยกว่า ๒ ปี สำหรับผู้มีวุฒิปริญญาเอก		
	๒. ดำรงตำแหน่งผู้ช่วยศาสตราจารย์มาแล้วไม่น้อยกว่า ๓ ปี		
๓.	เอกสารที่จำเป็นในการขอตำแหน่งทางวิชาการ		
	- แบบประวัติส่วนตัวและผลงานทางวิชาการ		
	- แบบคำรับรอง/ความเห็นของผู้บังคับบัญชาชั้นต้น		
	- แบบประเมินคุณสมบัติ		
	- แบบประเมินคุณภาพและประสิทธิภาพการสอน		
	- เอกสารคำสอนอย่างน้อย ๑ รายวิชา ใช้ประกอบการสอนมาแล้ว (อย่างน้อย ๑ ภาคการศึกษา)		
	- งานแต่ง เรียบเรียง แปลตำรา หรือหนังสืออย่างใดอย่างหนึ่งที่ได้ใช้ประกอบการศึกษาในระดับมหาวิทยาลัยซึ่งมีคุณภาพดีมาก และได้รับการตีพิมพ์เผยแพร่ตามเกณฑ์ที่มหาวิทยาลัยกำหนด หรือ		

ที่	รายการ	มี	ไม่มี
	- งานวิจัย ได้รับการเผยแพร่ในระดับนานาชาติ หรือ		
	- ผลงานทางวิชาการในลักษณะอื่น หรือ		
	- เอกสารรับรองผลงาน (กรณีเป็นผลงานร่วม)		
	ผลงานตามข้อ ๖, ๗, และ ๘ (ต้องไม่ซ้ำกับผลงานเสนอขอตำแหน่งผู้ช่วยศาสตราจารย์)		

- หมายเหตุ :
๑. จำนวนเอกสารตามข้อ ๓ ใช้อย่างน้อย ๗ ชุด
 ๒. ให้คณะหรือวิทยาลัยเป็นผู้ดำเนินการกรอกแบบตรวจสอบคุณสมบัติและเอกสาร
 ๓. ให้ผู้บังคับบัญชาชั้นต้นเป็นผู้ลงนามรับรอง

ลงนาม.....

(.....)

ตำแหน่ง.....

แบบตรวจสอบคุณสมบัติและเอกสาร
ที่ข้อกำหนดตำแหน่งทางวิชาการ ระดับศาสตราจารย์
มหาวิทยาลัยมหาจุฬาลงกรณราชวิทยาลัย

ที่	รายการ	มี	ไม่มี
๑.	คุณสมบัติทั่วไป		
	- ชั่วโมงสอนประจำรายวิชาที่ได้รับมอบหมายโดยเฉลี่ยไม่น้อยกว่า ๖ หน่วยกิตต่อภาคการศึกษา หรือ		
	- ชั่วโมงสอนประจำรายวิชาและควบคุมการปฏิบัติงานของนิสิตซึ่งมีปริมาณงานเทียบเท่าได้ไม่น้อยกว่า ๑๘ ชั่วโมงต่อภาคการศึกษา		
	- รับผิดชอบควบคุมตรวจสอบการวิจัย ค้นคว้าวิจัยและหรือเป็นที่ปรึกษานิสิตด้านวิชาการและด้านกิจการนิสิตตามที่ได้รับมอบหมายไม่น้อยกว่า ๕ ชั่วโมงต่อสัปดาห์ต่อภาคการศึกษา		
	- ผลการให้บริการทางวิชาการและหรือช่วยงานบริหารตามที่ได้รับมอบหมาย		
๒.	คุณสมบัติเฉพาะสำหรับตำแหน่ง		
	๑. ระยะเวลาการดำรงตำแหน่งอาจารย์และปฏิบัติหน้าที่ในตำแหน่ง		
	ก. ไม่น้อยกว่า ๕ ปี สำหรับผู้มีวุฒิปริญญาตรีหรือเทียบเท่า หรือ		
	ข. ไม่น้อยกว่า ๕ ปี สำหรับผู้มีวุฒิปริญญาโทหรือเทียบเท่า หรือ		
	ค. ไม่น้อยกว่า ๒ ปี สำหรับผู้มีวุฒิปริญญาเอก		
	๒. ดำรงตำแหน่งผู้ช่วยศาสตราจารย์มาแล้วไม่น้อยกว่า ๑ ปี		
๓.	เอกสารที่จำเป็นในการขอตำแหน่งทางวิชาการ		
	๑. แบบประวัติส่วนตัวและผลงานทางวิชาการ		
	๒. แบบรับรอง/ความเห็นของผู้บังคับบัญชาชั้นต้น		
	๓. แบบประเมินคุณสมบัติ		
	๔. แบบประเมินคุณภาพและประสิทธิภาพการสอน		
	๕. ต้องเป็นผู้มีผลงานทางวิชาการตามเกณฑ์ชุดใดชุดหนึ่ง ดังนี้		
	เกณฑ์ชุดที่ ๑		
	๕.๑ งานแต่ง เรียบเรียง ตำรา หรือหนังสืออย่างใดอย่างหนึ่งที่ได้ใช้ประกอบการศึกษาในระดับมหาวิทยาลัยซึ่งมีคุณภาพดีมาก และได้รับการตีพิมพ์เผยแพร่ตามเกณฑ์ที่มหาวิทยาลัยกำหนด		
	๕.๒ งานวิจัยซึ่งมีคุณภาพดีมากและได้รับการตีพิมพ์เผยแพร่ตามเกณฑ์ที่มหาวิทยาลัยกำหนด และไม่เป็นส่วนหนึ่งของการศึกษาเพื่อรับปริญญาหรือประกาศนียบัตร		

ที่	รายการ	มี	ไม่มี
	๕.๓ ผลงานทางวิชาการในลักษณะอื่นที่สามารถประเมินคุณค่า เทียบได้กับข้อ ๕.๒ และ		
	๕.๔ เป็นแหล่งอ้างอิงทางวิชาการ เช่น ในวารสาร ตำรา หรือหนังสือที่เชื่อถือได้ในวงวิชาการ โดยเฉพาะที่เป็นผลงานใหม่ ๆ และหรือการอ้างอิงผลงานซึ่งมีหลักฐานชัดเจนว่ามีการนำผลงานทางวิชาการไปใช้ประโยชน์ทางวิชาการอย่างกว้างขวางจนเป็นที่ยอมรับในสาขาเดียวกัน และหลักฐานดังกล่าวเชื่อถือได้		
	๕.๕ เป็นที่ยอมรับในวงวิชาการ เช่น ได้รับเชิญเป็นผู้เชี่ยวชาญหรือผู้ทรงคุณวุฒิในสาขานั้น ๆ ทั้งในประเทศหรือต่างประเทศ หรือได้รับเชิญไปเสนอผลงานหรือบรรยายทางวิชาการ เรื่องใดเรื่องหนึ่งในระดับนานาชาติ		
	เกณฑ์ชุดที่ ๒		
	๕.๑ งานแต่ง เรียบเรียง ตำรา หรือหนังสืออย่างใดอย่างหนึ่งที่ได้ใช้ประกอบการศึกษาในระดับมหาวิทยาลัยซึ่งมีคุณภาพดีเด่น และได้รับการตีพิมพ์เผยแพร่ตามเกณฑ์ที่มหาวิทยาลัยกำหนด หรือ		
	๕.๒ งานวิจัยซึ่งมีคุณภาพดีเด่น และได้รับการตีพิมพ์เผยแพร่ตามเกณฑ์ที่มหาวิทยาลัยกำหนดและไม่เป็นส่วนหนึ่งของการศึกษาเพื่อรับปริญญาหรือประกาศนียบัตร หรือ		
	๕.๓ มีผลงานทางวิชาการในลักษณะอื่นที่มีคุณภาพอยู่ในระดับดีเด่น และ		
	๕.๔ มีบทความที่มีลักษณะเป็นงานริเริ่ม อันจะยังผลให้เกิดความก้าวหน้าทางวิชาการ ได้รับการพิมพ์เผยแพร่ในวารสาร และหรือเป็นหนังสือซึ่งเป็นที่น่าเชื่อถือในวงวิชาการ		
	๕.๕ เป็นที่ยอมรับนับถือในวงวิชาการในสาขานั้น ๆ เช่น ผู้เชี่ยวชาญ/ผู้ทรงคุณวุฒิในสาขาวิชานั้น ๆ ทั้งในประเทศหรือต่างประเทศ เป็นที่ปรึกษาวิทยานิพนธ์ระดับปริญญาโทและหรือปริญญาเอกทั้งภายในและภายนอกมหาวิทยาลัย		
	ผลงานตามข้อ ๕.๑, ๕.๒ และ ๕.๓ (ต้องไม่ซ้ำกับผลงานที่เคยเสนอขอผู้ช่วยศาสตราจารย์ และรองศาสตราจารย์มาก่อน)		

- หมายเหตุ :
๑. จำนวนเอกสารตามข้อ ๓ ใช้อย่างน้อย ๗ ชุด
 ๒. ให้คณะหรือวิทยาลัย เป็นผู้ดำเนินการกรอกแบบตรวจสอบคุณสมบัติและเอกสาร
 ๓. ให้ผู้บังคับบัญชาชั้นต้นเป็นผู้ลงนามรับรอง

ลงนาม.....

(.....)

ตำแหน่ง.....

แบบประเมินผลงานทางวิชาการ

คณะกรรมการผู้ทรงคุณวุฒิสภาวิชาการ
มหาวิทยาลัยมหาจุฬาลงกรณราชวิทยาลัย



กองวิชาการ สำนักงานอธิการบดี
มหาวิทยาลัยมหาจุฬาลงกรณราชวิทยาลัย

สารบัญ

	หน้า
แบบประเมินผลงานทางวิชาการ	๑
ประกาศมหาวิทยาลัยมหาจุฬาลงกรณราชวิทยาลัย เรื่อง เกณฑ์คุณภาพผลงานทางวิชาการและลักษณะของผลงานทางวิชาการ	๗
ลักษณะของผลงานทางวิชาการที่ใช้ประกอบการพิจารณา แต่งตั้งตำแหน่งทางวิชาการตามมติของมหาวิทยาลัย	๘
เกณฑ์กำหนดคุณภาพผลงานทางวิชาการ ที่ใช้ประกอบการพิจารณาขอตำแหน่งทางวิชาการ	๙
ข้อบังคับมหาวิทยาลัยมหาจุฬาลงกรณราชวิทยาลัย ว่าด้วยคุณสมบัติ หลักเกณฑ์และวิธีการแต่งตั้งผู้ช่วยศาสตราจารย์ รองศาสตราจารย์ และศาสตราจารย์ พ.ศ.๒๕๕๑	๑๒
ข้อบังคับมหาวิทยาลัยมหาจุฬาลงกรณราชวิทยาลัย ว่าด้วยคุณสมบัติ หลักเกณฑ์และวิธีการแต่งตั้งผู้ช่วยศาสตราจารย์ รองศาสตราจารย์ และศาสตราจารย์ (ฉบับที่ ๒) พ.ศ.๒๕๕๘	๑๙
ข้อบังคับมหาวิทยาลัยมหาจุฬาลงกรณราชวิทยาลัย ว่าด้วยคุณสมบัติ หลักเกณฑ์และวิธีการแต่งตั้งผู้ช่วยศาสตราจารย์ รองศาสตราจารย์ และศาสตราจารย์ (ฉบับที่ ๓) พ.ศ.๒๕๕๒	๒๒
ข้อบังคับมหาวิทยาลัยมหาจุฬาลงกรณราชวิทยาลัย ว่าด้วยคุณสมบัติ หลักเกณฑ์และวิธีการแต่งตั้งอาจารย์พิเศษ ผู้ช่วยศาสตราจารย์พิเศษ รองศาสตราจารย์พิเศษ และศาสตราจารย์พิเศษ พ.ศ.๒๕๕๑	๒๖



แบบประเมินผลงานทางวิชาการ คณะกรรมการผู้ทรงคุณวุฒิสาขาวิชาการ
มหาวิทยาลัยมหาจุฬาลงกรณราชวิทยาลัย

ตำแหน่ง.....

๑. ชื่อผู้เสนอผลงาน.....

๒. ตำแหน่งทางวิชาการ.....

๓. สังกัดสาขาวิชา/ภาควิชา.....

๔. คณะ.....

๕. เสนอเพื่อประกอบการพิจารณาแต่งตั้งเป็น.....

๖. เอกสารประกอบการสอน เอกสารคำสอน

๖.๑.

๖.๒.

๖.๓.

๖.๔.

๗. งานแต่ง งานเรียบเรียง งานแปล ตำรา หนังสือ บทความทางวิชาการ

๗.๑.

๗.๒.

๗.๓.

๗.๔.

๘. งานวิจัย

๘.๑.

.....

.....

.....

.....

๘.๒.....
.....
.....
.....
.....

๘.๓.....
.....
.....
.....
.....

๙. ผลงานในลักษณะอื่น ๆ

๙.๑.....

๙.๒.....

๙.๓.....

๙.๔.....

๑๐.๔. ผลงานทางวิชาการในลักษณะอื่น ๆ

๑๐.๔.๑. สรุปผลการประเมิน

ดีเด่น	ดีมาก	ดี	พอใช้	ควรปรับปรุง

๑๐.๔.๒. ข้อเสนอแนะในการปรับปรุงแก้ไข (ถ้ามี)

.....

.....

.....

.....

.....

๑๑. สรุปความคิดเห็นเกี่ยวกับความเหมาะสมกับตำแหน่ง

คณะกรรมการผู้ทรงคุณวุฒิสภาวิชาการได้พิจารณาแล้วเห็นว่า

พระ นาย นาง นางสาว

เป็นผู้มีผลงานทางวิชาการ.....(โปรดระบุ “เข้าข่าย” หรือ “ไม่เข้าข่าย”)

ที่จะได้รับการแต่งตั้งให้ดำรงตำแหน่ง

(ผู้ช่วยศาสตราจารย์ รองศาสตราจารย์ หรือศาสตราจารย์) จึงเห็น

(โปรดระบุ “สมควร” หรือ “ไม่สมควร”) เสนอสภาวิชาการเพื่อพิจารณา ต่อไป

หมายเหตุ : เกณฑ์การประเมินผลงานทางวิชาการตำแหน่งผู้ช่วยศาสตราจารย์, รองศาสตราจารย์ และศาสตราจารย์

๑) ผู้ช่วยศาสตราจารย์ ผลงานทางวิชาการทุกประเภท มีคุณภาพระดับ **ดี**

๒) รองศาสตราจารย์ ผลงานทางวิชาการทุกประเภท มีคุณภาพระดับ **ดี**

๓) ศาสตราจารย์ เกณฑ์ชุดที่ ๑ ผลงานทางวิชาการทุกประเภท มีคุณภาพระดับ **ดีมากขึ้นไป**

เกณฑ์ชุดที่ ๒ ผลงานทางวิชาการทุกประเภท มีคุณภาพระดับ **ดีเด่น**

ลงชื่อผู้ประเมิน

(.....)

ตำแหน่ง กรรมการผู้ทรงคุณวุฒิสภาวิชาการ

สังกัด.....

วันที่.....

เดือน.....

พ.ศ.



ประกาศมหาวิทยาลัยมหาจุฬาลงกรณราชวิทยาลัย
เรื่อง เกณฑ์คุณภาพผลงานทางวิชาการและลักษณะของผลงานทางวิชาการ

เพื่อให้การจำแนกระดับคุณภาพผลงานทางวิชาการของมหาวิทยาลัยเป็นไปตาม
ข้อบังคับมหาวิทยาลัยมหาจุฬาลงกรณราชวิทยาลัย ว่าด้วยคุณสมบัติ หลักเกณฑ์และวิธี
การแต่งตั้งผู้ช่วยศาสตราจารย์ รองศาสตราจารย์ และศาสตราจารย์ พ.ศ. ๒๕๔๑

อาศัยอำนาจตามความในมาตรา ๒๗ (๑) แห่งพระราชบัญญัติมหาวิทยาลัย
มหาจุฬาลงกรณราชวิทยาลัย พ.ศ. ๒๕๔๐ และมติสภาวิชาการในการประชุมครั้งที่ ๖/๒๕๔๑
เมื่อวันที่ ๑๘ ธันวาคม พ.ศ. ๒๕๔๑ จึงให้ประกาศใช้เกณฑ์คุณภาพผลงานทางวิชาการ
และลักษณะของผลงานทางวิชาการ ดังปรากฏตามเอกสารแนบท้ายประกาศนี้

ทั้งนี้ ตั้งแต่บัดนี้เป็นต้นไป

ประกาศ ณ วันที่ ๑๓ มีนาคม พ.ศ. ๒๕๔๓

(พระราชวรมนี)

อธิการบดีมหาวิทยาลัยมหาจุฬาลงกรณราชวิทยาลัย

ลักษณะของผลงานทางวิชาการที่ใช้ประกอบการพิจารณา แต่งตั้งตำแหน่งทางวิชาการตามมติของมหาวิทยาลัย

๑. เอกสารประกอบการสอน

เอกสารหรืออุปกรณ์ที่ใช้ประกอบการสอนวิชาใดวิชาหนึ่งตามหลักสูตรที่สอนอยู่ในมหาวิทยาลัย มีลักษณะเป็นเอกสารหรืออุปกรณ์ที่เกี่ยวข้องกับวิชาที่สอน ประกอบด้วย ๑) แผนการสอน ๒) หัวข้อคำบรรยาย ๓) หนังสือประกอบการเรียนเรียงเป็นต้น

๒. เอกสารคำสอน

เอกสารคำบรรยายหรืออุปกรณ์ที่ใช้สอนวิชาใดวิชาหนึ่งตามหลักสูตรที่สอนอยู่ในมหาวิทยาลัย มีเนื้อหาสาระคำสอนที่มีความสมบูรณ์มากกว่าเอกสารประกอบการสอน

๓. หนังสือ

งานแต่งหรืองานเรียบเรียงอย่างมีระบบ เข้าปกเย็บเล่มเรียบเรียง มีสารบัญแบ่งหมวดหมู่ของเนื้อหาอย่างชัดเจน ครอบคลุมหลักวิชาการใดวิชาการหนึ่งซึ่งสามารถใช้ประกอบการเรียน การสอนในมหาวิทยาลัยได้จัดพิมพ์เป็นระเบียบและมีการเผยแพร่

๔. ตำรา

งานแต่งหรือเรียบเรียงอย่างมีระบบ ใช้ประกอบการเรียนการสอนวิชาใดวิชาหนึ่งตามหลักสูตรที่สอนอยู่ในมหาวิทยาลัยมหาวิทยาลัยราชภัฏวชิรวิทยาลักษณ์ มีเนื้อหาครบถ้วนสมบูรณ์ครอบคลุมเนื้อหาหรือส่วนของวิชาที่ตนเชี่ยวชาญ มีความทันสมัย จัดพิมพ์เป็นรูปเล่มเรียบร้อยและมีการเผยแพร่

๕. งานวิจัย

งานศึกษาค้นคว้าอย่างมีระเบียบและมีความมุ่งหมายอย่างแน่นอน มีหลักการที่จะนำไปสู่ความก้าวหน้าทางวิชาการ หรือมีหลักการที่จะนำวิชานั้น ๆ มาประยุกต์ใช้ได้ รูปแบบการรายงานผลการวิจัยมีลักษณะถูกต้องตามหลักวิชาการ

๖. งานแปล

งานที่แปลจากต้นฉบับเดิมที่เป็นงานในภาษาอื่น สื่อความหมายได้ถูกต้องตรงตามความหมายเดิม รักษาอรรถรสเนื้อหา และลีลาการเขียนของต้นฉบับเดิมไว้

๗. บทความทางวิชาการ

เอกสารซึ่งเรียบเรียงจากผลงานทางวิชาการของตนเองหรือของผู้อื่นในลักษณะที่เป็นการวิเคราะห์วิจารณ์ หรือเสนอแนะแนวความคิดใหม่โดยยึดวิชาการนั้น ๆ เป็นพื้นฐาน

๘. ผลงานทางวิชาการในลักษณะอื่น

ผลงานอย่างอื่นที่ไม่ใช่เอกสารประกอบการสอน เอกสารคำสอน หนังสือ ตำรา งานวิจัย งานแปล หรือบทความทางวิชาการ โดยปกติหมายถึง สิ่งประดิษฐ์หรืองานสร้างสรรค์ ที่มีคุณค่าอาจอยู่ในรูปภาพยนตร์ วิดิทัศน์ หรือแถบเสียงก็ได้ ซึ่งได้รับการพิสูจน์รับรองแล้วว่ามีคุณค่าได้มาตรฐานทางวิชาการ

เกณฑ์กำหนดคุณภาพผลงานทางวิชาการ ที่ใช้ประกอบการพิจารณาขอกำหนดตำแหน่งทางวิชาการ

ประเภท	ลักษณะของผลงานทางวิชาการจำแนกตามคุณภาพ		
	ระดับดี	ระดับดีมาก	ระดับดีเด่น
๑. ตำรา	เป็นตำราที่มีรูปแบบตามที่มหาวิทยาลัยกำหนด มีเนื้อหาสาระและการใช้ภาษา ถูกต้องทันสมัยสามารถนำไปใช้ประกอบการเรียนการสอนในระดับมหาวิทยาลัยได้	เป็นตำราที่มีรูปแบบตามที่มหาวิทยาลัยกำหนด มีเนื้อหาสาระและการใช้ภาษา ถูกต้องทันสมัยสามารถนำไปใช้ประกอบการเรียนการสอนในระดับมหาวิทยาลัยได้	เป็นตำราที่มีรูปแบบตามที่มหาวิทยาลัยกำหนด มีเนื้อหาสาระทางวิชาการถูกต้องสมบูรณ์ มีความทันสมัย ทั้งทฤษฎี และหรือปฏิบัติการใช้ภาษาถูกต้อง เป็นตำราที่ให้ความรู้ใหม่ ๆ ซึ่งเป็นประโยชน์ทางด้านวิชาการ เป็นอันมาก และเป็นที่ยอมรับของผู้ที่อยู่ในสาขาวิชาชีพเดียวกัน สามารถนำไปใช้ประกอบการเรียนการสอนในระดับมหาวิทยาลัยได้เป็นอย่างดี
๒. ผลงานวิจัย	เป็นงานวิจัยที่มีรูปแบบตามที่มหาวิทยาลัยกำหนด มีความถูกต้องเหมาะสมด้านเทคนิค วิธีการและวิเคราะห์ ผลการ วิจัยดังกล่าวนำไปประยุกต์ใช้ได้ มีการลงตีพิมพ์เผยแพร่ตามหลักเกณฑ์ที่มหาวิทยาลัยกำหนด	เป็นงานวิจัยที่มีรูปแบบตามที่มหาวิทยาลัยกำหนด มีความถูกต้องเหมาะสมด้านเทคนิค วิธีการและวิเคราะห์ ผลงานวิจัยไม่ซ้ำกับเรื่องที่ทำมาแล้ว และเป็นประโยชน์ทางด้านวิชาการอย่างกว้างขวาง หรือผลงานวิจัยนั้นสามารถนำไปประยุกต์ใช้ได้อย่างแพร่หลาย ตามหลักเกณฑ์ที่มหาวิทยาลัยกำหนด	เป็นงานวิจัยที่มีรูปแบบตามที่มหาวิทยาลัยกำหนด มีความถูกต้องเหมาะสมด้านเทคนิค วิธีการและวิเคราะห์ ผลงานวิจัยไม่ซ้ำกับเรื่องที่ทำมาแล้ว และมีลักษณะเป็นงานริเริ่มบุกเบิกที่มีคุณค่า ยิ่ง ทำให้เกิดความก้าวหน้าทางวิชาการ ในระดับสูงหรือผลงานทางวิชาการนั้นสามารถนำไปประยุกต์ใช้ได้อย่างกว้างขวางและแพร่หลายในระดับชาติหรือนานาชาติ มีการลงตีพิมพ์เผยแพร่ตามหลักเกณฑ์ที่มหาวิทยาลัยกำหนด
๓. ผลงานทางวิชาการในด้านอื่น ๆ	เป็นผลงานที่มีลักษณะตามที่มหาวิทยาลัยกำหนด เป็นผลงานใหม่หรือเป็นการนำสิ่งที่มีอยู่แล้วมาประยุกต์ด้วยเทคนิคใหม่ ๆ โดยใช้ความรู้ความคิดมากพอสมควรและผลงานนั้นได้ก่อให้เกิดประโยชน์ในด้านใด	เป็นผลงานที่มีลักษณะตามที่มีลักษณะตามที่มหาวิทยาลัยกำหนด เป็นผลงานใหม่ที่ยังไม่มีผู้ใดทำมาก่อนหรือเป็นการนำสิ่งที่มีอยู่แล้วมาประยุกต์ด้วยเทคนิคใหม่ ๆ ซึ่งต้องใช้ความรู้ความคิดทางวิชาการระดับสูง และผลงานนั้นต้องเป็นประโยชน์	เป็นผลงานที่มีลักษณะตามที่มหาวิทยาลัยกำหนด เป็นผลงานใหม่ที่ยังไม่มีผู้ใดทำมาก่อน หรือเป็นการนำสิ่งที่มีอยู่แล้วมาประยุกต์ด้วยเทคนิคใหม่ ๆ ที่ทันสมัย ที่ต้องใช้ความรู้ความสามารถทางวิชาการ

ประเภท	ลักษณะของผลงานทางวิชาการจำแนกตามคุณภาพ		
	ระดับดี	ระดับดีมาก	ระดับดีเด่น
๓. ผลงานทางวิชาการในด้านอื่น ๆ (ต่อ)	ด้านหนึ่ง เช่น ด้านวิชาการหรือช่วยให้เกิดการประหยัดในด้านเวลา แรงงาน หรือต้นทุนการผลิต ฯลฯ ตลอดจนมีผู้นำผลงานดังกล่าวไปใช้อย่างแพร่หลายพอสมควร	อย่างมากแก่สังคมทางด้านใดด้านหนึ่ง หรือหลายด้าน ตลอดจนมีผู้นำผลงานดังกล่าวไปใช้อย่างแพร่หลาย	ระดับสูงและผลงานดังกล่าวก่อให้เกิดประโยชน์และมีคุณค่าอย่างมากแก่สังคมหรือมนุษยชาติในด้านใดด้านหนึ่ง หรือหลายด้าน ตลอดจนมีผู้นำผลงานดังกล่าวไปใช้อย่างกว้างขวางแพร่หลายและเป็นที่ยอมรับโดยทั่วไปในระดับชาติหรือระดับนานาชาติ

**หลักเกณฑ์และข้อกำหนดในการประเมินผลงานทางวิชาการเพื่อเข้าสู่ตำแหน่งทางวิชาการ
มหาวิทยาลัยมหาจุฬาลงกรณราชวิทยาลัย**

ระดับ ผู้ช่วยศาสตราจารย์ เอกสารได้รับการประเมินทุกประเภท ต้องมีผลการประเมินอยู่ในระดับ “ดี” ขึ้นไป จึงจะถือว่า “เข้าข่าย” และ “สมควร”

ระดับ รองศาสตราจารย์ เอกสารได้รับการประเมินทุกประเภท ต้องมีผลการประเมินอยู่ในระดับ “ดี” ขึ้นไป จึงจะถือว่า “เข้าข่าย” และ “สมควร”

ระดับ ศาสตราจารย์ เอกสารได้รับการประเมินทุกประเภท ต้องมีผลการประเมินอยู่ในระดับ “ดีมาก” ขึ้นไป จึงจะถือว่า “เข้าข่าย” และ “สมควร”

ภาคผนวก



ข้อบังคับมหาวิทยาลัยมหาจุฬาลงกรณราชวิทยาลัย
ว่าด้วยคุณสมบัติ หลักเกณฑ์และวิธีการแต่งตั้ง ผู้ช่วยศาสตราจารย์ รองศาสตราจารย์
และศาสตราจารย์ พ.ศ. ๒๕๕๑

เพื่ออนุวัติให้เป็นไปตามความในมาตรา ๔๙ แห่งพระราชบัญญัติมหาวิทยาลัยมหาจุฬาลงกรณราชวิทยาลัย พ.ศ. ๒๕๕๐ จึงเห็นสมควรออกข้อบังคับมหาวิทยาลัย ว่าด้วยคุณสมบัติ หลักเกณฑ์และวิธีการแต่งตั้ง ผู้ช่วยศาสตราจารย์ รองศาสตราจารย์และศาสตราจารย์

อาศัยอำนาจตามความในมาตรา ๑๙ (๒) แห่งพระราชบัญญัติมหาวิทยาลัยมหาจุฬาลงกรณราชวิทยาลัย พ.ศ. ๒๕๕๐ สภามหาวิทยาลัยมหาจุฬาลงกรณราชวิทยาลัย ในคราวประชุม ครั้งที่ ๓/๒๕๕๑ เมื่อวันที่ ๑๒ กุมภาพันธ์ พ.ศ. ๒๕๕๑ จึงมีมติให้ออกข้อบังคับไว้ดังต่อไปนี้

หมวด ๑

บททั่วไป

ข้อ ๑ ข้อบังคับนี้ เรียกว่า “ข้อบังคับมหาวิทยาลัยมหาจุฬาลงกรณราชวิทยาลัย ว่าด้วยคุณสมบัติ หลักเกณฑ์และวิธีการแต่งตั้งผู้ช่วยศาสตราจารย์ รองศาสตราจารย์และศาสตราจารย์ พ.ศ. ๒๕๕๑”

ข้อ ๒ ให้ใช้ข้อบังคับนี้ตั้งแต่วันถัดจากวันประกาศเป็นต้นไป

ข้อ ๓ ให้อธิการบดีรักษาการให้เป็นไปตามข้อบังคับนี้

หมวด ๒

คุณสมบัติและผลงานทางวิชาการ

ข้อ ๔ ผู้ที่จะได้รับการพิจารณาแต่งตั้งให้ดำรงตำแหน่งทางวิชาการ ต้องมีคุณสมบัติ ดังต่อไปนี้

๔.๑ คุณสมบัติทั่วไป

๔.๑.๑ มีชั่วโมงสอนประจำรายวิชาตามที่ได้รับมอบหมาย โดยเฉลี่ยไม่น้อยกว่าหกหน่วยกิตต่อภาคการศึกษา หรือมีชั่วโมงสอนประจำรายวิชาและควบคุมการปฏิบัติงานของนิสิตซึ่งมีปริมาณงานเทียบเท่าได้ไม่น้อยกว่าสิบแปดชั่วโมงต่อสัปดาห์ต่อภาคการศึกษา ทั้งนี้ต้องผ่านการประเมินคุณภาพและประสิทธิภาพการสอนจากคณะกรรมการบริหารงานบุคคล โดยมีผลการประเมินไม่ต่ำกว่าระดับดีมาก

๔.๑.๒ รับผิดชอบควบคุมตรวจสอบการวิจัย ค้นคว้าวิจัย และหรือเป็นที่ปรึกษานิสิตด้านวิชาการและด้านกิจการนิสิตตามที่ได้รับมอบหมายไม่น้อยกว่าห้าชั่วโมงต่อสัปดาห์ต่อภาคการศึกษา

๔.๑.๓ มีผลงานการให้บริการทางวิชาการ และหรือช่วยงานบริหารตามที่ได้รับมอบหมาย

๔.๒ คุณสมบัติเฉพาะสำหรับตำแหน่ง

๔.๒.๑ ตำแหน่งผู้ช่วยศาสตราจารย์

(๑) ผู้ที่ได้รับปริญญาตรีหรือเทียบเท่า ต้องดำรงตำแหน่งอาจารย์และปฏิบัติหน้าที่ในตำแหน่งดังกล่าวมาแล้วไม่น้อยกว่าเก้าปี หรือ

(๒) ผู้ที่ได้รับปริญญาโทหรือเทียบเท่า ต้องดำรงตำแหน่งอาจารย์และปฏิบัติหน้าที่ในตำแหน่งดังกล่าวมาแล้วไม่น้อยกว่าห้าปี หรือ

(๓) ผู้ที่ได้รับปริญญาเอกหรือเทียบเท่า ต้องดำรงตำแหน่งอาจารย์และปฏิบัติหน้าที่ในตำแหน่งดังกล่าวมาแล้วไม่น้อยกว่าสองปี

๔.๒.๒ ตำแหน่งรองศาสตราจารย์

(๑) เป็นผู้ที่มีคุณสมบัติเช่นเดียวกับข้อ ๔.๒.๑ (๑) ข้อ ๔.๒.๑ (๒) และข้อ ๔.๒.๑ (๓)

(๒) ดำรงตำแหน่งผู้ช่วยศาสตราจารย์มาแล้วไม่น้อยกว่าสามปี

๔.๒.๓ ตำแหน่งศาสตราจารย์

(๑) เป็นผู้ที่มีคุณสมบัติเช่นเดียวกับข้อ ๔.๒.๑(๑) ข้อ ๔.๒.๑ (๒) และข้อ ๔.๒.๑ (๓)

(๒) ดำรงตำแหน่งรองศาสตราจารย์มาแล้วไม่น้อยกว่าสองปี

ข้อ ๕ ผู้ที่จะได้รับการพิจารณาแต่งตั้งให้ดำรงตำแหน่งทางวิชาการ ต้องเป็นผู้มีผลงานทางวิชาการ มีประสบการณ์ และความชำนาญเหมาะสมกับตำแหน่งที่จะได้รับแต่งตั้ง และผ่านการประเมินจากสภาวิชาการมาแล้ว ดังนี้

๕.๑ ตำแหน่งผู้ช่วยศาสตราจารย์

ต้องเป็นผู้มีผลงานทางวิชาการประกอบด้วย

๕.๑.๑ มีเอกสารประกอบการสอนที่ผลิตขึ้นไม่น้อยกว่าหนึ่งรายวิชา ซึ่งมีคุณภาพดีและได้ใช้ประกอบการสอนมาแล้ว และ

๕.๑.๒ มีงานแต่ง เรียบเรียง แปลหนังสือหรือเขียนบทความทางวิชาการ อย่างใดอย่างหนึ่ง ซึ่งมีคุณภาพดีและได้รับการตีพิมพ์เผยแพร่ตามเกณฑ์ที่มหาวิทยาลัยกำหนด หรือ

๕.๑.๓ มีผลงานวิจัยซึ่งมีคุณภาพดี และได้รับการตีพิมพ์เผยแพร่ตามเกณฑ์ที่มหาวิทยาลัยกำหนด ทั้งนี้ไม่นับงานวิจัยที่ทำเป็นส่วนของการศึกษาเพื่อรับปริญญาหรือประกาศนียบัตรใด ๆ หรือ

๕.๑.๔ มีผลงานทางวิชาการในลักษณะอื่น ซึ่งเทียบได้กับข้อ ๕.๑.๒ หรือ ข้อ ๕.๑.๓

๕.๒ ตำแหน่งรองศาสตราจารย์

ต้องเป็นผู้มีผลงานทางวิชาการประกอบด้วย

๕.๒.๑ มีเอกสารคำสอนที่ผลิตขึ้นไม่น้อยกว่าหนึ่งรายวิชา ซึ่งมีคุณภาพดี มากและได้ใช้ประกอบการสอน และ

๕.๒.๒ มีงานแต่ง เรียบเรียง แปลตำราหรือหนังสือที่ได้ใช้ประกอบการศึกษาในระดับมหาวิทยาลัยอย่างใดอย่างหนึ่ง ซึ่งมีคุณภาพดีมาก และได้รับการตีพิมพ์เผยแพร่ตามเกณฑ์ที่มหาวิทยาลัยกำหนด หรือ

๕.๒.๓ มีผลงานวิจัยซึ่งมีคุณภาพดีมาก และได้รับการตีพิมพ์เผยแพร่ตามเกณฑ์ที่มหาวิทยาลัยกำหนด ทั้งนี้ ไม่นับงานวิจัยที่ทำเป็นส่วนหนึ่งของการศึกษาเพื่อรับปริญญาหรือประกาศนียบัตรใด ๆ หรือ

๕.๒.๔ มีผลงานทางวิชาการในลักษณะอื่น ที่สามารถประเมินคุณค่าเทียบ
ได้กับผลงานทางวิชาการตามข้อ ๕.๒.๒ หรือข้อ ๕.๒.๓

ผลงานทางวิชาการตามข้อ ๕.๒.๒ ข้อ ๕.๒.๓ และข้อ ๕.๒.๔ ต้องไม่ซ้ำกับผล
งานที่ได้เคยใช้สำหรับการพิจารณาแต่งตั้งเป็นผู้ช่วยศาสตราจารย์มาแล้ว ทั้งนี้จะต้องมีผลงาน
ทางวิชาการที่เพิ่มขึ้นหลังจากได้รับแต่งตั้งให้ดำรงตำแหน่งผู้ช่วยศาสตราจารย์ด้วย

๕.๓ ตำแหน่งศาสตราจารย์

ต้องเป็นผู้มีผลงานทางวิชาการตามเกณฑ์ชุดใดชุดหนึ่ง ดังนี้

เกณฑ์ชุดที่ ๑

(๑) มีงานแต่ง เรียบเรียง ตำราหรือหนังสืออย่างใดอย่างหนึ่งที่ใช้ประกอบการ
ศึกษาในระดับมหาวิทยาลัยไม่น้อยกว่าหนึ่งเล่ม ซึ่งมีคุณภาพดีมาก และได้รับการตีพิมพ์เผยแพร่
แพร่ตามเกณฑ์ที่มหาวิทยาลัยกำหนด และ

(๒) มีผลงานวิจัยซึ่งมีคุณภาพดีมาก และได้รับการตีพิมพ์เผยแพร่ตามเกณฑ์ที่
มหาวิทยาลัยกำหนด ทั้งนี้ ไม่นับงานวิจัยที่ทำเป็นส่วนของการศึกษาเพื่อรับปริญญาหรือประกาศ
นียบัตรใด ๆ หรือ

(๓) มีผลงานทางวิชาการในลักษณะอื่น ที่สามารถประเมินคุณค่าเทียบได้กับผล
งานทางวิชาการตามข้อ (๒) และ

(๔) ความเป็นแหล่งอ้างอิงทางวิชาการ มีลักษณะดังนี้

ได้รับการอ้างอิงในวารสาร ตำรา หรือหนังสือที่เชื่อถือได้ในวงวิชาการ
โดยเฉพาะที่เป็นผลงานใหม่ ๆ และหรือการอ้างอิงผลงานซึ่งมีหลักฐานชัดเจนว่ามีการนำผลงาน
ทางวิชาการไปใช้ประโยชน์ทางวิชาการอย่างกว้างขวางจนเป็นที่ยอมรับในสาขาเดียวกัน และหลัก
ฐานดังกล่าวเป็นสิ่งที่เชื่อถือได้

การอ้างอิงผลงานมีการอ้างอิงทั้งงานเดิมและงานใหม่อย่างต่อเนื่องสม่ำเสมอ และ
สามารถนับความเป็นแหล่งอ้างอิงได้ทั้งในอดีตและปัจจุบัน

การอ้างอิงตนเอง หรือการอ้างอิงในวิทยานิพนธ์ของศิษย์ที่ตนทำหน้าที่ควบคุม
หรือปรึกษาวิทยานิพนธ์ มิให้นำมานับ

(๕) ความเป็นที่ยอมรับนับถือในวงวิชาการในสาขานั้น ๆ เช่น
 ได้รับเชิญเป็นผู้เชี่ยวชาญหรือผู้ทรงคุณวุฒิในสาขานั้น ๆ ในประเทศหรือต่าง
 ประเทศ หรือ
 ได้รับเชิญไปเสนอผลงานหรือบรรยายทางวิชาการ เรื่องใดเรื่องหนึ่งในระดับ
 นานาชาติ

ผลงานทางวิชาการตามข้อ (๑) , (๒) และ (๓) นั้น ต้องไม่ซ้ำกับผลงานที่ได้เคยใช้สำหรับ
 การพิจารณาแต่งตั้งเป็นผู้ช่วยศาสตราจารย์และรองศาสตราจารย์มาแล้ว ทั้งนี้ จะต้องมียุทธศาสตร์
 ทางวิชาการที่เพิ่มขึ้นหลังจากได้รับแต่งตั้งในดำรงตำแหน่งรองศาสตราจารย์ด้วย

เกณฑ์ชุดที่ ๒

(๑) มีงานแต่ง เรียบเรียง ตำราหรือหนังสือที่ใช้ประกอบการศึกษาในระดับ
 มหาวิทยาลัยไม่น้อยกว่าหนึ่งเล่ม ซึ่งมีคุณภาพดีเด่นและได้รับการตีพิมพ์เผยแพร่ตามเกณฑ์ที่
 มหาวิทยาลัยกำหนด หรือ

(๒) มีผลงานวิจัยที่มีคุณภาพดีเด่นซึ่งได้รับการตีพิมพ์เผยแพร่ตามเกณฑ์ที่
 มหาวิทยาลัยกำหนด ทั้งนี้ไม่นับงานที่ทำเป็นส่วนของการศึกษาเพื่อรับปริญญาหรือประกาศ
 นียบัตรใด ๆ หรือ

(๓) มีผลงานทางวิชาการในลักษณะอื่นที่มีคุณภาพอยู่ในระดับดีเด่นและ

(๔) มีบทความที่มีลักษณะเป็นงานริเริ่ม อันจะยังผลให้เกิดความก้าวหน้าทาง
 วิชาการได้รับการพิมพ์เผยแพร่ในวารสาร และหรือหนังสือซึ่งเป็นที่เชื่อถือในวงวิชาการอยู่เสมอ

(๕) ความเป็นที่ยอมรับนับถือในวงวิชาการในสาขานั้น ๆ เช่น
 ได้รับเชิญเป็นผู้เชี่ยวชาญหรือผู้ทรงคุณวุฒิในสาขานั้น ๆ ในประเทศหรือต่าง
 ประเทศ หรือ
 เป็นที่ปรึกษาวิทยานิพนธ์ของนิสิตระดับปริญญาโท และหรือระดับปริญญาเอก
 ทั้งภายในและภายนอกมหาวิทยาลัยเสมอ

ผลงานทางวิชาการตามข้อ (๑) , (๒) และ (๓) นั้น ต้องไม่ซ้ำกับผลงานที่ได้เคยใช้สำหรับการพิจารณาแต่งตั้งเป็นผู้ช่วยศาสตราจารย์และรองศาสตราจารย์มาแล้ว ทั้งนี้ จะต้องมียผลงานทางวิชาการที่เพิ่มขึ้นหลังจากได้รับแต่งตั้งในดำรงตำแหน่งรองศาสตราจารย์ด้วยการจำแนกระดับคุณภาพผลงานทางวิชาการ ให้เป็นไปตามที่มหาวิทยาลัยกำหนด

หมวด ๓

กลไกและขั้นตอนการดำเนินการ

ข้อ ๖ ให้มีกลไกและขั้นตอนการดำเนินการพิจารณา ดังนี้

๖.๑ อาจารย์ประจำผู้ประสงค์จะเสนอขอกำหนดตำแหน่งทางวิชาการ หรือผู้บังคับบัญชาชั้นต้นระดับไม่ต่ำกว่าหัวหน้าภาควิชากรอกข้อความตามแบบที่มหาวิทยาลัยกำหนดแล้ว นำเสนอพร้อมด้วยผลงานทางวิชาการต่อคณบดีของคณะที่ภาควิชาชั้นสังกัด เพื่อเสนอคณะกรรมการประจำคณะพิจารณากลับกรอง

๖.๒ ในกรณีการเสนอขอกำหนดตำแหน่งทางวิชาการในระดับวิทยาลัย อาจารย์ประจำผู้ประสงค์จะเสนอขอกำหนดตำแหน่งทางวิชาการ หรือผู้บังคับบัญชาชั้นต้นไม่ต่ำกว่าประธานสาขาวิชา กรอกข้อความตามแบบที่มหาวิทยาลัยกำหนด แล้วนำเสนอพร้อมด้วยผลงานทางวิชาการต่อผู้อำนวยการวิทยาลัย เพื่อเสนอคณะกรรมการประจำวิทยาลัยพิจารณากลับกรอง

๖.๓ คณะกรรมการประจำคณะหรือคณะกรรมการประจำวิทยาลัยพิจารณากลับกรองเบื้องต้นว่าอาจารย์ประจำผู้นั้น มีคุณสมบัติตามหลักเกณฑ์ที่มหาวิทยาลัยกำหนด แล้วนำเสนอคณะกรรมการบริหารงานบุคคล

๖.๔ คณะกรรมการบริหารงานบุคคลพิจารณาการประเมินคุณภาพและประสิทธิภาพการสอนแล้วเสนอสภาวิชาการ

๖.๕ สภาวิชาการมีหน้าที่พิจารณาผลงานทางวิชาการ หรือจะพิจารณาแต่งตั้งคณะกรรมการผู้ทรงคุณวุฒิที่ดำรงตำแหน่งทางวิชาการไม่ต่ำกว่าตำแหน่งที่จะเสนอขอกำหนด และอยู่ในภาควิชาเดียวกัน หรือภาควิชาที่เกี่ยวข้องจำนวนไม่น้อยกว่าสามรูปหรือคน และในจำนวนนี้ต้องเป็นผู้ทรงคุณวุฒิจากภายนอกไม่น้อยกว่าสองในสามเป็นผู้พิจารณาผลงานทางวิชาการ ทั้งนี้ให้ใช้คะแนน

เสี่ยงไม่น้อยกว่ากึ่งหนึ่งในการตัดสิน เมื่อสภาวิชาการพิจารณาให้ความเห็นชอบผลงานทางวิชาการ แล้วให้นำเสนอสภามหาวิทยาลัยพิจารณาต่อไป

๖.๖ สภามหาวิทยาลัยพิจารณาอนุมัติแต่งตั้งตำแหน่งผู้ช่วยศาสตราจารย์และรองศาสตราจารย์ ตามข้อเสนอแนะของสภาวิชาการ แล้วให้นายกสภามหาวิทยาลัยเป็นผู้ออกคำสั่งแต่งตั้ง

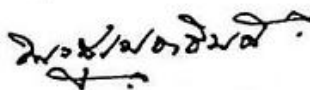
๖.๗ สภามหาวิทยาลัยเป็นผู้พิจารณาอนุมัติการขอกำหนดตำแหน่งศาสตราจารย์ตามข้อเสนอแนะของสภาวิชาการแล้วให้นายกสภามหาวิทยาลัย เสนอขอให้รัฐมนตรีว่าการกระทรวงศึกษาธิการนำความกราบบังคมทูล เพื่อทรงพระกรุณาโปรดเกล้าฯ แต่งตั้งต่อไป

ข้อ ๗ ในกรณีที่มีเหตุผลและความจำเป็นอย่างยิ่ง สภามหาวิทยาลัยอาจพิจารณากำหนดตำแหน่งทางวิชาการที่เหมาะสมให้แก่อาจารย์ประจำ ที่มีคุณสมบัติและผลการปฏิบัติงานที่แตกต่างไปจากที่กำหนดไว้ในมาตรฐานกำหนดตำแหน่ง โดยวิธีพิเศษได้เป็นกรณีไป เช่น อาจกำหนดให้อาจารย์ประจำดำรงตำแหน่งรองศาสตราจารย์หรือศาสตราจารย์ โดยที่ผู้นั้นไม่เคยดำรงตำแหน่งผู้ช่วยศาสตราจารย์มาก่อน หรือกำหนดตำแหน่งทางวิชาการที่สูงขึ้นแก่ผู้ซึ่งมีระยะเวลาการดำรงตำแหน่งทางวิชาการปัจจุบันไม่ครบตามที่กำหนดไว้ในคุณสมบัติเฉพาะสำหรับตำแหน่ง เป็นต้น

ทั้งนี้ บุคคลดังกล่าวนี้จะต้องมีผลการปฏิบัติงานและผลงานทางวิชาการที่มีคุณภาพดีเด่นเป็นที่ประจักษ์ ซึ่งผ่านการประเมินจากคณะกรรมการผู้ทรงคุณวุฒิจำนวน ไม่น้อยกว่าห้ารูปหรือคน

ข้อ ๘ ผู้ที่เคยดำรงตำแหน่งทางวิชาการในมหาวิทยาลัย หรือสถาบันการศึกษาอื่นที่สภามหาวิทยาลัยรับรอง ให้สภาวิชาการและคณะกรรมการบริหารงานบุคคลพิจารณาเทียบตำแหน่ง และดำเนินการขออนุมัติแต่งตั้ง

ประกาศ ณ วันที่ ๒๐ กุมภาพันธ์ พ.ศ. ๒๕๕๑



(พระสุเมธาธิบดี)

นายกสภามหาวิทยาลัยมหาวชิราลงกรณราชวิทยาลัย



ข้อบังคับมหาวิทยาลัยมหาจุฬาลงกรณราชวิทยาลัย
ว่าด้วยคุณสมบัติ หลักเกณฑ์ และวิธีการแต่งตั้งผู้ช่วยศาสตราจารย์
รองศาสตราจารย์ และศาสตราจารย์ (ฉบับที่ ๒) พุทธศักราช ๒๕๔๘

โดยที่เป็นการสมควรแก้ไขเพิ่มเติมข้อบังคับมหาวิทยาลัยมหาจุฬาลงกรณราชวิทยาลัย ว่าด้วยคุณสมบัติ หลักเกณฑ์ และวิธีการแต่งตั้งผู้ช่วยศาสตราจารย์ รองศาสตราจารย์ และศาสตราจารย์ พ.ศ. ๒๕๔๑ ให้สอดคล้องกับพระราชบัญญัติมหาวิทยาลัยมหาจุฬาลงกรณราชวิทยาลัย พ.ศ. ๒๕๔๐

อาศัยอำนาจตามความในมาตรา ๑๙ (๒) แห่งพระราชบัญญัติมหาวิทยาลัยมหาจุฬาลงกรณราชวิทยาลัย พ.ศ. ๒๕๔๐ และมติสภามหาวิทยาลัย ในคราวประชุมครั้งที่ ๘/๒๕๔๘ เมื่อวันที่ ๒๓ พฤศจิกายน พ.ศ. ๒๕๔๘ จึงออกข้อบังคับไว้ ดังต่อไปนี้

ข้อ ๑ ข้อบังคับนี้ เรียกว่า "ข้อบังคับมหาวิทยาลัยมหาจุฬาลงกรณราชวิทยาลัย ว่าด้วยคุณสมบัติ หลักเกณฑ์ และวิธีการแต่งตั้งผู้ช่วยศาสตราจารย์ รองศาสตราจารย์ และศาสตราจารย์ (ฉบับที่ ๒) พุทธศักราช ๒๕๔๘"

ข้อ ๒ ให้ใช้ข้อบังคับนี้ตั้งแต่วันถัดจากวันประกาศเป็นต้นไป

ข้อ ๓ ให้ยกเลิกความในข้อ ๔.๑.๑ แห่งข้อบังคับมหาวิทยาลัยมหาจุฬาลงกรณราชวิทยาลัย ว่าด้วยคุณสมบัติ หลักเกณฑ์ และวิธีการแต่งตั้งผู้ช่วยศาสตราจารย์ รองศาสตราจารย์ และศาสตราจารย์ พ.ศ. ๒๕๔๑ และให้ใช้ข้อความต่อไปนี้แทน

"๔.๑.๑ มีชั่วโมงสอนประจำรายวิชาตามที่ได้รับมอบหมาย โดยเฉลี่ยไม่น้อยกว่าหกหน่วยกิตต่อภาคการศึกษา หรือมีชั่วโมงสอนประจำรายวิชาและควบคุมการปฏิบัติงานของนิสิตซึ่งมีปริมาณงานเทียบเท่าได้ไม่น้อยกว่าสิบแปดชั่วโมงต่อสัปดาห์ต่อภาค การศึกษา ทั้งนี้ต้องผ่านการประเมินคุณภาพและประสิทธิภาพการสอน โดยมีผลการประเมินไม่ต่ำกว่าระดับดีมาก"

ข้อ ๔ ให้ยกเลิกความในข้อ ๖ และให้ใช้ข้อความต่อไปนี้แทน

"๖. ให้มีกลไกและขั้นตอนการดำเนินการพิจารณา ดังนี้

๖.๑ อาจารย์ประจำผู้ประสงค์จะเสนอขอกำหนดตำแหน่งทางวิชาการ กรอกข้อความตามแบบที่มหาวิทยาลัยกำหนด แล้วนำเสนอพร้อมด้วยผลงานทางวิชาการต่อหัวหน้าภาควิชาและคณบดีต้นสังกัด เพื่อเสนอคณะกรรมการประจำคณะพิจารณากลับกรอง

๖.๒ ในกรณีการเสนอขอกำหนดตำแหน่งทางวิชาการในระดับวิทยาลัย อาจารย์ประจำผู้ประสงค์จะเสนอขอกำหนดตำแหน่งทางวิชาการ กรอกข้อความตามแบบที่มหาวิทยาลัยกำหนด แล้ว

นำเสนอพร้อมด้วยผลงานทางวิชาการต่อหัวหน้าสาขาวิชาและผู้อำนวยการวิทยาลัยต้นสังกัด เพื่อเสนอ คณะกรรมการประจำวิทยาลัยพิจารณากลับกรอง

๖.๓ คณะกรรมการประจำคณะหรือคณะกรรมการประจำวิทยาลัยพิจารณา กลับกรองว่าอาจารย์ประจำผู้นั้น มีคุณสมบัติตามหลักเกณฑ์ที่มหาวิทยาลัยกำหนด และพิจารณาคัดเลือก ผู้ทรงคุณวุฒิจำนวนสามรูปหรือคน ประกอบด้วยบุคคลภายในสองรูปหรือคน และบุคคลจากภายนอกหนึ่ง รูปหรือคน เสนอมหาวิทยาลัยแต่งตั้ง เพื่อประเมินคุณภาพและประสิทธิภาพการสอน ทั้งนี้กรรมการ ผู้ทรงคุณวุฒิต้องมีตำแหน่งทางบริหารในคณะหรือเป็นผู้เชี่ยวชาญมีประสบการณ์เป็นที่ยอมรับในวิชาชีพ หรือมีตำแหน่งทางวิชาการไม่ต่ำกว่าตำแหน่งที่ขอ แล้วเสนอสภาวิชาการ และสภาวิชาการแจ้งคณะ กรรมการบริหารงานบุคคล

๖.๔ ในการประชุมคณะกรรมการประจำคณะ เพื่อขอ กำหนดตำแหน่งทาง วิชาการในสาขาวิชาซึ่งตนมิได้สังกัดอยู่ในภาควิชาหรือคณะนั้น ให้คณะบดีต้นสังกัด เชิญผู้เชี่ยวชาญจาก คณะในสาขาวิชาที่เกี่ยวข้องจำนวนสองรูปหรือคน เพื่อร่วมพิจารณากลับกรองว่าอาจารย์ประจำผู้นั้น มี คุณสมบัติตามหลักเกณฑ์ที่มหาวิทยาลัยกำหนด

๖.๕ ในการเสนอขอ กำหนดตำแหน่งทางวิชาการในสาขาวิชาซึ่งตนมิได้สังกัด อยู่ในสาขาวิชาหรือวิทยาลัย ให้ผู้อำนวยการต้นสังกัดเชิญผู้เชี่ยวชาญจากคณะและสาขาวิชาที่เกี่ยวข้อง จำนวนสองรูปหรือคน เพื่อร่วมพิจารณากลับกรองว่าอาจารย์ประจำผู้นั้น มีคุณสมบัติตามหลักเกณฑ์ที่ มหาวิทยาลัยกำหนด

๖.๖ กรณีที่ผู้เสนอขอ กำหนดตำแหน่งทางวิชาการส่งเอกสารครบถ้วนถูกต้อง และการประเมินคุณภาพและประสิทธิภาพการสอนจากกรรมการผู้ทรงคุณวุฒิที่มหาวิทยาลัยแต่งตั้ง ไม่มี ปัญหาหรือไม่มีการแก้ไขเพิ่มเติมอีก จะได้รับกำหนดตำแหน่งทางวิชาการ ณ วันทำงานสารบรรณ กองกลาง สำนักงานอธิการบดี ลงประทับตรารับเรื่องบนบันทึกข้อความ

กรณีที่ผู้เสนอขอ กำหนดตำแหน่งทางวิชาการส่งเอกสารไม่ถูกต้อง ไม่ ครบถ้วน มีการแก้ไขผลงานภายหลัง หรือมีการส่งผลงานเพิ่มเติมภายหลัง การแต่งตั้งให้ดำรงตำแหน่งทาง วิชาการ ให้ถือวันที่ส่งผลงานที่แก้ไขหรือส่งผลงานเพิ่มเติมครบถ้วน โดยงานสารบรรณ กองกลาง สำนักงาน อธิการบดี ลงประทับตรารับเรื่อง เป็นวันกำหนดตำแหน่งทางวิชาการของผู้ขอ กำหนดตำแหน่ง

๖.๗ ในการเสนอขอ กำหนดตำแหน่งทางวิชาการ สำหรับผู้ที่เกษียณ อายุการ ทำงาน ให้ยื่นเรื่องล่วงหน้าไม่น้อยกว่า ๖ เดือน ก่อนวันสิ้นปีงบประมาณ โดยกำหนดวันที่ ๓๑ มีนาคมเป็น วันสุดท้ายของการรับเรื่อง

๖.๘ สภาวิชาการมีหน้าที่พิจารณาผลงานทางวิชาการหรือจะพิจารณาแต่งตั้ง คณะกรรมการผู้ทรงคุณวุฒิที่ดำรงตำแหน่งทางวิชาการไม่ต่ำกว่าตำแหน่งที่จะเสนอขอ กำหนด และอยู่ใน สาขาวิชาเดียวกันหรือสาขาวิชาที่เกี่ยวข้องจำนวนไม่น้อยกว่าสามรูปหรือคน และในจำนวนนี้ต้องเป็น

ผู้ทรงคุณวุฒิจากภายนอกไม่น้อยกว่าสองในสามเป็นผู้พิจารณาผลงานทางวิชาการ ทั้งนี้ให้ใช้คะแนนเสียงไม่น้อยกว่ากึ่งหนึ่งในการตัดสิน เมื่อสภาวิชาการพิจารณาให้ความเห็นชอบผลงานทางวิชาการแล้วให้นำเสนอสภามหาวิทยาลัยพิจารณาต่อไป ทั้งนี้ การพิจารณาผลงานทางวิชาการของคณะกรรมการผู้ทรงคุณวุฒิ ให้กระทำเป็นการลับ

๖.๙ สภามหาวิทยาลัยพิจารณาอนุมัติแต่งตั้งตำแหน่งผู้ช่วยศาสตราจารย์ และรองศาสตราจารย์ ตามข้อเสนอแนะของสภาวิชาการแล้วให้นายกสภามหาวิทยาลัยเป็นผู้ออกคำสั่งแต่งตั้ง

๖.๑๐ สภามหาวิทยาลัยเป็นผู้พิจารณาอนุมัติการขอกำหนดตำแหน่งศาสตราจารย์ ตามข้อเสนอแนะของสภาวิชาการแล้วให้นายกสภามหาวิทยาลัย ดำเนินการเพื่อทรงพระกรุณาโปรดเกล้าฯ แต่งตั้งต่อไป”

ข้อ ๕ ให้เพิ่มข้อความในข้อ ๙ ดังต่อไปนี้

“ข้อ ๙ กรณีที่ผู้เสนอขอกำหนดตำแหน่งทางวิชาการ ได้ดำเนินการในลักษณะผิดจรรยาบรรณทางวิชาการ เช่น คัดลอกผลงานเป็นของตนเองหรือแปลผลงานของผู้อื่นโดยมิได้อ้างอิงผู้แต่ง และหนังสือที่แปล เป็นต้น อาจมีผลให้ถูกลงโทษทางวินัยตามที่มหาวิทยาลัยกำหนด และไม่มีสิทธิ์เสนอขอกำหนดตำแหน่งทางวิชาการเป็นเวลาสองปี นับแต่วันที่ถูกลงโทษเป็นต้นไป”

ประกาศ ณ วันที่ ๒๒๓ ธันวาคม พุทธศักราช ๒๕๔๘



(พระราชรัตนโมลี)

อุปนายกสภามหาวิทยาลัย ทำหน้าที่แทน
นายกสภามหาวิทยาลัยมหาจุฬาลงกรณราชวิทยาลัย



ข้อบังคับมหาวิทยาลัยมหาจุฬาลงกรณราชวิทยาลัย
ว่าด้วยคุณสมบัติ หลักเกณฑ์ และวิธีการแต่งตั้งผู้ช่วยศาสตราจารย์ รองศาสตราจารย์
และศาสตราจารย์ (ฉบับที่ ๓) พุทธศักราช ๒๕๕๒

โดยที่เป็นการสมควรแก้ไขเพิ่มเติมข้อบังคับมหาวิทยาลัยมหาจุฬาลงกรณราชวิทยาลัย ว่าด้วยคุณสมบัติ หลักเกณฑ์ และวิธีการแต่งตั้งผู้ช่วยศาสตราจารย์ รองศาสตราจารย์ และศาสตราจารย์ พ.ศ. ๒๕๔๑ ให้สอดคล้องกับประกาศ ก.พ.อ. เรื่องหลักเกณฑ์และวิธีการพิจารณาแต่งตั้งบุคคลให้ดำรงตำแหน่งผู้ช่วยศาสตราจารย์ รองศาสตราจารย์ และศาสตราจารย์ (ฉบับที่ ๒) พ.ศ. ๒๕๕๐

อาศัยอำนาจตามความในมาตรา ๑๙ (๒) แห่งพระราชบัญญัติมหาวิทยาลัยมหาจุฬาลงกรณราชวิทยาลัย พ.ศ. ๒๕๔๐ และมติสภามหาวิทยาลัย ในคราวประชุมครั้งที่ ๔/๒๕๕๒ เมื่อวันที่ ๒๘ พฤษภาคม พ.ศ. ๒๕๕๒ จึงออกข้อบังคับไว้ดังต่อไปนี้

ข้อ ๑ ข้อบังคับนี้ เรียกว่า “ข้อบังคับมหาวิทยาลัยมหาจุฬาลงกรณราชวิทยาลัย ว่าด้วยคุณสมบัติ หลักเกณฑ์ และวิธีการแต่งตั้งผู้ช่วยศาสตราจารย์ รองศาสตราจารย์ และศาสตราจารย์ (ฉบับที่ ๓) พุทธศักราช ๒๕๕๒”

ข้อ ๒ ให้ใช้ข้อบังคับนี้ตั้งแต่วันถัดจากวันประกาศเป็นต้นไป

ข้อ ๓ ให้ยกเลิกข้อความในข้อ ๔.๒.๑ แห่งข้อบังคับมหาวิทยาลัยมหาจุฬาลงกรณราชวิทยาลัย ว่าด้วยคุณสมบัติ หลักเกณฑ์ และวิธีการแต่งตั้งผู้ช่วยศาสตราจารย์ รองศาสตราจารย์ และศาสตราจารย์ พ.ศ. ๒๕๔๑ และให้ข้อความต่อไปนี้แทน

“๔.๒.๑ ตำแหน่งผู้ช่วยศาสตราจารย์

- (๑) ผู้ที่ได้รับปริญญาตรีหรือเทียบเท่า ต้องดำรงตำแหน่งอาจารย์และปฏิบัติหน้าที่ในตำแหน่งดังกล่าวมาแล้วไม่น้อยกว่าเก้าปี หรือ
- (๒) ผู้ที่ได้รับปริญญาโทหรือเทียบเท่า ต้องดำรงตำแหน่งอาจารย์และปฏิบัติหน้าที่ในตำแหน่งดังกล่าวมาแล้วไม่น้อยกว่าห้าปี หรือ
- (๓) ผู้ที่ได้รับปริญญาเอกหรือเทียบเท่า ต้องดำรงตำแหน่งอาจารย์และปฏิบัติหน้าที่ในตำแหน่งดังกล่าวมาแล้วไม่น้อยกว่าสองปี

ผู้ดำรงตำแหน่งที่เรียกชื่ออย่างอื่น ผู้ใดได้รับการบรรจุและแต่งตั้งหรือโอนหรือย้ายมาบรรจุและแต่งตั้งให้ดำรงตำแหน่งอาจารย์ประจำในคณะหรือวิทยาลัย หากผู้นั้นเคยได้รับแต่งตั้งเป็นอาจารย์หรือได้รับเชิญเป็นอาจารย์พิเศษในคณะหรือวิทยาลัย และได้ทำการสอนประจำวิชาใดวิชาหนึ่ง ซึ่งเทียบค่าได้ไม่น้อยกว่าสองหน่วยกิตของระบบทวิภาค อาจนำระยะเวลาในระหว่างการเป็นอาจารย์หรืออาจารย์พิเศษในภาคการศึกษาที่สอนนั้นมาเป็นเวลาในการขอกำหนดตำแหน่งทางวิชาการ โดยให้คำนวณเวลาในการสอนให้สามในสี่ส่วนของเวลาที่ทำการสอน

กรณีที่อาจารย์ผู้ใดได้รับวุฒิเพิ่มขึ้น ให้นำเวลาในการปฏิบัติหน้าที่ในตำแหน่งอาจารย์ก่อนได้รับวุฒิเพิ่มขึ้น และเวลาที่ได้ปฏิบัติหน้าที่ในตำแหน่งอาจารย์หลังจากได้รับวุฒิเพิ่มขึ้น

รวมกัน เพื่อขอกำหนดตำแหน่งผู้ช่วยศาสตราจารย์ได้ตามอัตราส่วนของระยะเวลาที่กำหนดในคุณสมบัติเฉพาะตำแหน่ง”

ข้อ ๔ ให้ยกเลิกข้อความในข้อ ๕ แห่งข้อบังคับมหาวิทยาลัยมหจุฬาลงกรณราชวิทยาลัย ว่าด้วยคุณสมบัติ หลักเกณฑ์ และวิธีการแต่งตั้งผู้ช่วยศาสตราจารย์ รองศาสตราจารย์ และศาสตราจารย์ พ.ศ. ๒๕๔๑ และให้ใช้ข้อความต่อไปนี้แทน

“ข้อ ๕ ผู้ที่ได้รับการพิจารณาแต่งตั้งให้ดำรงตำแหน่งทางวิชาการ ต้องเป็นผู้มีผลงานทางวิชาการ มีประสบการณ์ และความชำนาญเหมาะสมกับตำแหน่งที่จะได้รับแต่งตั้งและผ่านการประเมินจากสภาวิชาการมาแล้ว ดังนี้

๕.๑ ตำแหน่งผู้ช่วยศาสตราจารย์

ต้องเป็นผู้มีผลงานทางวิชาการประกอบด้วย

๕.๑.๑ มีเอกสารประกอบการสอนที่ผลิตขึ้นไม่น้อยกว่าหนึ่งรายวิชาที่มีคุณภาพดี ซึ่งสัมพันธ์กับสาขาวิชาที่ขอกำหนดตำแหน่งทางวิชาการ และได้ใช้ประกอบการสอนมาแล้วไม่น้อยกว่าหนึ่งภาคการศึกษา

๕.๑.๒ มีผลงานวิจัยที่มีคุณภาพดี ซึ่งสัมพันธ์กับสาขาวิชาที่ขอกำหนดตำแหน่งทางวิชาการ และได้รับการเผยแพร่ตามเกณฑ์ที่มหาวิทยาลัยกำหนด ทั้งนี้ ไม่นับรวมงานวิจัยที่ทำเป็นส่วนของการศึกษาเพื่อรับปริญญาหรือประกาศนียบัตรใดๆ หรือ มีผลงานทางวิชาการในลักษณะอื่น ที่มีคุณภาพดี และ

๕.๑.๓ มีผลงานแต่งหรือเรียบเรียงตำรา งานแปล หนังสือ หรือบทความทางวิชาการซึ่งมีคุณภาพดี ซึ่งสัมพันธ์กับสาขาวิชาที่ขอกำหนดตำแหน่งทางวิชาการจำนวนหนึ่งบทความ ซึ่งผ่านการพิจารณาของผู้ทรงคุณวุฒิหรือคณะกรรมการที่มหาวิทยาลัยแต่งตั้ง และได้รับการเผยแพร่ตามเกณฑ์ที่มหาวิทยาลัยกำหนด

ผลงานวิจัยตามข้อ ๕.๑.๒ ต้องเป็นผลงานที่มหาวิทยาลัยหรือส่วนราชการที่เกี่ยวข้องกับงานวิจัยอนุมัติให้ดำเนินการ

๕.๒ ตำแหน่งรองศาสตราจารย์

ต้องเป็นผู้มีผลงานทางวิชาการประกอบด้วย

๕.๒.๑ มีเอกสารคำสอนที่ผลิตขึ้นไม่น้อยกว่าหนึ่งรายวิชาที่มีคุณภาพดี ซึ่งสัมพันธ์กับสาขาวิชาที่ขอกำหนดตำแหน่งทางวิชาการ และได้ใช้ประกอบการสอนมาแล้ว ไม่น้อยกว่าหนึ่งภาคการศึกษา

๕.๒.๒ มีผลงานวิจัยที่มีคุณภาพดี ซึ่งสัมพันธ์กับสาขาวิชาที่ขอกำหนดตำแหน่งทางวิชาการ และได้รับการเผยแพร่ตามเกณฑ์ที่มหาวิทยาลัยกำหนด ทั้งนี้ ไม่นับรวมงานวิจัยที่ทำ

เป็นส่วนของการศึกษาเพื่อรับปริญญาหรือประกาศนียบัตรใดๆ หรือ มีผลงานทางวิชาการในลักษณะอื่น ที่มีคุณภาพดี และ

๕.๒.๓ มีผลงานแต่งหรือเรียบเรียงตำราหรือหนังสือที่มีคุณภาพดี ซึ่งสัมพันธ์กับสาขาวิชาที่ขอกำหนดตำแหน่งทางวิชาการ และได้รับการเผยแพร่ตามเกณฑ์ที่มหาวิทยาลัยกำหนด

ผลงานทางวิชาการตามข้อ ๕.๒.๒ และ ๕.๒.๓ ต้องไม่ซ้ำกับผลงานที่ได้เคยใช้สำหรับการพิจารณาแต่งตั้งเป็นผู้ช่วยศาสตราจารย์มาแล้ว ทั้งนี้ จะต้อง มีผลงานทางวิชาการที่เพิ่มขึ้น หลังจากได้รับแต่งตั้งให้ดำรงตำแหน่งผู้ช่วยศาสตราจารย์ และจะต้องสัมพันธ์กับตำแหน่งทางวิชาการที่เสนอขอ

ผลงานวิจัยตามข้อ ๕.๒.๒ ต้องเป็นผลงานที่มหาวิทยาลัยหรือส่วนราชการที่เกี่ยวข้องกับงานวิจัยอนุมัติให้ดำเนินการ

๕.๓ ตำแหน่งศาสตราจารย์

ต้องเป็นผู้มีผลงานทางวิชาการตามเกณฑ์ชุดใดชุดหนึ่ง ดังนี้
เกณฑ์ชุดที่ ๑

(๑) ๑.๑ มีผลงานวิจัยที่มีคุณภาพดีมาก ซึ่งสัมพันธ์กับสาขาวิชาที่ขอกำหนดตำแหน่งทางวิชาการ และได้รับการเผยแพร่ตามเกณฑ์ที่มหาวิทยาลัยกำหนด ทั้งนี้ ไม่นับรวมงานวิจัยที่ทำเป็นส่วนของการศึกษาเพื่อรับปริญญาหรือประกาศนียบัตรใดๆ หรือ

๑.๒ มีผลงานทางวิชาการในลักษณะอื่น ที่มีคุณภาพดีมาก ซึ่งสัมพันธ์กับสาขาวิชาที่ขอกำหนดตำแหน่งทางวิชาการ และ

(๒) มีผลงานแต่งตำรา หรือหนังสือที่มีคุณภาพดีมาก ซึ่งสัมพันธ์กับสาขาวิชาที่ขอกำหนดตำแหน่งทางวิชาการ และได้รับการเผยแพร่ตามเกณฑ์ที่มหาวิทยาลัยกำหนด

เกณฑ์ชุดที่ ๒

(๑) มีผลงานวิจัยที่มีคุณภาพดีเด่น ซึ่งสัมพันธ์กับสาขาวิชาที่ขอกำหนดตำแหน่งทางวิชาการ และได้รับการเผยแพร่ตามเกณฑ์ที่มหาวิทยาลัยกำหนด ทั้งนี้ ไม่นับรวมงานวิจัยที่ทำเป็นส่วนของการศึกษาเพื่อรับปริญญาหรือประกาศนียบัตรใดๆ หรือ

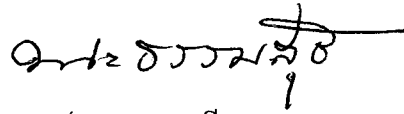
(๒) มีผลงานทางวิชาการในลักษณะอื่น ที่มีคุณภาพดีเด่น ซึ่งสัมพันธ์กับสาขาวิชาที่ขอกำหนดตำแหน่งทางวิชาการ หรือ

(๓) มีผลงานแต่งตำรา หรือหนังสือที่มีคุณภาพดีเด่น ซึ่งสัมพันธ์กับสาขาวิชาที่ขอกำหนดตำแหน่งทางวิชาการ และได้รับการเผยแพร่ตามเกณฑ์ที่มหาวิทยาลัยกำหนด

ผลงานทางวิชาการตามเกณฑ์ชุดที่ ๑ ข้อ (๑) และ (๒) และตามเกณฑ์ชุดที่ ๒ ข้อ (๑), (๒) และ (๓) ต้องไม่ซ้ำกับผลงานที่ได้เคยใช้สำหรับการพิจารณาแต่งตั้งเป็นผู้ช่วยศาสตราจารย์ และรองศาสตราจารย์มาแล้ว ทั้งนี้ ต้องมีผลงานทางวิชาการที่เพิ่มขึ้นหลังจากได้รับแต่งตั้งให้ดำรงตำแหน่งรองศาสตราจารย์ด้วย

ผลงานวิจัยทั้งในเกณฑ์ชุดที่ ๑ และเกณฑ์ชุดที่ ๒ ต้องเป็นผลงานที่มหาวิทยาลัย หรือส่วนราชการที่เกี่ยวข้องกับงานวิจัยอนุมัติให้ดำเนินการ”

ประกาศ ณ วันที่ ๒๗ มิถุนายน พุทธศักราช ๒๕๕๒



(พระธรรมศรี)

นายกสภามหาวิทยาลัยมหาจุฬาลงกรณราชวิทยาลัย



ข้อบังคับมหาวิทยาลัยมหาจุฬาลงกรณราชวิทยาลัย
ว่าด้วยคุณสมบัติ หลักเกณฑ์และวิธีการแต่งตั้งอาจารย์พิเศษ
ผู้ช่วยศาสตราจารย์พิเศษ รองศาสตราจารย์พิเศษ และศาสตราจารย์พิเศษ
พ.ศ. ๒๕๔๑

เพื่อบังคับให้เป็นไปตามความในมาตรา ๕๐ และมาตรา ๕๑ แห่งพระราชบัญญัติมหาวิทยาลัยมหาจุฬาลงกรณราชวิทยาลัย พ.ศ. ๒๕๔๐ จึงเห็นสมควรออกข้อบังคับมหาวิทยาลัยมหาจุฬาลงกรณราชวิทยาลัย ว่าด้วยคุณสมบัติ หลักเกณฑ์และวิธีการแต่งตั้งอาจารย์พิเศษ ผู้ช่วยศาสตราจารย์พิเศษ รองศาสตราจารย์พิเศษ และศาสตราจารย์พิเศษ

อาศัยอำนาจความในมาตรา ๑๙ (๒) แห่งพระราชบัญญัติมหาวิทยาลัยมหาจุฬาลงกรณราชวิทยาลัย พ.ศ. ๒๕๔๐ สภามหาวิทยาลัยมหาจุฬาลงกรณราชวิทยาลัย ในคราวประชุมครั้งที่ ๓/๒๕๔๑ เมื่อวันที่ ๑๒ กุมภาพันธ์ พ.ศ. ๒๕๔๑ จึงมีมติให้ออกข้อบังคับไว้ดังต่อไปนี้

ข้อ ๑ ข้อบังคับนี้เรียกว่า “ข้อบังคับมหาวิทยาลัยมหาจุฬาลงกรณราชวิทยาลัย ว่าด้วยการแต่งตั้งอาจารย์พิเศษ ผู้ช่วยศาสตราจารย์พิเศษ รองศาสตราจารย์พิเศษ และศาสตราจารย์พิเศษ พ.ศ. ๒๕๔๑”

ข้อ ๒ ให้ใช้ข้อบังคับนี้ตั้งแต่วันถัดจากวันประกาศเป็นต้นไป

ข้อ ๓ ให้อธิการบดีรักษาการให้เป็นไปตามข้อบังคับนี้

ข้อ ๔ ผู้ได้รับการแต่งตั้งให้เป็นอาจารย์พิเศษ ต้องมีคุณสมบัติดังต่อไปนี้

(๑) มิได้เป็นอาจารย์ประจำมหาวิทยาลัย

(๒) ได้รับปริญญาชั้นใดชั้นหนึ่ง หรือเทียบเท่า หรือมีคุณวุฒิ หรือคุณสมบัติ

เหมาะสม

(๓) ต้องทำการสอน ร่วมทำการสอน หรือควบคุมการปฏิบัติงานของนิสิต หรือเป็นหัวหน้ารับผิดชอบในการจัดการสอน หรือควบคุมการปฏิบัติงานของนิสิตตามที่กำหนดไว้ในวิชาตามหลักสูตรของมหาวิทยาลัยหรือตามหลักสูตรสถาบันสมทบและสถาบันร่วมของมหาวิทยาลัย หรือเป็นผู้ควบคุมวิทยานิพนธ์ของนิสิตระดับหลังปริญญาอย่างน้อยหนึ่งเรื่อง หรือเป็นผู้ร่วมควบคุมวิทยานิพนธ์ของนิสิตระดับหลังปริญญาอย่างน้อยสองเรื่อง

ข้อ ๕ ผู้ได้รับการแต่งตั้งเป็นผู้ช่วยศาสตราจารย์พิเศษต้องมีคุณสมบัติตามข้อ ๔ (๑) ข้อ ๔ (๒) และข้อ ๔ (๓) และมีผลงานทางวิชาการในระดับผู้ช่วยศาสตราจารย์

ข้อ ๖ ผู้ได้รับการแต่งตั้งเป็นรองศาสตราจารย์พิเศษต้องมีคุณสมบัติตามข้อ ๔ (๑) ข้อ ๔ (๒) และข้อ ๔ (๓) และมีผลงานทางวิชาการในระดับรองศาสตราจารย์

ข้อ ๗ ผู้ได้รับการแต่งตั้งเป็นศาสตราจารย์พิเศษต้องมีคุณสมบัติตามข้อ ๔ (๑) ข้อ ๔ (๒) และข้อ ๔ (๓) และมีผลงานทางวิชาการในระดับศาสตราจารย์

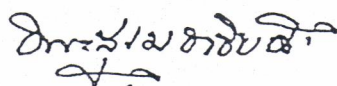
ข้อ ๘ ให้ส่วนงานที่มีความประสงค์จะขอแต่งตั้งอาจารย์พิเศษ ผู้ช่วยศาสตราจารย์พิเศษ รองศาสตราจารย์พิเศษ และศาสตราจารย์พิเศษ เสนอชื่อบุคคลที่สมควรได้รับการแต่งตั้งไปยังสภาวิชาการ พร้อมประวัติและรายละเอียดของคุณสมบัติตามข้อ ๔ ข้อ ๕ ข้อ ๖ หรือ ข้อ ๗ แล้วแต่กรณี

ข้อ ๙ ให้มีคณะกรรมการดำเนินงานของสภาวิชาการพิจารณาคุณสมบัติและผลงาน ผู้สมควรแต่งตั้งเป็นอาจารย์พิเศษ ผู้ช่วยศาสตราจารย์พิเศษ และรองศาสตราจารย์พิเศษ เพื่อให้อธิการบดีแต่งตั้งโดยความเห็นชอบของสภาวิชาการ แล้วรายงานให้สภามหาวิทยาลัยทราบ

ข้อ ๑๐ ให้คณะกรรมการดำเนินงานของสภาวิชาการพิจารณาคุณสมบัติและผลงาน ของผู้สมควรดำรงตำแหน่งศาสตราจารย์พิเศษเสนอต่อสภาวิชาการให้ความเห็นแล้วเสนอ ต่อสภามหาวิทยาลัย เพื่ออนุมัติแล้วให้นายกสภามหาวิทยาลัยเสนอขอให้รัฐมนตรีว่าการ กระทรวงศึกษาธิการนำความกราบบังคมทูลเพื่อทรงพระกรุณาโปรดเกล้าฯ แต่งตั้งต่อไป

ข้อ ๑๑ การพิจารณาของคณะกรรมการดำเนินงานของสภาวิชาการให้กระทำการลับ โดยตลอด และให้เสนอชื่อบุคคลผู้สมควรได้รับการแต่งตั้งเป็นอาจารย์พิเศษ ผู้ช่วยศาสตราจารย์ พิเศษ รองศาสตราจารย์พิเศษ และศาสตราจารย์พิเศษ พร้อมทั้งประวัติและรายละเอียด ของคุณสมบัติและผลงานเพื่อประกอบการพิจารณาแต่งตั้งต่อสภาวิชาการ และหรือสภามหาวิทยาลัย แล้วแต่กรณี

ประกาศ ณ วันที่ ๒๐ กุมภาพันธ์ พ.ศ. ๒๕๔๑



(พระสุเมธาธิบดี)

นายกสภามหาวิทยาลัยมหาจุฬาลงกรณราชวิทยาลัย