



แผนพัฒนามหาวิทยาลัยมหาจุฬาลงกรณราชวิทยาลัย  
วิทยาเขตนครสวรรค์  
ในช่วงแผนพัฒนาการศึกษาระดับอุดมศึกษา ระยะที่ ๑๒  
(พ.ศ. ๒๕๖๐-๒๕๖๔)

วิทยาเขตนครสวรรค์  
มหาวิทยาลัยมหาจุฬาลงกรณราชวิทยาลัย

แผนพัฒนามหาวิทยาลัยมหาจุฬาลงกรณราชวิทยาลัย  
วิทยาเขตนครสวรรค์  
ในช่วงแผนพัฒนาการศึกษาระดับอุดมศึกษา ระยะที่ ๑๒  
(พ.ศ. ๒๕๖๐-๒๕๖๔)

## คำนำ

มหาวิทยาลัยมหาจุฬาลงกรณราชวิทยาลัย วิทยาเขตนครสวรรค์ ได้จัดทำแผนพัฒนา มหาวิทยาลัยมหาจุฬาลงกรณราชวิทยาลัย ในช่วงแผนพัฒนาการศึกษาระดับอุดมศึกษา ระยะที่ ๑๒ (พ.ศ. ๒๕๖๐ – ๒๕๖๔) ซึ่งเป็นช่วงเวลาที่มีการเปลี่ยนแปลงโครงการบริหารประเทศ อย่างมีนัยยะสำคัญขึ้น เพื่อใช้เป็นกรอบและแนวทางในการพัฒนาวิทยาเขต ซึ่งต่อเนื่องจากแผนพัฒนา มหาวิทยาลัยมหาจุฬาลงกรณราชวิทยาลัยฯ ระยะที่ ๑๑ (พ.ศ. ๒๕๕๕ – ๒๕๕๙) โดยมีคำสั่ง มหาวิทยาลัยมหาจุฬาลงกรณราชวิทยาลัย วิทยาเขตนครสวรรค์ ที่ ๐๑๓/๒๕๖๐ เรื่อง แต่งตั้ง คณะกรรมการจัดทำแผนพัฒนามหาวิทยาลัยมหาจุฬาลงกรณราชวิทยาลัย วิทยาเขตนครสวรรค์ ในช่วงแผนพัฒนาการศึกษาระดับอุดมศึกษา ระยะที่ ๑๒ (๒๕๖๐-๒๕๖๔) ซึ่งได้ดำเนินพิจารณา ทบทวนวิสัยทัศน์ วิเคราะห์สภาพแวดล้อมทั้งภายในและภายนอก กำหนดประเด็นยุทธศาสตร์ เป้าประสงค์และตัวชี้วัดระดับเป้าประสงค์ พร้อมกำหนดกลยุทธ์และผู้รับผิดชอบระดับกลยุทธ์เพื่อให้ กระบวนการติดตามประเมินผลแผนพัฒนาการศึกษาระดับอุดมศึกษา ระยะที่ ๑๒ (พ.ศ. ๒๕๖๐ – ๒๕๖๔) มีประสิทธิภาพและบรรลุตามวิสัยทัศน์กระบวนการจัดทำแผนพัฒนาการศึกษาระดับอุดมศึกษา ระยะที่ ๑๒ (พ.ศ. ๒๕๖๐ – ๒๕๖๔) ของวิทยาเขต เกิดขึ้นจากการสัมมนาระดม ความคิดของผู้แทนแต่ละกลุ่มในทุกภาคส่วนของวิทยาเขต ร่วมกันกำหนดยุทธศาสตร์การพัฒนาวินิยาเขตในช่วง พ.ศ. ๒๕๖๐ – ๒๕๖๔ ซึ่งจะใช้เป็นแผนแม่บทการขับเคลื่อนวินิยาเขตไปสู่เป้าหมายตาม วิสัยทัศน์ที่ได้กำหนดไว้ว่า “ศูนย์กลางการศึกษาพระพุทธศาสนาและวิจัย บูรณาการกับศาสตร์ สมัยใหม่ในระดับชาติและนานาชาติ” โดยกระบวนการในการดำเนินงานตามแผนพัฒนาฯ ซึ่งมีกรอบ แนวทางการพัฒนาวินิยาเขตและการร่วมดำเนินงานจากทุกส่วนงานของวินิยาเขตจนให้เกิดผล สัมฤทธิ์ตามที่ได้กำหนดไว้ร่วมกันใน ๖ ประเด็นยุทธศาสตร์ ๒๔ เป้าประสงค์ ๕๑ ตัวชี้วัด ๖๑ กลยุทธ์ นั้นจะเป็นการสนองตอบต่อนโยบายและการขับเคลื่อนการพัฒนาประเทศ (ไทยแลนด์ ๔.๐)

มหาวิทยาลัยมหาจุฬาลงกรณราชวิทยาลัย วิทยาเขตนครสวรรค์ ขอขอบคุณและ อนุโมทนาผู้มีส่วนเกี่ยวข้องทุกฝ่ายที่ร่วมจัดทำแผนพัฒนาการศึกษาระดับอุดมศึกษา ระยะที่ ๑๒ (พ.ศ. ๒๕๖๐ – ๒๕๖๔) ของวินิยาเขตจนสำเร็จลุล่วงด้วยดี

พระเทพปริยัติเมธี

รองอธิการบดีวินิยาเขตนครสวรรค์  
มหาวิทยาลัยมหาจุฬาลงกรณราชวิทยาลัย

## สารบัญ

เรื่อง	หน้า
คำนำ	ก
สารบัญ	ข
บทสรุปผู้บริหาร	ค
ส่วนที่ ๑ บทนำ	
บทนำ	๑
สรุปผลการดำเนินงานแผนพัฒนามหาวิทยาลัย ในช่วงแผนพัฒนาการศึกษา ระดับอุดมศึกษา ระยะที่ ๑๑ (พ.ศ.๒๕๕๕-๒๕๕๙)	๑๔
การวิเคราะห์สภาพแวดล้อม (SWOT Analysis)	๒๒
ส่วนที่ ๒ แผนพัฒนามหาวิทยาลัยมหาจุฬาลงกรณราชวิทยาลัย วิทยาเขต นครสวรรค์ ในช่วงแผนพัฒนาการศึกษาระดับอุดมศึกษา ระยะ ที่ ๑๒ (๒๕๖๐-๒๕๖๔)	๒๕
ปณิธาน ปรัชญา	๒๖
วิสัยทัศน์	๒๗
พันธกิจ	๒๘
เอกลักษณ์ อัตลักษณ์ วัฒนธรรมองค์กร	๒๙
รายละเอียดแผนพัฒนามหาวิทยาลัยฯ ระยะที่ ๑๒	๓๓
ส่วนที่ ๓ ภาคผนวก	๖๒
คำสั่งมหาวิทยาลัยมหาจุฬาลงกรณราชวิทยาลัย วิทยาเขตนครสวรรค์ ที่ ๐๑๗/๒๕๖๐ เรื่อง แต่งตั้งคณะกรรมการจัดทำแผนพัฒนามหาวิทยาลัยมหา จุฬาลงกรณราชวิทยาลัย วิทยาเขตนครสวรรค์ ในช่วงแผนพัฒนาการศึกษา ระดับอุดมศึกษา ระยะที่ ๑๒ (๒๕๖๐-๒๕๖๔)	๖๓

## บทสรุปผู้บริหาร

แผนพัฒนามหาวิทยาลัยมหาวิทาลัยมหาจุฬาลงกรณราชวิทยาลัย วิทยาเขตนครสวรรค์ ในช่วงแผนพัฒนาการศึกษาระดับอุดมศึกษา ระยะที่ ๑๒ (พ.ศ. ๒๕๖๐-๒๕๖๔) ได้กำหนดวิสัยทัศน์ให้เป็น “ศูนย์กลางการศึกษาพระพุทธศาสนาและวิจัย บูรณาการกับศาสตร์สมัยใหม่ ในระดับชาติ และนานาชาติ” ซึ่งได้มาจากกระบวนการจัดทำแผนพัฒนาวิทยาเขต ที่ยึดหลักการมีส่วนร่วมเป็นสำคัญ โดยได้มีการระดมความคิดเห็นจากบุคลากรทุกภาคส่วนและผู้มีส่วนได้ส่วนเสียของมหาวิทยาลัยมหาจุฬาลงกรณราชวิทยาลัย วิทยาเขตนครสวรรค์ โดยให้มีการระดมความคิดเห็นเพื่อร่วมกันกำหนดกรอบวิสัยทัศน์ กำหนดยุทธศาสตร์ตามนโยบายของผู้บริหาร ภายใต้บริบทของกรอบยุทธศาสตร์ชาติ ๒๐ ปี โดยมีความเชื่อมโยงกับแผนพัฒนาเศรษฐกิจและสังคมแห่งชาติ ฉบับที่ ๑๒ (พ.ศ.๒๕๖๐ - ๒๕๖๔) สอดคล้องกับทิศทางของแผนการศึกษาแห่งชาติ พ.ศ. ๒๕๖๐-๒๕๗๔ แผนพัฒนาการศึกษาของกระทรวงศึกษาธิการ ฉบับที่ ๑๒ (พ.ศ. ๒๕๖๐-๒๕๖๔) และมีความสอดคล้องกับกรอบการประกันคุณภาพการศึกษาภายในสถานศึกษาระดับอุดมศึกษา สำนักงานคณะกรรมการอุดมศึกษา (สกอ.) และกรอบการประเมินคุณภาพภายนอก สำนักงานรับรองและประเมินคุณภาพภายนอก (องค์การมหาชน) (สมศ.) โดยยังคงเป็นไปตามวัตถุประสงค์และพันธกิจ ของมหาวิทยาลัย

ในการดำเนินการจัดทำแผนพัฒนาฯ ฉบับนี้ เริ่มจากการจัดโครงการสัมมนาการระดมความคิดเห็นจากบุคลากรทุกภาคส่วน ภายใต้กิจกรรม “การจัดทำแผนพัฒนาวิทยาเขต” ซึ่งดำเนินการจัด ๒ ครั้ง ครั้งที่ ๑ วันที่ ๗-๙ กุมภาพันธ์ ๒๕๖๑ ณ มหาวิทยาลัยมหาจุฬาลงกรณราชวิทยาลัย วิทยาเขตนครสวรรค์ ครั้งที่ ๒ วันที่ ๑๓-๑๕ มีนาคม ๒๕๖๑ ณ มหาวิทยาลัยมหาจุฬาลงกรณราชวิทยาลัย วิทยาเขตนครสวรรค์ และมีการจัดสัมมนาปฏิบัติการเพื่อยกร่างแผนพัฒนา สัมมนาเชิงปฏิบัติการโดยบุคลากรทุกระดับของวิทยาเขตจัดทำแผนฯ ผลจากการดำเนินการดังกล่าว จึงได้มีการกำหนดยุทธศาสตร์ และวางเป้าหมายให้สามารถนำพาคณะไปสู่ความสำเร็จตามวิสัยทัศน์ และสามารถตอบสนองต่อการพัฒนาที่สำคัญในด้านต่าง ๆ ซึ่งรายละเอียดของแผนพัฒนามหาวิทยาลัยฯ ระยะที่ ๑๒ ประกอบด้วย ๖ ประเด็นยุทธศาสตร์ ๒๔ เป้าประสงค์ ๕๑ ตัวชี้วัด ๖๑ กลยุทธ์ โดยมีรายละเอียด ดังนี้

ยุทธศาสตร์ที่ ๑ พัฒนางานวิชาการ ประกอบด้วย ๕ เป้าประสงค์ ๑๒ ตัวชี้วัด ๑๕ กลยุทธ์

ยุทธศาสตร์ที่ ๒ พัฒนางานวิจัยและนวัตกรรม ประกอบด้วย ๔ เป้าประสงค์ ๑๐ ตัวชี้วัด ๑๒ กลยุทธ์

ยุทธศาสตร์ที่ ๓ พัฒนาบุคลากร ประกอบด้วย ๔ เป้าประสงค์ ๙ ตัวชี้วัด ๘ กลยุทธ์

ยุทธศาสตร์ที่ ๔ พัฒนาการให้บริการวิชาการแก่สังคม ประกอบด้วย ๔ เป้าประสงค์ ๗ ตัวชี้วัด ๗ กลยุทธ์

ยุทธศาสตร์ที่ ๕ พัฒนาการทำนุบำรุงศิลปวัฒนธรรม ประกอบด้วย ๔ เป้าประสงค์ ๖ ตัวชี้วัด ๑๒ กลยุทธ์

**ยุทธศาสตร์ที่ ๒ พัฒนาการบริหารจัดการ ประกอบด้วย ๓ เป้าประสงค์ ๗ ตัวชี้วัด ๗ กลยุทธ์**

ในแผนพัฒนามหาวิทยาลัยฯ ระยะที่ ๑๒ นี้ ได้กำหนดวิสัยทัศน์ที่มีเป้าหมายจะเป็นมหาวิทยาลัยที่ศูนย์กลางการศึกษาพระพุทธศาสนาและวิจัย บูรณาการกับศาสตร์สมัยใหม่ ในระดับชาติและนานาชาติ ซึ่งเป็นเป้าหมายที่ท้าทาย แต่ก็อยู่บนพื้นฐานที่เป็นได้ ซึ่งจากการประมวลและวิเคราะห์สภาพแวดล้อมและปัจจัยทั้งภายในและภายนอก (SWOT) ที่สนับสนุนและส่งเสริมที่จะทำให้มีโอกาสเป็นได้สูง โดยเฉพาะอย่างยิ่งการที่มีผู้บริหาร คณาจารย์ที่มีความเชี่ยวชาญด้านวิชาการพระพุทธศาสนา และการจัดการศึกษาพระพุทธศาสนาจนได้รับการยอมรับอย่างกว้างขวาง ทั้งในระดับชาติ และนานาชาติ

สำหรับการนำแผนพัฒนามหาวิทยาลัยมหาจุฬาลงกรณราชวิทยาลัยฯ ระยะที่ ๑๒ ไปสู่การปฏิบัติ (Implement) จะเน้นการให้ความสำคัญกับการควบคุมภาพ ในทุกประเด็นยุทธศาสตร์ตามนโยบายของท่านรองอธิการบดี พร้อมกับการถ่ายทอดสาระสำคัญของแผนพัฒนาฯ ไปสู่กระบวนการจัดทำแผนพัฒนาฯ และแผนปฏิบัติการประจำปีของแต่ละส่วนงานในสังกัด ทั้งสำนักงานวิทยาเขต สำนักวิชาการ และวิทยาลัยสงฆ์ เพื่อร่วมกันขับเคลื่อน แผนงาน/โครงการ ตามกลยุทธ์ เพื่อนำไปสู่การบรรลุเป้าหมายของประเด็นยุทธศาสตร์ที่ได้กำหนดไว้ และบรรลุวิสัยทัศน์ตามที่กำหนดไว้ ในที่สุด

# ส่วนที่ ๑

## บทนำ

## บทนำ

### ๑.๑ ประวัติความเป็นมา

วิทยาเขตนครสวรรค์ สังกัดมหาวิทยาลัยมหาจุฬาลงกรณราชวิทยาลัย มหาวิทยาลัยแห่งคณะสงฆ์ไทย เป็นสถาบันการศึกษาชั้นสูงของคณะสงฆ์ ซึ่งสมเด็จพระบวรราชเจ้า สมเด็จพระปรมินทรมหาจุฬาลงกรณ์ พระจุลจอมเกล้าเจ้าอยู่หัวได้ทรงสถาปนาขึ้นเมื่อ พ.ศ. ๒๔๓๒ มีชื่อเดิมว่า “มหาธาตุวิทยาลัย” และมีพระบรมราชโองการเปลี่ยนนามใหม่ว่า “มหาจุฬาลงกรณราชวิทยาลัย” เมื่อ วันที่ ๑๓ กันยายน พ.ศ. ๒๔๓๙ โดยมีพระราชประสงค์จะให้เป็นอนุสรณ์เฉลิม พระเกียรติยศของพระองค์สืบไป โดยมีปณิธาน คือ “ศึกษาพระไตรปิฎกและวิชาชั้นสูง สำหรับพระภิกษุ สามเณรและคฤหัสถ์”

วิทยาเขตนครสวรรค์ กำเนิดขึ้นได้เพราะความดำริของพระเดชพระคุณพระเทพญาณโมลี (ประสิทธิ์ มิตตธมโม ป.ธ.๖, พธ.ด.) (ปัจจุบันมรณภาพแล้ว) อดีตรองเจ้าคณะภาค ๔ และอดีตเจ้าอาวาสวัดนครสวรรค์ ได้ปรึกษากันภายในกับพระศรีวิสุทธิคุณ (สฤทธิ สิริธโร ป.ธ.๙) (ปัจจุบัน พระเทพปริยัติเมธี, ผศ.ดร., เจ้าคณะจังหวัดนครสวรรค์, เจ้าอาวาสวัดนครสวรรค์, รองอธิการบดี วิทยาเขตนครสวรรค์, ประธานโครงการก่อสร้างพุทธอุทยานนครสวรรค์) เลขานุการรองเจ้าคณะภาค ๔ และรองเจ้าอาวาสวัดนครสวรรค์ (ในขณะนั้น) พระมหาวิระ วรปญโญ ป.ธ.๙, พม., พธ.บ., ศษ.บ., อ.ม. (ศาสนาศาสนาเปรียบเทียบ) วัดโพธาราม จังหวัดนครสวรรค์ (ปัจจุบัน พระราชวชิรเมธี, ผศ.ดร., รองเจ้าคณะจังหวัดกำแพงเพชร, เจ้าอาวาสวัดพระบรมธาตุ, ผู้อำนวยการหน่วยวิทยบริการฯ จังหวัดกำแพงเพชร) ณ กุฎีเทพพิจิตร วัดนครสวรรค์ ช่วงเดือนสิงหาคม พ.ศ. ๒๕๓๙ เพื่อจัดตั้งสถาบันการศึกษาระดับอุดมศึกษา เพื่อพระภิกษุสามเณรให้ได้รับการศึกษาชั้นสูงนอกจากการศึกษาพระปริยัติธรรมแผนกธรรมและบาลี ซึ่งพระเดชพระคุณพระเทพญาณโมลี พิจารณาเห็นว่าพระศรีวิสุทธิคุณ และพระมหาวิระ วรปญโญ จักเป็นกำลังสำคัญในการบริหารจัดการการศึกษาแนวใหม่ให้เกิดความเจริญรุ่งเรืองได้ เมื่อทั้งสองรูปปรับปากว่าจะช่วยกันสนองงานและสานงานตามเจตนารมณ์อย่างเต็มกำลังความสามารถ

เมื่อเป็นเช่นนั้น พระเดชพระคุณพระเทพญาณโมลี จึงได้ดำเนินการประชุมคณะสงฆ์ จังหวัดนครสวรรค์ในระหว่างวันที่ ๒๗ - ๒๘ กันยายน พ.ศ. ๒๕๓๙ ประกอบด้วย พระสุนทรธรรมเมธี (ประเทือง ธมมาราโม ป.ธ.๗) เจ้าคณะจังหวัดนครสวรรค์ วัดโพธาราม (ปัจจุบันมรณภาพแล้ว), พระสุธีธรรมโสภณ (วิศิษฐ์ ปญญาปชโชโต ป.ธ.๖) รองเจ้าคณะจังหวัดนครสวรรค์ วัดวรนาถบรรพต (ปัจจุบันมรณภาพแล้ว), พระครูพรหมญาณวิกรม (บุญรอด ปญญาวโร ป.ธ.๕) (ปัจจุบัน พระราชพรหมอาจารย์ วิ., เจ้าอาวาสวัดคีรีวงศ์) พร้อมด้วยเจ้าคณะอำเภอ รองเจ้าคณะอำเภอ เจ้าคณะตำบล ในเขตการปกครองจังหวัดนครสวรรค์ และผู้แทนจากส่วนราชการจังหวัดนครสวรรค์ ประกอบด้วย นายสัมฤทธิ์ พันธุ์คำ ศึกษาธิการจังหวัดนครสวรรค์ (ปัจจุบันข้าราชการบำนาญ), นายละม่อม ชัยโย หัวหน้าฝ่ายส่งเสริมศาสนาและวัฒนธรรม รองศาสตราจารย์บุญเรือง อินทวรรัตน์ (ปัจจุบันข้าราชการบำนาญ, อาจารย์พิเศษวิทยาเขตนครสวรรค์) เพื่อขอความเห็นใจในการจัดตั้งสถาบันการศึกษา



ระดับอุดมศึกษาคณะสงฆ์นครสวรรค์มีมติเป็นเอกฉันท์ให้ความเห็นชอบในการจัดตั้งสถาบันการศึกษา ระดับอุดมศึกษาเพื่อพระภิกษุสามเณร

พระเดชพระคุณพระเทพญาณโมลี จึงได้มีหนังสือที่ จล. ๑๕/๒๕๓๙ ลงวันที่ ๓๐ ธันวาคม พ.ศ. ๒๕๓๙ ถึงอธิการบดีมหาวิทยาลัยราชภัฏวชิรวิทยาลัย ในพระบรมราชูปถัมภ์ เรื่อง ขอดำเนินการ การศึกษาของมหาจุฬาลงกรณราชวิทยาลัย ในพระบรมราชูปถัมภ์ ซึ่งเป็นช่วงเดียวกันกับพระเดช พระคุณพระเทพญาณโมลี ได้มรณภาพลงอย่างปัจจุบันทันด่วนที่ไม่มีใครคาดคิดมาก่อนว่าจะจากไป อย่างรวดเร็ว การจากไปของพระเดชพระคุณได้นำมาซึ่งความเสียใจของคณะสงฆ์ ข้าราชการ พ่อค้า และประชาชนเป็นอย่างมาก

แต่ด้วยปณิธานของพระเดชพระคุณไม่ได้สูญสลายไปตามสังขารของท่าน ปณิธานความ ตั้งใจได้ถูกสานต่อโดยมีพระเดชพระคุณพระศรีวิสุทธิคุณ รักษาการเจ้าอาวาสวัดนครสวรรค์ พร้อมด้วย คณะสงฆ์จังหวัดนครสวรรค์ ซึ่งในขณะนั้นมหาจุฬาลงกรณราชวิทยาลัย ในพระบรมราชูปถัมภ์ ได้ มีหนังสือที่ มจร ๐๐๑.๓/๐๕ ลงวันที่ ๑๐ กุมภาพันธ์ พ.ศ. ๒๕๔๐ เรื่องการจัดตั้งศูนย์การศึกษา ณ จังหวัดนครสวรรค์ ถึงเจ้าคณะจังหวัดนครสวรรค์ เพื่อขอรับการยืนยันอย่างเป็นทางการจากคณะสงฆ์ จังหวัดนครสวรรค์ที่จะดำเนินการสืบเนื่องจากที่ พระเทพญาณโมลีได้เสนอไว้แล้ว ลงนามโดยพระ มหาสุรพล สุจริโต รองอธิการบดีฝ่ายวิจัยและวางแผน (ปัจจุบัน รศ.ดร.สุรพล สุยะพรหม รอง อธิการบดีฝ่ายกิจการทั่วไป มหาวิทยาลัยมหาจุฬาลงกรณราชวิทยาลัย)

จากนั้น พระศรีวิสุทธิคุณ รักษาการเจ้าอาวาสวัดนครสวรรค์ มีหนังสือ จล.๘/๒๕๔๐ ลง วันที่ ๑๑ กุมภาพันธ์ พ.ศ. ๒๕๔๐ ถึงอธิการบดี มหาจุฬาลงกรณราชวิทยาลัย ในพระบรมราชูปถัมภ์ เรื่อง ยืนยันการจัดตั้งศูนย์ศึกษา มจร วัดนครสวรรค์ จังหวัดนครสวรรค์ ความว่า ขอยืนยันว่าจะสืบ ทอดเจตนารมณ์ของพระเดชพระคุณหลวงปู่พระเทพญาณโมลี อดีตเจ้าอาวาสวัดนครสวรรค์ คือมี ความเห็นชอบและอนุญาตให้ดำเนินการจัดตั้งศูนย์ศึกษาของมหาจุฬาลงกรณราชวิทยาลัย ในพระ บรมราชูปถัมภ์ ส่วนกลางได้ตามประสงค์ และพร้อมที่จะให้การสนับสนุนอุปถัมภ์บำรุงการศึกษาของ ศูนย์การศึกษาแห่งนี้ตลอดไป และพระสุธีธรรมโสภณ รองเจ้าคณะจังหวัด รักษาการแทนเจ้าคณะ จังหวัดนครสวรรค์ มีหนังสือ จ.๕๙/๒๕๔๐ ลงวันที่ ๑๙ กุมภาพันธ์ พ.ศ. ๒๕๔๐ ถึงอธิการบดีมหา จุฬาลงกรณราชวิทยาลัย เรื่อง การขอจัดตั้งศูนย์การศึกษาของมหาจุฬาฯ ณ จังหวัดนครสวรรค์ ความ ว่า จังหวัดได้พิจารณาเห็นแล้วว่า พระเทพญาณโมลีมีวัตถุประสงค์จะส่งเสริมสนับสนุนการศึกษาคณะ สงฆ์ แม้พระเดชพระคุณท่านจะถึงมรณภาพไปแล้ว ทางคณะสงฆ์จังหวัดก็พร้อมจะให้การสนับสนุน การจัดตั้งศูนย์การศึกษาของมหาจุฬาฯ ณ วัดนครสวรรค์ จังหวัดนครสวรรค์ต่อไป

มหาจุฬาลงกรณราชวิทยาลัย ในพระบรมราชูปถัมภ์ ได้มีหนังสือที่ มจร ๐๐๑/๕๒ ลง วันที่ ๓ มีนาคม พ.ศ. ๒๕๔๐ ถึงพระศรีวิสุทธิคุณ ผู้รักษาการแทนเจ้าอาวาสวัดนครสวรรค์ เรื่อง แจ้ง มติการประชุมสภามหาวิทยาลัย ความว่า ทางสภามหาวิทยาลัย มีมติการประชุมครั้งที่ ๒/๒๕๔๐ เมื่อ วันพฤหัสบดีที่ ๒๗ กุมภาพันธ์ พ.ศ. ๒๕๔๐ อนุมัติให้จัดตั้งศูนย์การศึกษาของมหาจุฬาลงกรณราช วิทยาลัย ศูนย์การศึกษาวัดนครสวรรค์ จังหวัดนครสวรรค์ โดยจัดตั้งคณะพุทธศาสตร์คณะเดียว เท่านั้น ส่วนการดำเนินการในรายละเอียดต่างๆ ขอให้ติดต่อประสานงานที่คณะพุทธศาสตร์ ลงนาม โดย พระรัตนโมลี (นคร เขมปาลี, Ph.D.)

จากมติสภามหาวิทยาลัยมหาจุฬาลงกรณราชวิทยาลัย เป็นเหตุให้กำเนิด “ศูนย์การศึกษา วัดนครสวรรค์ จังหวัดนครสวรรค์” โดยใช้อาคารเรียนเทพประสิทธิ์วิทยาการ ตามเจตนารมณ์ของคณะสงฆ์จังหวัดนครสวรรค์ ตั้งแต่วันที่ ๒๖ พฤษภาคม ๒๕๔๐ เป็นต้นไป จัดการศึกษาระดับปริญญาตรี คณะพุทธศาสตร์ สาขาวิชาพระพุทธศาสนา มีนิสิตรุ่นแรก จำนวน ๔๕ รูป โดยมีพระศรีวิสุทธิคุณ (สฤกษ์ สิริโร ป.ธ.๙) เจ้าอาวาสวัดนครสวรรค์และรองเจ้าคณะจังหวัดนครสวรรค์ เป็นผู้ช่วยอธิการบดี มหาวิทยาลัยมหาจุฬาลงกรณราชวิทยาลัย ศูนย์การศึกษาวัดนครสวรรค์ จังหวัดนครสวรรค์ พระมหาวีระ วรปญโญ ป.ธ.๙, พธ., พธ.บ., ศษ.บ., อ.ม., พระมหาสมส่วน ปฎิภาณ ป.ธ.๙, พธ.บ. (ปัจจุบัน พระศรีสุทธิพงศ์ ป.ธ.๙, พธ.บ., กศ.ม. เจ้าคณะอำเภอลาดยาว, เจ้าอาวาสวัดศรีสุธรรมาราม) และพระอดิศัย ปภสสโร Ph.D. (ปัจจุบัน ดร.อดิศัย กอวัฒนา เสียชีวิต) เป็นอาจารย์ประจำ

จากนั้นวิทยาเขตนครสวรรค์ได้จัดการเรียนการสอนเริ่มต้นปีการศึกษา ๒๕๔๐ เป็นต้นมา ณ วัดนครสวรรค์ เลขที่ ๗๐๒ ถนนโกสีย์ ตำบลปากน้ำโพ อำเภอเมืองฯ จังหวัดนครสวรรค์ และในวันที่ ๒๗ ตุลาคม ๒๕๔๑ “ศูนย์การศึกษาวัดนครสวรรค์ จังหวัดนครสวรรค์” ได้รับการยกฐานะเป็น “วิทยาลัยสงฆ์นครสวรรค์” ตามข้อกำหนดมหาวิทยาลัยมหาจุฬาลงกรณราชวิทยาลัย เรื่อง การจัดตั้งส่วนงาน พ.ศ. ๒๕๔๑ ลำดับที่ ๑๐ เมื่อวันที่ ๓ กันยายน ๒๕๔๑ ประกาศในราชกิจจานุเบกษา เล่ม ๑๑๕ ตอนพิเศษ ๑๐๐ ง วันที่ ๒๗ ตุลาคม ๒๕๔๑ จนกระทั่งถึง เมื่อวันที่ ๑๒ ตุลาคม พุทธศักราช ๒๕๕๐ วิทยาลัยสงฆ์นครสวรรค์ได้ประกอบพิธีย้ายจากวัดนครสวรรค์ มาทำการที่พุทธอุทยานนครสวรรค์ เลขที่ ๙๙๙ หมู่ที่ ๖ ตำบลนครสวรรค์ออก อำเภอเมืองฯ จังหวัดนครสวรรค์

อนึ่ง ในปีพุทธศักราช ๒๕๕๙ นี้ วิทยาเขตนครสวรรค์ได้รับการยกฐานะเป็น “วิทยาเขตนครสวรรค์” ตามข้อกำหนดมหาวิทยาลัยมหาจุฬาลงกรณราชวิทยาลัย เรื่อง การจัดตั้ง(ส่วนงานเพิ่มเติม) พ.ศ. ๒๕๕๙ ตั้งแต่วันที่ ๘ มีนาคม ๒๕๕๙ ประกาศในราชกิจจานุเบกษา เล่ม ๑๓๓ ตอนพิเศษ ๑๓๔ ง วันที่ ๑๓ มิถุนายน ๒๕๕๙

วิทยาเขตนครสวรรค์ สังกัดมหาวิทยาลัยมหาจุฬาลงกรณราชวิทยาลัย ได้ดำเนินการเรียนการสอนในระดับปริญญาตรีตั้งแต่ปี พ.ศ.๒๕๔๐ เป็นต้นมา เป็นสถาบันการศึกษาของคณะสงฆ์ที่จัดการศึกษาในระดับอุดมศึกษาแก่พระภิกษุสามเณรและคฤหัสถ์ โดยมีพันธกิจในการผลิตบัณฑิตบริการวิชาการด้านพระพุทธศาสนาแก่สังคม วิจัยองค์ความรู้ด้านพระพุทธศาสนาเพื่อพัฒนาสังคมและบำรุงศิลปวัฒนธรรมในภาคเหนือตอนล่างภาคกลางตอนบน

เป้าหมายในการพัฒนาการศึกษาทางพระพุทธศาสนาของวิทยาเขตนครสวรรค์ คือ การถ่ายทอดวิชาการต่างๆ ที่เกี่ยวข้องกับพระพุทธศาสนาให้แก่สังคมทั้งฝ่ายบรรพชิตและคฤหัสถ์เพื่อให้มีชีวิตที่สมบูรณ์เปี่ยมไปด้วยคุณธรรม โดยให้ครอบคลุมพื้นที่และชุมชนตลอดจนกลุ่มชาติพันธุ์ต่างๆ ในเขตภาคเหนือตอนล่างภาคกลางตอนบน ซึ่งจะอำนวยโอกาสแก่ผู้สนใจศึกษาทุกสถานภาพให้ได้ศึกษาค้นคว้า วิจัย พัฒนางองค์ความรู้ด้านพระพุทธศาสนาให้กว้างไกลออกไปอย่างไร้พรมแดน และเพื่อให้เป็นไปตามวัตถุประสงค์ เจตนารมณ์ ตามความในมาตรา ๖ แห่งพระราชบัญญัติมหาวิทยาลัยมหาจุฬาลงกรณราชวิทยาลัย พ.ศ.๒๕๔๐ ที่กำหนดให้มหาวิทยาลัยเป็นสถานศึกษาและวิจัย เพื่อส่งเสริมและให้บริการทางวิชาการพระพุทธศาสนาแก่พระภิกษุสามเณรและคฤหัสถ์ อย่างลึกซึ้งและกว้างขวาง

วิทยาเขตนครสวรรค์ ได้ดำเนินการตั้งแต่เริ่มแรก โดยจัดให้มีการจัดการและบริการทางการศึกษาพระพุทธศาสนา สอดคล้องกับ ปณิธาน เจตนารมณ์ และวัตถุประสงค์ของมหาวิทยาลัยมาโดยตลอด จนทำให้เป็นเชื่อถือและได้รับความไว้วางใจจากสังคมในภูมิภาคที่รับผิดชอบว่าเป็นสถานอุดมศึกษาพระพุทธศาสนาที่มีความเข้มแข็งทางวิชาการ และคุณภาพในการผลิตบัณฑิต จนมีพระภิกษุสามเณร ผู้สนใจสมัครเข้ารับการศึกษาที่วิทยาเขตนครสวรรค์เป็นจำนวนมากทุกปีการศึกษา

นอกจากนี้ วิทยาเขตนครสวรรค์ มีหน่วยวิทยบริการฯ ในสังกัดจำนวน ๓ หน่วยประกอบด้วย

๑. หน่วยวิทยบริการฯ ณ วัดหนองขุนชาติ จังหวัดอุทัยธานี
๒. หน่วยวิทยบริการฯ ณ วัดพระบรมธาตุ จังหวัดกำแพงเพชร
๓. หน่วยวิทยบริการฯ ณ วัดพุกะวันโชติการาม จังหวัดพิจิตร

ในปีการศึกษาปัจจุบัน (ปีการศึกษา ๒๕๖๐) วิทยาเขตนครสวรรค์ ได้จัดการศึกษา ๔ ระดับหลักสูตรที่เปิดดำเนินการเรียนการสอน

วิทยาเขตนครสวรรค์ ได้รับอนุมัติให้ดำเนินการเรียนการสอนระดับประกาศนียบัตร, ระดับปริญญาตรี, ระดับปริญญาโท และระดับปริญญาเอก ในแต่ละสาขาโดยมีลำดับดังนี้

#### ๑. ระดับประกาศนียบัตร ได้แก่

๑.๑ หลักสูตรประกาศนียบัตรการบริหารกิจการคณะสงฆ์ (ป.บส.) วิทยาเขตนครสวรรค์ เปิดปีการศึกษา ๒๕๔๗

๑.๒ หลักสูตรประกาศนียบัตรการสอนศีลธรรมในโรงเรียน (ป.สศ.) วิทยาเขตนครสวรรค์ เปิดปีการศึกษา ๒๕๕๘

#### ๒. ระดับปริญญาตรี ได้แก่

๒.๑ หลักสูตรพุทธศาสตรบัณฑิต (พธ.บ)

- สาขาวิชาพระพุทธศาสนา (พระภิกษุสามเณรและคฤหัสถ์) เปิดปีการศึกษา (บรรพชิต) ๒๕๔๐
- สาขาวิชาสังคมศึกษา หลักสูตร ๕ ปี (พระภิกษุสามเณรและคฤหัสถ์) เปิดปีการศึกษา (บรรพชิต) ๒๕๔๐ (ฆราวาส) ๒๕๕๑
- สาขาวิชาภาษาอังกฤษ (พระภิกษุสามเณรและคฤหัสถ์) เปิดปีการศึกษา ๒๕๕๑
- สาขาวิชาการจัดการเชิงพุทธ (พระภิกษุสามเณรและคฤหัสถ์) เปิดปีการศึกษา (พระภิกษุสามเณร) ๒๕๖๐

๒.๒ หลักสูตรรัฐศาสตร์บัณฑิต (ร.บ.)

- สาขาวิชารัฐศาสตร์ (พระภิกษุสามเณรและคฤหัสถ์) เปิดปีการศึกษา (บรรพชิต) ๒๕๔๕ (ฆราวาส) ๒๕๕๑

๒.๓ หลักสูตรรัฐประศาสนศาสตรบัณฑิต (รป.บ)

- สาขาวิชารัฐประศาสนศาสตรบัณฑิต (พระภิกษุสามเณรและคฤหัสถ์) เปิดปีการศึกษา ๒๕๕๔

๒.๔ หลักสูตรนิติศาสตร์ (น.บ.)

- สาขาวิชานิติศาสตร์ (พระภิกษุสามเณร) เปิดปีการศึกษา (บรรพชิต) ๒๕๖๐

### ๓. ระดับปริญญาโท ๓ สาขาวิชา ได้แก่

- ๓.๑ สาขาวิชาพระพุทธศาสนา (พธ.ม) (พระภิกษุสามเณรและคฤหัสถ์) เปิดปีการศึกษา ๒๕๔๙
- ๓.๒ สาขาวิชารัฐประศาสนศาสตร์มหาบัณฑิต (รป.ม) (พระภิกษุสามเณรและคฤหัสถ์) เปิดปีการศึกษา ๒๕๕๒
- ๓.๓ สาขาวิชาการบริหารการศึกษา (พธ.ม) (พระภิกษุสามเณรและคฤหัสถ์) เปิดปีการศึกษา ๒๕๕๔

### ๔. ระดับปริญญาเอก ๒ สาขาวิชา ได้แก่

- ๔.๑ สาขาวิชาพุทธบริหารการศึกษา (พธ.ด) (พระภิกษุสามเณรและคฤหัสถ์) เปิดปีการศึกษา ๒๕๕๗
- ๔.๒ สาขาวิชาพระพุทธศาสนา (พธ.ด) (พระภิกษุสามเณรและคฤหัสถ์) เปิดปีการศึกษา ๒๕๕๘

นอกจากนี้ วิทยาเขตนครสวรรค์ มีหน่วยวิทยบริการฯ ในสังกัดจำนวน ๓ หน่วย ประกอบด้วย

#### ๑. หน่วยวิทยบริการฯ ณ วัดหนองขุนชาติ จังหวัดอุทัยธานี จัดการศึกษา ๒ ระดับ คือ

๑.๑ ระดับประกาศนียบัตร ๑ หลักสูตร ได้แก่ หลักสูตรประกาศนียบัตรการบริหารกิจการคณะสงฆ์ (ป.บส.)

๑.๒ ระดับปริญญาตรี ๒ หลักสูตร ได้แก่ สาขาวิชาการจัดการเชิงพุทธ (พระภิกษุ) และสาขาวิชารัฐศาสตร์ หรือ รัฐศาสตร์บัณฑิต (พระภิกษุสามเณรและคฤหัสถ์)

#### ๒. หน่วยวิทยบริการฯ ณ วัดพระบรมธาตุ จังหวัดกำแพงเพชร

๒.๑ ระดับประกาศนียบัตร ๑ หลักสูตร ได้แก่ หลักสูตรประกาศนียบัตรการบริหารกิจการคณะสงฆ์ (ป.บส.)

๒.๒ ระดับปริญญาตรี ๒ หลักสูตร ได้แก่ สาขาวิชาการจัดการเชิงพุทธ (พระภิกษุ) และ สาขาวิชารัฐศาสตร์ หรือ รัฐศาสตร์บัณฑิต (พระภิกษุสามเณรและคฤหัสถ์)

#### ๓. หน่วยวิทยบริการฯ ณ วัดพฤกษ์วันโชติการาม จังหวัดพิจิตร

๓.๑ ระดับประกาศนียบัตร ๑ หลักสูตร ได้แก่ หลักสูตรประกาศนียบัตรการบริหารกิจการคณะสงฆ์ (ป.บส.)

๓.๒ ระดับปริญญาตรี ๒ หลักสูตร ได้แก่ สาขาวิชาการจัดการเชิงพุทธ (พระภิกษุ) และ สาขาวิชารัฐศาสตร์ หรือ รัฐศาสตร์บัณฑิต (พระภิกษุสามเณรและคฤหัสถ์)

วิทยาเขตนครสวรรค์ ได้มีการดำเนินการปรับปรุงพัฒนาตามนโยบายของมหาวิทยาลัยในทุกๆ ด้านอย่างต่อเนื่อง มีการนำกลยุทธ์การจัดสรรทรัพยากรในการบริหารอย่างสมดุเพื่อให้เป็นไปตามกรอบมาตรฐานการอุดมศึกษา และตามนโยบายของมหาวิทยาลัย โดยได้ผ่านการตรวจประเมินคุณภาพการจัดการศึกษาทั้งจากมหาวิทยาลัยมหาจุฬาลงกรณราชวิทยาลัย จากคณะกรรมการของสำนักงานคณะกรรมการการอุดมศึกษา (สกอ.) และสำนักงานรับรองมาตรฐานและประเมินคุณภาพการศึกษา (องค์การมหาชน) ตามลำดับอย่างต่อเนื่อง

ในด้านการบริหารจัดการและการดำเนินงานของวิทยาเขตนครสวรรค์ ได้รับการสนับสนุน และอุปถัมภ์จากคณะสงฆ์นครสวรรค์ โดยเฉพาะอย่างยิ่ง พระเทพปริยัติเมธี, ผศ.ดร. เจ้าอาวาสวัด นครสวรรค์ เจ้าคณะจังหวัดนครสวรรค์ ที่ได้สืบสานปณิธานของพระเดชพระคุณพระเทพญาณโมลี (ประสิทธิ์ มิตตธมฺโม) อดีตเจ้าอาวาสวัดนครสวรรค์ อดีตรองเจ้าคณะภาค ๔ วัดนครสวรรค์ ที่ได้แสดง เจตจำนงประสงค์จัดการศึกษาเพื่อพัฒนาทรัพยากรบุคคลทางคณะสงฆ์ให้มีศักยภาพ มีประสิทธิภาพ มีคุณภาพ เพื่อการสืบต่อพระพุทธศาสนาอย่างมั่นคงและยั่งยืน

- ๑.๒ สุภาพชน** ปัญญา โลกสมมि ปชโชโต แปลว่า ปัญญาเป็นแสงสว่างในโลก
- ๑.๓ ปรัชญา** เป็นสถานศึกษาพระไตรปิฎกและวิชาชั้นสูงสำหรับพระภิกษุสามเณร และคฤหัสถ์
- ๑.๔ ปณิธาน** จัดการศึกษาพระพุทธศาสนา บูรณาการกับศาสตร์สมัยใหม่ พัฒนา จิตใจและสังคม
- ๑.๕ วิสัยทัศน์ (Vision)** ศูนย์กลางการศึกษาพระพุทธศาสนาและวิจัย บูรณาการกับศาสตร์ สมัยใหม่ ในระดับชาติและนานาชาติ
- ๑.๖ พันธกิจ**
- มหาวิทยาลัยมหาจุฬาลงกรณราชวิทยาลัย มุ่งปฏิบัติภารกิจ หลักสำคัญในฐานะสถาบันบันอุดมศึกษาที่มีคุณภาพและได้ มาตรฐานสากล โดยจัดการเรียนการสอนในลักษณะของการนำ ความรู้ทางด้านพระพุทธศาสนาบูรณาการกับศาสตร์สมัยใหม่ ให้เกิด เป็นองค์ความรู้ที่นำไปสู่การพัฒนาจิตใจและสังคมของคนในชาติ อย่างทั่วถึง ซึ่งมีพันธกิจที่สำคัญ ๕ ด้าน ดังนี้
- ๑) มุ่งเน้นการสร้างบัณฑิตให้มีภูมิคุ้มกัน มีคุณธรรม จริยธรรม ทักษะทางปัญญา มีทักษะความสัมพันธ์ระหว่างบุคคล มีความรับผิดชอบ มีทักษะการวิเคราะห์เชิงคณิตศาสตร์ และการ สื่อสารและการใช้เทคโนโลยีสารสนเทศ เพื่อให้ปฏิบัติงานได้ทุกแห่ง ทั่วโลก
  - ๒) มุ่งส่งเสริมการศึกษาค้นคว้าวิจัยให้ก้าวไปสู่ความเป็นเลิศ ทางวิชาการด้านพระพุทธศาสนา เพื่อสร้างองค์ความรู้ใหม่ในการ พัฒนามนุษย์ สังคมและสิ่งแวดล้อม ให้อยู่ร่วมกันได้อย่างสมดุลและ สันติสุข รวมทั้งการสร้างเครือข่ายกับสถาบันที่มีชื่อเสียงทั้งใน ประเทศและต่างประเทศ เพื่อพัฒนาคุณภาพของนักวิจัย ให้นำไปสู่ ความเป็นสากล
  - ๓) มุ่งเน้นการให้บริการทางวิชาการในรูปแบบที่หลากหลาย มีการบริหารเพื่อพัฒนาพระพุทธศาสนา พัฒนาคุณภาพชีวิตและ ความเป็นอยู่ของประชาชน มีความมุ่งมั่นในการให้บริการวิชาการ ทางพระพุทธศาสนาแก่คณะสงฆ์และสังคม รวมทั้งส่งเสริมการ

เรียนรู้และความร่วมมืออันดีระหว่างพุทธศาสนิกชนในระดับชาติ และนานาชาติ

๔) มุ่งส่งเสริมการศึกษาผสมผสานทางวัฒนธรรมและการมีส่วนร่วมในประชาคมโลกด้านพระพุทธศาสนา โดยทำนุบำรุง ศิลปวัฒนธรรมของสังคมไทย เป็นรากฐานของการพัฒนาอย่างมี คุณภาพเพื่อนำไปสู่การรักษาความแตกต่างทางวัฒนธรรมและการ อยู่ร่วมกันในประชาคมโลกอย่างมีเอกลักษณ์และศักดิ์ศรี เพื่อเป็น การสร้างวัฒนธรรมและค่านิยมที่พึงประสงค์ให้เกิดขึ้นกับบุคคล องค์กรและสังคม

๕) ปรับปรุงโครงสร้างองค์กร ปรับปรุงกฎระเบียบ การ บริหาร และพัฒนาบุคลากรให้เกิดการบริหารการเปลี่ยนแปลง โดย ยึดหลักการบริหารจัดการอย่างมีประสิทธิภาพตามหลักธรรมาภิบาล

## ๑.๗ สัญลักษณ์และตรา



### ๑. พระจุลมงกุฏ (พระเกี้ยว)

พระราชลัญจกรประจำพระองค์พระบาทสมเด็จพระปรมินทรมหาจุฬาลงกรณ์ พระจุลจอมเกล้าเจ้าอยู่หัว รัชกาลที่ ๕ ตรงฐานของพระเกี้ยวมีอักษรย่อว่า ม จ ร และมีรูปธรรมจักรวางเป็นฉากเบื้องหลัง



### ๒. เป็นรูปวงกลมครอบธรรมจักรส่วนกลางเป็นพระเกี้ยว

เป็นพระราชลัญจกรประจำพระองค์พระบาทสมเด็จพระจุลจอมเกล้าเจ้าอยู่หัว รัชกาลที่ ๕ รอบกรอบด้านบนมีอักษรภาษาบาลีว่า ปญญา โลกสมิ ปชโชโต รอบกรอบด้านล่างมีอักษรว่า มหาวิทยาลัยมหาจุฬาลงกรณราชวิทยาลัย

## ๑.๘ อัตลักษณ์และเอกลักษณ์

“ประยุกต์พระพุทธศาสนาเพื่อพัฒนาจิตใจและสังคม”

เอกลักษณ์มหาวิทยาลัย “บริการวิชาการด้านพระพุทธศาสนา”

๑.๙ อัตลักษณ์บัณฑิต “มีศรัทธาอุทิศตนเพื่อพระพุทธศาสนา”

### ๑.๑๐ สีและต้นไม้

**สีชมพู** เป็นสีตามวันพระราชสมภพของพระบาทสมเด็จพระจุลจอมเกล้าเจ้าอยู่หัว รัชกาลที่ ๕  
**ต้นอโศก** มีดอกสีแดงสด เป็นต้นไม้ที่ปลูกง่าย ทนทาน มีทรงพุ่มกว้าง สื่อความหมายถึง  
ความสดใส ความแข็งแรง ความคงทน ความเรียบง่าย และความร่มเย็น

### ๑.๑๑ วัตถุประสงค์ของวิทยาเขตนครสวรรค์

๑. เพื่อผลิตบัณฑิตในระดับปริญญาตรี ปริญญาโท ทั้งบรรพชิตและคฤหัสถ์อย่างมี  
คุณภาพ เพื่อสนองงานคณะสงฆ์และช่วยเหลือสังคมในระดับท้องถิ่น ระดับชาติ และระดับนานาชาติ

๒. เพื่อส่งเสริมสนับสนุนผู้บริหาร คณาจารย์ เจ้าหน้าที่ และนิสิต ให้ทำงานวิจัยเพื่อ  
พัฒนาคณะสงฆ์ สังคม และประเทศชาติ

๓. เพื่อส่งเสริมสนับสนุนผู้บริหาร คณาจารย์ เจ้าหน้าที่ และนิสิต ให้ทำหน้าที่เผยแผ่  
พระพุทธศาสนาและบริการวิชาการด้านพระพุทธศาสนาแก่สังคม

๔. เพื่อส่งเสริมสนับสนุนผู้บริหาร คณาจารย์ เจ้าหน้าที่ และนิสิต ให้ตระหนักและเห็น  
ความสำคัญในการทำนุบำรุงศิลปะและวัฒนธรรมในระดับท้องถิ่นและระดับชาติ

### ๑.๑๒ โครงสร้างการบริหารงานวิทยาเขตนครสวรรค์

วิทยาเขตนครสวรรค์ ซึ่งเป็นหน่วยงานหนึ่งของมหาวิทยาลัยมหาจุฬาลงกรณราชวิทยาลัย  
เป็นมหาวิทยาลัยในกำกับของรัฐ ได้ยึดหลักการบริหารงานแบบกระจายอำนาจและปรัชญาของ  
มหาวิทยาลัยมหาจุฬาลงกรณราชวิทยาลัย มีการปกครองตนเองตามหลักธรรมาภิบาล เพื่อความเป็น  
อิสระคล่องตัว ประสิทธิภาพในการดำเนินงาน สามารถพัฒนาองค์กรและระบบงานที่เหมาะสมกับ  
พันธกิจของมหาวิทยาลัย และสามารถใช้ทรัพยากรที่มีอยู่อย่างประหยัดแต่เกิดประโยชน์สูงสุด มีการ  
บริหารสอดคล้องกับการแบ่งส่วนงานตามประกาศมหาวิทยาลัยมหาจุฬาลงกรณราชวิทยาลัย ลงใน  
ราชกิจจานุเบกษา เล่มที่ ๑๓๐ ตอนพิเศษ ๑๘๙ ง. ลงวันที่ ๒๕ ธันวาคม ๒๕ กันยายน ๒๕๕๖ ดังนี้

#### ๑. สำนักงานวิทยาเขต

มีการกิจเกี่ยวกับงานกิจการของวิทยาเขตด้านงานบริหารทั่วไปและบริหารงานบุคคล งาน  
แผนและงบประมาณ งานทรัพย์สินและพัสดุ งานการเงินและบัญชีของวิทยาเขต

๑.๑ ส่วนงานบริหาร มีอำนาจหน้าที่และความรับผิดชอบเกี่ยวกับงานด้านธุรการ  
ประสานงานด้านงบประมาณ การเงิน การบัญชี พัสดุ นโยบายและแผนพัฒนารวมทั้งประสานงานกับ  
ส่วนงานที่เกี่ยวข้องและปฏิบัติงานอื่นที่เกี่ยวข้องหรือที่ได้รับมอบหมาย

๑. กลุ่มงานบริหาร ปฏิบัติงานด้านธุรการ งานประชาสัมพันธ์องค์กร งานบุคคล  
งานสวัสดิการ งานเลขานุการผู้บริหาร งานพิธีการประชุม งานนิติการ งานกองทุนพัฒนา รวมทั้ง  
ประสานงานกับส่วนงานที่เกี่ยวข้องและปฏิบัติงานอื่นๆที่ได้รับมอบหมาย

๒. กลุ่มงานวางแผนและงบประมาณ ปฏิบัติงานนโยบายและแผนพัฒนา  
มหาวิทยาลัยงานงบประมาณ งานวิจัยสถาบัน งานสารสนเทศ งานติดตามประเมินผล งานประจำปี  
และปฏิบัติงานอื่นๆที่ได้รับมอบหมาย

๑.๒ ส่วนคลังและทรัพย์สิน มีอำนาจหน้าที่และความรับผิดชอบเกี่ยวกับงาน การศึกษา วิเคราะห์ และดำเนินการเกี่ยวกับงานคลังและทรัพย์สินของมหาวิทยาลัย และประสานงาน เกี่ยวกับงานคลังและทรัพย์สินกับหน่วยงานที่เกี่ยวข้อง ได้แก่ งานรับ – จ่ายเงิน งานงบประมาณ งาน ตรวจสอบอนุมัติ งานบัญชี งานพัสดุ และปฏิบัติงานอื่นที่เกี่ยวข้องหรือที่ได้รับมอบหมาย

๑. กลุ่มงานการเงิน ปฏิบัติงานศึกษาและวิเคราะห์เกี่ยวกับเรื่องการเงิน การรับ เงิน – จ่ายเงิน จัดเก็บรักษาเงินตามกฎ ระเบียบ และข้อบังคับ รายงานยอดเงินคงเหลือเสนอผู้บริหาร เป็นประจำที่มีการรับ – จ่ายเงิน ดำเนินการเตรียมจ่ายเงินสดและเช็ค เสนอผู้มีอำนาจสั่งจ่ายลงนาม และดำเนินการฝาก – ถอน และโอนฝากทุกประเภท รวมทั้งบริหารจัดการ การเงิน เพื่อให้ได้รับ ประโยชน์สูงสุด และปฏิบัติงานอื่นที่เกี่ยวข้องหรือที่ได้รับมอบหมาย

๒. กลุ่มงานบัญชี ปฏิบัติงานจัดทำเอกสารหลักฐาน บันทึกรายการบัญชี ปรับปรุงบัญชี การปิดบัญชี จัดทำรายงานทางการเงิน และปฏิบัติงานอื่นที่เกี่ยวข้องหรือที่ได้รับ มอบหมาย

๓. กลุ่มงานทรัพย์สินและพัสดุ ปฏิบัติงานเกี่ยวกับงานอาคารสถานที่ ยานพาหนะและพัสดุ และปฏิบัติงานอื่นที่เกี่ยวข้องหรือที่ได้รับมอบหมาย

## ๒. สำนักวิชาการวิทยาเขต

มีภารกิจเกี่ยวกับงานวิชาการของวิทยาเขตในส่วนงานทะเบียนและวัดผล งานเทคโนโลยี สารสนเทศและห้องสมุด งานวิจัย งานมาตรฐาน งานประกันคุณภาพการศึกษา และงานส่งเสริม พระพุทธศาสนาและบริการสังคม

๒.๑ ส่วนสนับสนุนวิชาการ มีอำนาจหน้าที่และความรับผิดชอบเกี่ยวกับงานธุรการ งานจัดเก็บข้อมูลเพื่อประโยชน์ต่อการวางแผน และดำเนินการเกี่ยวกับงานทะเบียนและวัดผล งาน เทคโนโลยีสารสนเทศและห้องสมุด งานวิจัย มาตรฐานและงานประกันคุณภาพการศึกษา และงาน ส่งเสริมพระพุทธศาสนาและบริการสังคม รวมทั้งการจัดเก็บสถิติทางวิชาการ ต่างๆ เพื่อใช้ในการ วิเคราะห์และวางแผนทางวิชาการ เพื่อให้สอดคล้องกับมหาวิทยาลัย และปฏิบัติงานอื่นที่เกี่ยวข้อง หรือที่ได้รับมอบหมาย

๑. กลุ่มงานทะเบียนและวัดผล ปฏิบัติงานจัดทำคู่มือ การรับสมัครการคัดเลือก นิสิต และการลงทะเบียน กองทุนการศึกษา ข้อมูลนิสิต และให้บริการเกี่ยวกับทะเบียนประวัตินิสิต งานจัดทำระบบการวัดผลการศึกษา แจ้งผลการศึกษาดูสอบการอนุมัติปริญญาแก่ผู้สำเร็จ การศึกษา ออกหนังสือสำคัญแก่ผู้สำเร็จการศึกษา และปฏิบัติงานอื่นที่เกี่ยวข้องหรือที่ได้รับ มอบหมาย

๒. กลุ่มงานห้องสมุดและสารสนเทศ ปฏิบัติงานห้องสมุดและเทคโนโลยี สารสนเทศ เช่น จัดหาและให้บริการยืม-คืนหนังสือ วารสาร เอกสารวิชาการอุปกรณ์ โสตทัศนูปกรณ์ จัดอบรมบุคลากร นิสิต นักศึกษา ของวิทยาเขตให้มีความรู้ความเข้าใจ สามารถใช้คอมพิวเตอร์เพื่อ ค้นคว้าหรือสนับสนุนการทำงาน รวมทั้งผลิต จัดหาโปรแกรมคอมพิวเตอร์ เพื่อสนับสนุนการทำงาน และการเรียนการสอนให้มีประสิทธิภาพเพิ่มขึ้น และปฏิบัติงานอื่นที่เกี่ยวข้องหรือที่ได้รับมอบหมาย

๓. กลุ่มงานวิจัยและคุณภาพการศึกษา ปฏิบัติงานวางแผนและพัฒนา งานวิจัย จัดหาทุนสนับสนุนงานวิจัย เผยแพร่และนำงานวิจัยไปใช้ประโยชน์รวบรวมและประมวลข้อมูลการ



ประกันคุณภาพการศึกษา งานพัฒนาระบบฐานข้อมูลเพื่อการประกันคุณภาพการศึกษา งานพัฒนาระบบและกลไกการประกันคุณภาพการศึกษา เผยแพร่การประกันคุณภาพการศึกษา งานฝึกอบรมและบริการวิชาการ รวมทั้งจัดเก็บสถิติทางวิชาการต่างๆ และปฏิบัติงานอื่นที่เกี่ยวข้องหรือที่ได้รับมอบหมาย

๔. กลุ่มงานส่งเสริมพระพุทธศาสนาและบริการสังคม ปฏิบัติงานจัดกิจกรรมส่งเสริม สนับสนุน เผยแผ่ ทำนุบำรุงพระพุทธศาสนาและศิลปวัฒนธรรม งานบริการ ฝึกฝนอบรมเกี่ยวกับคุณธรรม จริยธรรม วิปัสสนากรรมฐาน งานพระสอนศีลธรรมในโรงเรียน งานบรรพชาและอบรมเยาวชนภาคฤดูร้อนหรืออื่นๆ และปฏิบัติงานอื่นที่เกี่ยวข้องหรือที่ได้รับมอบหมาย

### ๓. วิทยาลัยสงฆ์

มีภารกิจเกี่ยวกับงานของวิทยาลัยที่เกี่ยวกับงานการจัดการเรียนการสอนในสาขาวิชาต่างๆ งานกิจการนิสิต

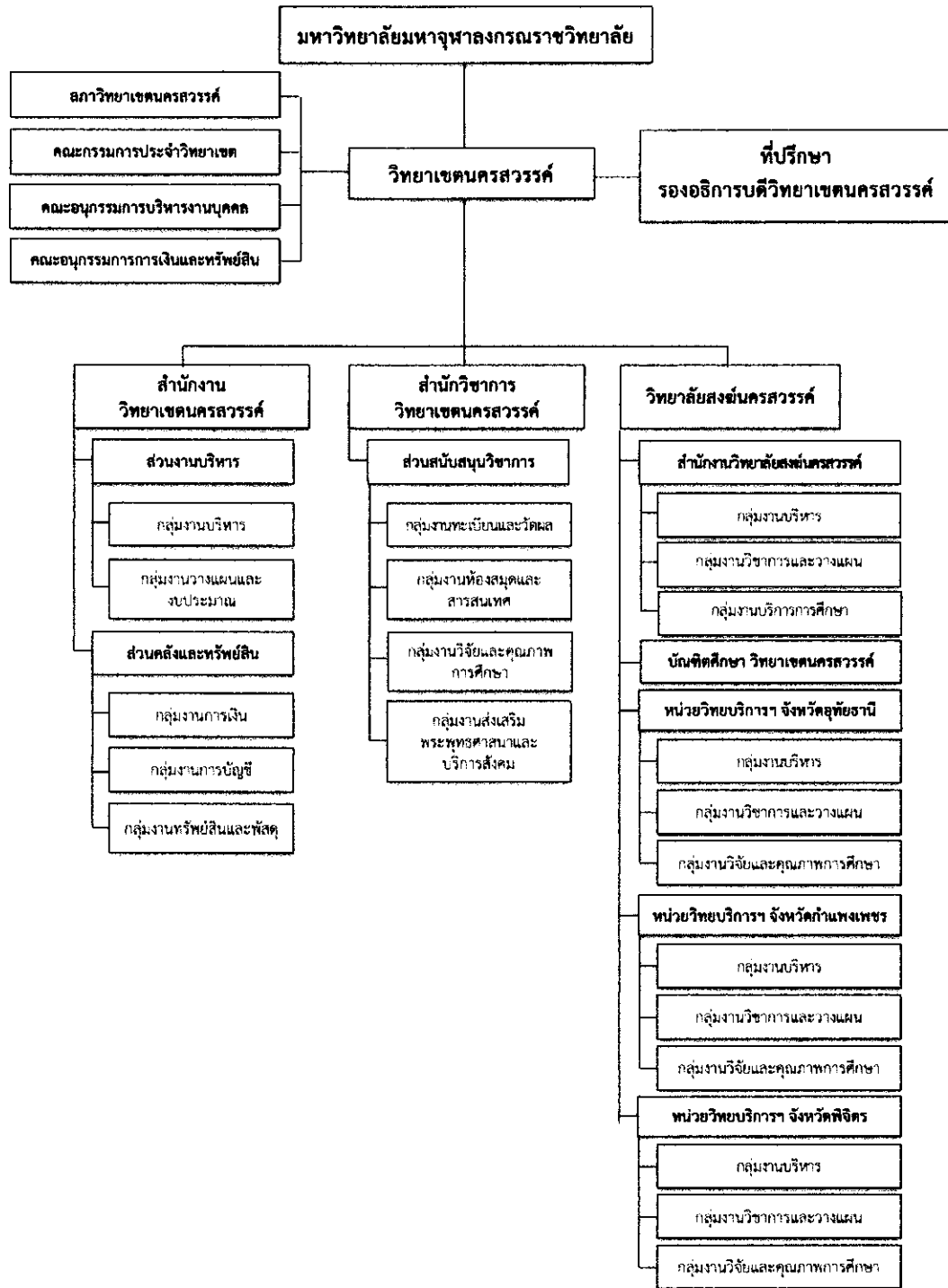
๓.๑ สำนักงานวิทยาลัย มีอำนาจหน้าที่และความรับผิดชอบเกี่ยวกับงาน การจัดการเรียนการสอนในสาขาวิชาต่างๆ งานกิจการนิสิต และปฏิบัติงานอื่นที่เกี่ยวข้องหรือที่ได้รับมอบหมาย

๑. กลุ่มงานบริหาร ปฏิบัติงานด้านธุรการ งานบริหารงานทั่วไป และปฏิบัติงานอื่นที่เกี่ยวข้องหรือที่ได้รับมอบหมาย

๒. กลุ่มงานวิชาการและวางแผน ปฏิบัติงานจัดทำ ปรับปรุง งานวางแผนและพัฒนาหลักสูตร ส่งเสริมและประเมินประสิทธิภาพการสอน งานตำราและเอกสาร ทางวิชาการ และปฏิบัติงานอื่นที่ได้รับมอบหมาย

๓. กลุ่มงานบริการการศึกษาปฏิบัติงานจัดการเรียนการสอน ในสาขาวิชาต่างๆ งานบัณฑิตศึกษา จัดทำตารางสอน ตารางสอบ ขั้นตอนการจัดสอบ งานฝึกอบรม และงานบริการการศึกษา ส่งเสริมกิจการนิสิต งานติดตามประเมินผลการปฏิบัติศาสนกิจและปฏิบัติงานบริการสังคมของนิสิต งานสวัสดิการนิสิต และปฏิบัติงานอื่นที่เกี่ยวข้องหรือที่ได้รับมอบหมาย

## โครงสร้างมหาวิทยาลัยมหาจุฬาลงกรณราชวิทยาลัย วิทยาเขตนครสวรรค์



### ผู้บริหารมหาวิทยาลัยมหาจุฬาลงกรณราชวิทยาลัย วิทยาเขตนครสวรรค์

๑.	พระเทพปริยัติเมธี, รศ.ดร.	รองอธิการบดีวิทยาเขตนครสวรรค์
๒.	พระครูสิริศิริรักษ์, ผศ.ดร.	ผู้ช่วยอธิการบดีฝ่ายวิชาการ
๓.	พระครูนิวาส์สีลขันธ, ผศ.ดร.	ผู้ช่วยอธิการบดีฝ่ายบริหาร
๔.	ผศ.ดร.ศิริโรจน์ นามเสนา	ผู้ช่วยอธิการบดีฝ่ายกิจการทั่วไป
๕.	พระราชวชิรเมธี, ผศ.ดร.	ผู้อำนวยการวิทยาลัยสงฆ์นครสวรรค์
๖.	ผศ.ดร.อัครเดช พรหมกัลป์	ผู้อำนวยการบัณฑิตศึกษา วิทยาเขตนครสวรรค์
๗.	ดร.คชามาต ชนะศักดิ์	ผู้อำนวยการสำนักงานวิทยาเขต
๘.	พระมหาไฉ้ ธมฺมเมธี	รักษาการผู้อำนวยการสำนักวิชาการ
๙.	พระครูศรีสุธรรมนิวิฐ, ดร.	รองผู้อำนวยการวิทยาลัยสงฆ์
๑๐.	ผศ.อานนท์ เมธีวรฉัตร	รักษาการรองผู้อำนวยการสำนักงานวิทยาเขต
๑๑.	ผศ.ดร.อภิษญาณัฐโสภา อบสิน	รองผู้อำนวยการสำนักวิชาการ
๑๒.	นางสาวอมรรวดี ชนะศักดิ์	ผู้อำนวยการส่วนงานบริหาร
๑๓.	นางสาวณัฐยา ราชสมบัติ	ผู้อำนวยการส่วนคลังและทรัพย์สิน
๑๔.	นายทรงเกียรติ เม่นสุวรรณ	ผู้อำนวยการส่วนสนับสนุนวิชาการ
๑๕.	นายธีรพันธ์ เชิญรัมย์	รักษาการผู้อำนวยการสำนักงานวิทยาลัย

### กรรมการสภาวิทยาเขตนครสวรรค์ มหาวิทยาลัยมหาจุฬาลงกรณราชวิทยาลัย

๑.	พระธรรมรัตนดิลก	ประธานสภาวิทยาเขต
๒.	พระเทพปริยัติเมธี, รศ.ดร.	กรรมการสภาวิทยาเขตโดยตำแหน่ง
๓.	พระครูสิริศิริรักษ์, ผศ.ดร.	กรรมการสภาวิทยาเขตโดยตำแหน่ง
๔.	พระครูนิวาส์สีลขันธ, ผศ.ดร.	กรรมการสภาวิทยาเขตโดยตำแหน่ง
๕.	ผศ.ดร.ศิริโรจน์ นามเสนา	กรรมการสภาวิทยาเขตโดยตำแหน่ง
๖.	พระราชวชิรเมธี, ผศ.ดร.	กรรมการสภาวิทยาเขตโดยตำแหน่ง
๗.	พระครูศรีสุธรรมนิวิฐ, ดร.	กรรมการสภาวิทยาเขตโดยตำแหน่ง
๘.	พระมหาไฉ้ ธมฺมเมธี	กรรมการสภาวิทยาเขตโดยตำแหน่ง
๙.	พระราชรัตนเวที, ดร.	กรรมการจากคณาจารย์ประจำวิทยาเขต
๑๐.	รศ.ดร.ประเทือง ภูมิภัทราคม	กรรมการจากคณาจารย์ประจำวิทยาเขต
๑๑.	ผศ. อานนท์ เมธีวรฉัตร	กรรมการจากคณาจารย์ประจำวิทยาเขต
๑๒.	พระเทพปัญญาภรณ์	กรรมการสภาวิทยาเขตผู้ทรงคุณวุฒิซึ่งเป็นพระภิกษุ
๑๓.	พระราชวรเมธี, ดร.	กรรมการสภาวิทยาเขตผู้ทรงคุณวุฒิซึ่งเป็นพระภิกษุ
๑๔.	พระราชขปริยัติวิธาน, ดร.	กรรมการสภาวิทยาเขตผู้ทรงคุณวุฒิซึ่งเป็นพระภิกษุ
๑๕.	พระสิทธินิติธาดา, ดร.	กรรมการสภาวิทยาเขตผู้ทรงคุณวุฒิซึ่งเป็นพระภิกษุ
๑๖.	พระนิโรธรักขิต	กรรมการสภาวิทยาเขตผู้ทรงคุณวุฒิซึ่งเป็นพระภิกษุ
๑๗.	พระครูนิวาส์สีลขันธ	กรรมการสภาวิทยาเขตผู้ทรงคุณวุฒิซึ่งเป็นพระภิกษุ

๑๘. พล.อ.อ.ดร. ประจิม จันทอง กรรมการสภาวิทยาเขตผู้ทรงคุณวุฒิซึ่งเป็นคนุหัดสัด  
 ๑๙. ศ.ดร. อำนวย ถิฐาพันธ์ กรรมการสภาวิทยาเขตผู้ทรงคุณวุฒิซึ่งเป็นคนุหัดสัด  
 ๒๐. รศ.ดร.สุธี อักษรกิตต์ กรรมการสภาวิทยาเขตผู้ทรงคุณวุฒิซึ่งเป็นคนุหัดสัด  
 ๒๑. นายวีระยุทธ ปั่นน่วม กรรมการสภาวิทยาเขตผู้ทรงคุณวุฒิซึ่งเป็นคนุหัดสัด  
 ๒๒. รศ.ดร.สุรพล สุยะพรหม กรรมการสภาวิทยาเขตผู้ทรงคุณวุฒิซึ่งเป็นคนุหัดสัด

**กรรมการวิทยาเขตนครสวรรค์ มหาวิทยาลัยมหาจุฬาลงกรณราชวิทยาลัย**

๑. พระเทพปริยัติเมธี, รศ.ดร. ประธานกรรมการประจำวิทยาเขตนครสวรรค์  
 ๒. พระครูสิริศิริรักษ์, ผศ.ดร. กรรมการประจำวิทยาเขตนครสวรรค์โดยตำแหน่ง  
 ๓. พระครูนิวาสิตขันธ์, ผศ.ดร. กรรมการประจำวิทยาเขตนครสวรรค์โดยตำแหน่ง  
 ๔. ผศ.ดร.ศิริโรจน์ นามเสนา กรรมการประจำวิทยาเขตนครสวรรค์โดยตำแหน่ง  
 ๕. พระราชวชิรเมธี, ผศ.ดร. กรรมการประจำวิทยาเขตนครสวรรค์โดยตำแหน่ง  
 ๖. พระครูศรีสุธรรมนิวิฐ, ดร. กรรมการประจำวิทยาเขตนครสวรรค์โดยตำแหน่ง  
 ๗. พระมหาไฉ้ ธมมเมธี กรรมการประจำวิทยาเขตนครสวรรค์โดยตำแหน่ง  
 ๘. ผศ.ดร.สุพรด บุญอ่อน กรรมการประจำวิทยาเขตนครสวรรค์จากคณาจารย์ประจำ  
 ๙. รศ.ดร.วรกฤต เตื่อนช้าง กรรมการประจำวิทยาเขตนครสวรรค์จากคณาจารย์ประจำ  
 ๑๐. ผศ.อานนท์ เมธีวรฉัตร กรรมการประจำวิทยาเขตนครสวรรค์จากคณาจารย์ประจำ

## สรุปผลการดำเนินงาน

แผนพัฒนามหาวิทยาลัย ในช่วงแผนพัฒนาการศึกษาระดับอุดมศึกษา

ระยะที่ ๑๑ (พ.ศ.๒๕๕๕-๒๕๕๙)

### ๑. ผลการดำเนินการภาพรวม (๒๕๕๕-๒๕๕๙)

ผลการดำเนินการตามแผนพัฒนามหาวิทยาลัยฯ ระยะที่ ๑๑ ของวิทยาลัยสงฆ์ นครสวรรค์ โดยภาพรวมนั้นเป็นไปตามยุทธศาสตร์ เป้าประสงค์ กลยุทธ์และตัวชี้วัดที่ตั้งไว้ ซึ่งทำให้วิทยาลัยสงฆ์นครสวรรค์เป็นที่ยอมรับในการให้บริการวิชาการด้านพระพุทธศาสนากับศาสตร์สมัยใหม่ เพื่อพัฒนาจิตใจและสังคม โดยวิทยาลัยสงฆ์นครสวรรค์มีบุคลากรที่มีศักยภาพและความพร้อมในการให้บริการวิชาการในเรื่องข้างต้นขณะเดียวกันยังเป็นที่ยอมรับในการจัดการศึกษาด้านพระพุทธศาสนา เพราะมีหลักสูตรการศึกษาที่บูรณาการเน้นหลักธรรมทางพระพุทธศาสนาเป็นวิชาแกน มีเนื้อหาสาระครอบคลุมวิชาการด้านพระพุทธศาสนาทั้งภาคทฤษฎี และภาคปฏิบัติ มีคัมภีร์และตำราวิชาการทางพระพุทธศาสนาที่เอื้อต่อการศึกษาค้นคว้ามีการบรรจุเนื้อหาสาระด้านการทำนุบำรุงพระพุทธศาสนา ศิลปะและวัฒนธรรมเข้ากับการจัดกิจกรรมพัฒนานิสิตที่มุ่งส่งเสริมให้นิสิตมีคุณลักษณะที่พึงประสงค์ ของสังคม นอกจากนี้ยังมีการพัฒนาระบบการบริหารจัดการที่มีประสิทธิภาพเพื่อให้เป็นไปตามหลักธรรมมาภิบาลอย่างต่อเนื่อง

### ๒. ผลการดำเนินงานเสนอการภาพรวมในแต่ละยุทธศาสตร์

ยุทธศาสตร์ที่ ๑ การผลิตบัณฑิตและการพัฒนาการจัดการเรียนการสอนที่มีคุณภาพ และมาตรฐาน

- เป้าประสงค์ที่ ๑ บัณฑิตที่ได้รับการศึกษาเป็นผู้ที่มีภูมิคุ้มกัน มีคุณธรรม จริยธรรม ทักษะทางปัญญา มีทักษะความสัมพันธ์ระหว่างบุคคล มีความรับผิดชอบ มีทักษะวิเคราะห์เชิงตัวเลข การสื่อสารและการใช้เทคโนโลยีสารสนเทศ เพื่อให้สามารถปฏิบัติงานได้ทุกแห่งทั่วโลก มี ๓ กลยุทธ์ คือ

➢ กลยุทธ์ที่ ๑ พัฒนาและปรับปรุงหลักสูตรให้มีคุณภาพทันสมัยและสอดคล้องกับความต้องการของผู้เรียนและสังคมสรุปผลการดำเนินการ ดังนี้ วิทยาลัยสงฆ์นครสวรรค์ ได้ดำเนินการปรับปรุงและพัฒนาหลักสูตรให้เป็นไปตามเกณฑ์มาตรฐานของคณะกรรมการการอุดมศึกษา (สกอ.) อย่างต่อเนื่อง โดยปัจจุบันมีหลักสูตรที่ทันสมัยและสอดคล้องกับความต้องการของผู้เรียนและสังคม จำนวน ๑๐ หลักสูตร ประกอบด้วย

๑. ระดับปริญญาตรี จำนวน ๕ หลักสูตร ได้แก่ ๑) สาขาวิชาพระพุทธศาสนา ๒) สาขาวิชาสังคมศึกษา ๓) สาขาวิชาภาษาอังกฤษ ๔) สาขาวิชารัฐศาสตร์ และ ๕) สาขาวิชารัฐประศาสนศาสตร์

๒. ระดับปริญญาโท จำนวน ๓ หลักสูตร ได้แก่ ๑) สาขาวิชาพระพุทธศาสนา ๒) สาขาวิชาการบริหารการศึกษา และ ๓) สาขาวิชารัฐประศาสนศาสตร์

๓. ระดับปริญญาเอก จำนวน ๒ หลักสูตร คือ ๑) สาขาวิชาพุทธบริหารการศึกษาและ๒) สาขาวิชาพระพุทธศาสนา

➤ กลยุทธ์ที่ ๒ พัฒนาและเสริมสร้างศักยภาพของอาจารย์ให้มีความรู้ความสามารถในการจัดกิจกรรมการเรียนการสอนอย่างมีประสิทธิภาพสรุปผลการดำเนินการ ดังนี้ วิทยาลัยสงฆ์นครสวรรค์มีอาจารย์ที่มีวุฒิการศึกษาระดับปริญญาเอกต่อจำนวนอาจารย์ทั้งหมดเพิ่มขึ้นทุกปี โดยในปีการศึกษา ๒๕๕๕ คิดเป็นร้อยละ ๒๐ ปีการศึกษา ๒๕๕๖ คิดเป็นร้อยละ ๒๒.๐๖ ปีการศึกษา ๒๕๕๗ คิดเป็นร้อยละ ๓๔.๕๗ และปีการศึกษา ๒๕๕๘ คิดเป็นร้อยละ ๓๔.๕๗ และในส่วนของอาจารย์ที่มีตำแหน่งวิชาการต่อจำนวนอาจารย์ประจำทั้งหมด ในปีการศึกษา ๒๕๕๕ คิดเป็นร้อยละ ๑๐ ปีการศึกษา ๒๕๕๖ คิดเป็นร้อยละ ๘.๘๒ ปีการศึกษา ๒๕๕๗ คิดเป็นร้อยละ ๙.๘๘ และปีการศึกษา ๒๕๕๘ คิดเป็นร้อยละ ๙.๘๘

➤ กลยุทธ์ที่ ๓ พัฒนานิสิตและขยายโอกาสการศึกษาทางด้านพระพุทธศาสนา (พุทธศาสตร์ ครุศาสตร์ มนุษยศาสตร์และสังคมศาสตร์)สรุปผลการดำเนินการ ดังนี้

๑. วิทยาลัยสงฆ์นครสวรรค์ ได้ดำเนินการยกฐานะจากวิทยาลัยสงฆ์เป็นวิทยาเขตนครสวรรค์เป็นผลสำเร็จแล้ว ส่วนหน่วยวิทยบริการฯ จังหวัดกำแพงเพชร, หน่วยวิทยบริการฯ จังหวัดอุทัยธานี และหน่วยวิทยบริการฯ จังหวัดพิจิตร อยู่ระหว่างเสนอโครงการขอยกฐานะจากหน่วยวิทยบริการฯเป็นวิทยาลัยสงฆ์

๒. สถิตินิสิตใหม่รวมทั้งระดับปริญญาตรี ปริญญาโท และปริญญาเอก มีสถิติดังนี้ ปีการศึกษา ๒๕๕๕ มีนิสิตเข้าใหม่เพิ่มขึ้นจากปี ๒๕๕๔ ร้อยละ ๕๓.๓๘ ปีการศึกษา ๒๕๕๖ มีนิสิตเข้าใหม่ลดลงร้อยละ ๑๓.๑๘ ปีการศึกษา ๒๕๕๗ มีนิสิตเข้าใหม่เพิ่มขึ้นร้อยละ ๗๖.๗๒ ปีการศึกษา ๒๕๕๘ มีนิสิตเข้าใหม่เพิ่มขึ้นร้อยละ ๑๔.๙๒ ปีการศึกษา ๒๕๕๙ มีนิสิตเข้าใหม่เพิ่มขึ้นร้อยละ ๓๒.๒๗

๓. จำนวนนิสิตที่ได้รับทุนการศึกษาระหว่างปีการศึกษา ๒๕๕๕-๒๕๕๘ มีจำนวน ๑,๐๐๐ ทุน ๔) จากการสำรวจบัณฑิตระดับปริญญาตรีที่ปฏิบัติศาสนกิจและบัณฑิตที่มีงานทำหรือประกอบอาชีพอิสระภายใน ๑ ปี พบว่า ปีการศึกษา ๒๕๕๕, ๒๕๕๗ และ ๒๕๕๘ มีบัณฑิตระดับปริญญาตรีที่ปฏิบัติศาสนกิจและบัณฑิตที่มีงานทำหรือประกอบอาชีพอิสระ คิดเป็นร้อยละ ๑๐๐ ส่วนปีการศึกษา ๒๕๕๖ มีบัณฑิตระดับปริญญาตรีที่ปฏิบัติศาสนกิจคิดเป็นร้อยละ ๑๐๐ แต่มีบัณฑิตที่จบการศึกษาแล้วมีงานทำหรือประกอบอาชีพอิสระ คิดเป็นร้อยละ ๘๑.๘๒เท่านั้น

● เป้าประสงค์ที่ ๒ วิทยาลัยมุ่งพัฒนารูปแบบการจัดการเรียนการสอนที่มีคุณภาพ และได้มาตรฐานสากล สามารถตอบสนองต่อความต้องการของผู้เรียนและสังคม มี ๒ กลยุทธ์ คือ

➤ กลยุทธ์ที่ ๔ ส่งเสริมและพัฒนาสื่อการเรียนรู้ และระบบเทคโนโลยีสารสนเทศเพื่อการศึกษาให้มีคุณภาพและทันสมัยสรุปผลการดำเนินการ ดังนี้ ในปีการศึกษา ๒๕๕๕-๒๕๕๘ พบว่า ทุกรายวิชามีแผนการสอน เอกสารประกอบการสอน ตำราหรือหนังสือ อย่างครบถ้วน นอกจากนี้จากการสำรวจความพึงพอใจของนิสิตต่อสื่อดิจิทัลที่สนับสนุนการจัดการเรียนการสอน ปีการศึกษา ๒๕๕๕ คิดเป็นร้อยละ ๖๖ ปีการศึกษา ๒๕๕๖ คิดเป็นร้อยละ ๖๙ ปีการศึกษา ๒๕๕๗ คิดเป็นร้อยละ ๗๐ และปีการศึกษา ๒๕๕๘ คิดเป็นร้อยละ ๗๓ จะเห็นว่านิสิตมีความพึงพอใจเพิ่มขึ้นอย่างต่อเนื่อง

➤ กลยุทธ์ที่ ๕ ส่งเสริมและพัฒนาวิทยาลัยให้เป็นที่ยอมรับในการเป็นศูนย์กลาง การศึกษาพระพุทธศาสนาในระดับนานาชาติสรุปผลการดำเนินการ ดังนี้วิทยาลัยสงฆ์นครสวรรค์มีการ ดำเนินการจัดทำผังแม่บทในการพัฒนาวิทยาลัย ทั้งการวางแผนพัฒนาด้านกายภาพโดยเฉพาะอาคาร สถานที่และสิ่งอำนวยความสะดวก ในรอบแผนพัฒนามหาวิทยาลัยฯ ระยะที่ ๑๑ ได้มีการก่อสร้าง อาคารหอสมุดและเทคโนโลยีอาคารหอประชุมเฉลิมพระเกียรติฯ ไร่รองรับการศึกษาค้นคว้าและการ จัดกิจกรรมการประชุม สัมมนาขนาดใหญ่ เพื่อส่งเสริมสนับสนุนความเป็นศูนย์กลางในทาง พระพุทธศาสนา ประกอบกับความมุ่งมั่นพัฒนาในด้านการศึกษาพระพุทธศาสนาวิทยาลัยสงฆ์ นครสวรรค์ได้พัฒนาคณาจารย์เพื่อเตรียมความพร้อมในการเปิดหลักสูตรการเรียนการสอนวิชา พระพุทธศาสนาอย่างต่อเนื่องจนปัจจุบันสามารถที่จะเปิดการเรียนการสอนได้ครบตั้งแต่ระดับ ประกาศนียบัตรการบริหารกิจการคณะสงฆ์ หรือหลักสูตร ปบส. หลักสูตรพุทธศาสตรบัณฑิต สาขาวิชาพระพุทธศาสนา หลักสูตรพุทธศาสตรมหาบัณฑิตสาขาวิชาพระพุทธศาสนา และหลักสูตร พุทธศาสตรดุษฎีบัณฑิตสาขาวิชาพระพุทธศาสนา ขณะเดียวกันยังเป็นศูนย์กลางในการวิจัยเพื่อ พัฒนาการแปลพระไตรปิฎกให้ได้ ๓ ภาษา ซึ่งได้รับงบประมาณสนับสนุนจากสำนักงานวิจัยแห่งชาติ จำนวน ๒,๕๐๐,๐๐๐ บาท (สองล้านห้าแสนบาทถ้วน)ด้วย

**ยุทธศาสตร์ที่ ๒ ส่งเสริมการวิจัยและพัฒนาองค์ความรู้เพื่อเพิ่มศักยภาพการวิจัยทาง พระพุทธศาสนาในระดับภูมิภาคและระดับชาติ**

● เป้าประสงค์ที่ ๓ วิทยาลัยมีผลงานวิจัยทางพระพุทธศาสนาที่ได้รับการเผยแพร่ นำไปใช้ประโยชน์และเป็นที่ยอมรับในระดับภูมิภาคและระดับชาติ

➤ กลยุทธ์ที่ ๖ พัฒนานักวิจัย ผลิตผลงานวิจัยด้านพระพุทธศาสนาที่ครอบคลุมทุก กลุ่มความรู้และสร้างเครือข่ายความร่วมมือนักวิจัยนักวิจัยและการวิจัยระดับภูมิภาคและ ระดับชาติสรุปผลการดำเนินการ ดังนี้

๑. วิทยาลัยสงฆ์นครสวรรค์มีการจัดโครงการพัฒนาศักยภาพด้านการวิจัยให้แก่บุคลากร สายวิชาการและสายสนับสนุนทุกปีการศึกษา และมีบุคลากรเข้าร่วมโครงการไม่น้อยกว่าร้อยละ ๘๐ ของบุคลากรทั้งหมด

๒.วิทยาลัยสงฆ์นครสวรรค์มีผลงานวิจัยเพิ่มขึ้นไม่น้อยกว่าร้อยละ ๘๐ และมีแนวโน้มจะ เพิ่มขึ้นอย่างต่อเนื่องทุกปีงบประมาณ โดยในปีงบประมาณ ๒๕๕๗ มีจำนวนงบประมาณสนับสนุน งานวิจัย ๒,๘๓๘,๔๙๓ บาท (สองล้านแปดแสนสามหมื่นแปดพันสี่ร้อยเก้าสิบสามบาทถ้วน) ปีงบประมาณ ๒๕๕๘ มีจำนวนงบประมาณสนับสนุนงานวิจัย ๒,๓๘๐,๐๐๐ บาท (สองล้านสามแสนแปดหมื่นบาทถ้วน) ปีงบประมาณ ๒๕๕๙ มีจำนวนงบประมาณสนับสนุนงานวิจัย ๓,๐๕๐,๐๐๐ บาท (สามล้านห้าหมื่นบาทถ้วน)

๓. มีเครือข่ายการวิจัยในระดับภูมิภาค ๑ แห่ง คือ เครือข่ายสถาบันบัณฑิตศึกษาคณะเทคโนโลยีพระจอมเกล้าพระนครเหนือ และมีการร่วมมือกันอย่างต่อเนื่อง

๔. มีเครือข่ายการวิจัยในระดับชาติ ๑ แห่ง คือ เครือข่ายวิทยากรหลักสูตรพัฒนานักวิจัย (Training For The Trainers)(วิทยากรแม่ไก่) ของสำนักงานคณะกรรมการวิจัยแห่งชาติ (วช.) และ จะมีการร่วมมือกันจัดอบรมพัฒนานักวิจัยรุ่นใหม่ (ลูกไก่) อย่างต่อเนื่อง

➤ กลยุทธ์ที่ ๗ ส่งเสริมให้มีการเผยแพร่ผลงานวิจัยในระดับภูมิภาคและระดับชาติ สรุปผลการดำเนินการ ดังนี้

๑. วิทยาลัยสงฆ์นครสวรรค์ได้ดำเนินการจัดทำวารสารบัณฑิตศึกษาปริทรรศน์ โดยได้จัดพิมพ์มาแล้ว ๓ ปี และกำลังพัฒนาคุณภาพเพื่อยื่นเสนอเรื่องให้คณะกรรมการศูนย์ดัชนีการอ้างอิงวารสารไทยพิจารณาและประเมิน เพื่อยกระดับมาตรฐานให้เข้าสู่ฐาน TCI

๒. มีการเผยแพร่ผลงานวิจัยในการประชุมงานวิชาการทั้งระดับชาติและนานาชาติอย่างต่อเนื่อง โดยแต่ละปีงบประมาณมีไม่น้อยกว่าร้อยละ ๕๐

๓. มีการจัดสัมมนาทางวิชาการที่มีรายงานการประชุม (Proceedings) ให้กับนิสิตในระดับบัณฑิตศึกษาได้เผยแพร่ผลงานวิจัยและวิทยานิพนธ์ในทุกปีการศึกษา

➤ กลยุทธ์ที่ ๘ ส่งเสริมและสนับสนุนการนำองค์ความรู้จากกการวิจัยไปใช้ในการเรียนการสอน พัฒนาค้น พัฒนางาน พัฒนาสังคมและกิจการคณะสงฆ์ทั้งในระดับภูมิภาคและระดับชาติ สรุปผลการดำเนินการ ดังนี้ มีการใช้ผลงานวิจัยทั้งในระดับชาติและนานาชาติไปใช้ประกอบในการเรียนการสอน ในการพัฒนางาน และในการพัฒนาสังคมและพัฒนากิจการคณะสงฆ์ ร้อยละ ๕๐ ของผลงานวิจัยทั้งหมด

➤ กลยุทธ์ที่ ๙ ส่งเสริมให้ผลการวิจัยได้รับการอ้างอิง การนำเสนอ การนำไปใช้ การตีพิมพ์และได้รับรางวัลระดับภูมิภาคและระดับชาติ สรุปผลการดำเนินการ ดังนี้ มีผลงานวิจัยที่ได้รับการอ้างอิงและตีพิมพ์ในระดับชาติไม่น้อยกว่า ๑๐ เรื่อง และหลายเรื่องบรรจุอยู่ในฐานข้อมูลด้านการวิจัยระดับชาติ ทั้ง วช. สกว. และมีบุคลากรได้รับรางวัลการทำวิจัยระดับชาติ จำนวน ๑ ท่าน

➤ กลยุทธ์ที่ ๑๐ พัฒนาระบบการบริหารการจัดการงานวิจัยระดับภูมิภาคและระดับชาติ สรุปผลการดำเนินการ ดังนี้ วิทยาลัยมีระบบฐานข้อมูลการวิจัย ๑ ระบบ มีห้องปฏิบัติการวิจัย จำนวน ๑ ห้อง และกำลังดำเนินการขอจัดตั้งเป็นศูนย์วิจัยทางพระพุทธศาสนาประจำส่วนงาน ส่วนระบบงานวิจัยนั้นเป็นไปตามวงจร PDCA

ยุทธศาสตร์ที่ ๓ การบริการวิชาการแก่สังคมและชุมชนทุกระดับ

● เป้าประสงค์ที่ ๔ วิทยาลัยเป็นแหล่งเรียนรู้และให้บริการวิชาการทางด้านพระพุทธศาสนาแก่สังคมและชุมชนทุกระดับมี ๕ กลยุทธ์

➤ กลยุทธ์ที่ ๑๑ พัฒนาทรัพยากรบุคคล ให้สามารถบริการวิชาการด้านพระพุทธศาสนาแก่สังคมทุกระดับ ทุกกลุ่มเป้าหมาย สรุปผลการดำเนินการ ดังนี้ มีจำนวนโครงการพัฒนาบุคลากรด้านการเผยแผ่พระพุทธศาสนา จำนวน ๓ โครงการ และผู้รับบริการมีความพึงพอใจไม่น้อยกว่าร้อยละ ๘๐ ทุกโครงการ อีกทั้งงานบริการวิชาการทุกโครงการเสร็จตามระยะเวลาที่กำหนด คิดเป็นร้อยละ ๑๐๐

➤ กลยุทธ์ที่ ๑๒ จัดระบบข้อมูลและระบบการจัดการทรัพยากรองค์ความรู้เพื่อถ่ายทอดวิชาการทั้งทรัพยากรบุคคล ทักษะชำนาญ สื่อเทคโนโลยีสารสนเทศ ให้สนองต่อความต้องการได้ตามเฉพาะกรณี สรุปผลการดำเนินการ ดังนี้

๑. ความสำเร็จของการดำเนินการตามแผนการให้บริการวิชาการ คิดเป็นร้อยละ ๑๐๐

๒. มีคู่มือการปฏิบัติงานเพื่อบริการวิชาการแก่สังคม จำนวน ๒ เล่ม คือ คู่มือปฏิบัติงานการบูรณาการพันธกิจ มจร. และคู่มือบริการวิชาการแก่สังคมวิทยาลัยสงฆ์นครสวรรค์



๓. มีสถานีวิจัยเพื่อการศึกษาและเผยแผ่พระพุทธศาสนา วิทยาลัยสงฆ์นครสวรรค์ จำนวน ๑ สถานี

๔. มีฐานข้อมูลสารสนเทศเพื่อการบริหารวิชาการ จำนวน ๒ ฐาน

➢ กลยุทธ์ที่ ๑๓ พัฒนาและเปิดหลักสูตรการอบรม หรือสัมมนา ให้สามารถดำเนินกิจกรรมได้อย่างคุ้มค่า และยกระดับมาตรฐานกิจการคณะสงฆ์หรือสังคมคุณธรรม สรุปผลการดำเนินการ ดังนี้ จากการสำรวจมีความสำเร็จในการปฏิบัติตามแผนบริการวิชาการแก่สังคม ร้อยละ ๕๘.๓๓

➢ กลยุทธ์ที่ ๑๔ ส่งเสริมและสนับสนุนให้คณะสงฆ์ ภาครัฐ เอกชน และองค์กรปกครองส่วนท้องถิ่น มีส่วนร่วมในกระบวนการจัดทำโครงการ/กิจกรรมบริการวิชาการเพื่อความมั่นคงและความเข้มแข็งของสังคม สรุปผลการดำเนินการ ดังนี้ ความสำเร็จในการปฏิบัติตามแผนบริการวิชาการแก่สังคม อยู่ในระดับดี

➢ กลยุทธ์ที่ ๑๕ ส่งเสริมให้มีความร่วมมือในการบริการวิชาการอย่างยั่งยืน ระหว่างวิทยาลัยกับทุกภาคส่วน และแสวงหาโจทย์วิจัยเพื่อบูรณาการกับการเรียนการสอน/ชี้นำ และแก้ปัญหาให้เกิดสันติสุขในสังคม สรุปผลการดำเนินการ ดังนี้ โครงการบริการวิชาการที่ตอบสนองความต้องการการพัฒนาและแก้ไขปัญหาให้เกิดสันติสุขในสังคม ร้อยละ ๑๐๐

ยุทธศาสตร์ที่ ๔ การทำนุบำรุงพระพุทธศาสนา ศิลปวัฒนธรรมและวิถีชีวิตชุมชน อย่างยั่งยืน

● เป้าประสงค์ที่ ๕ วิทยาลัยเป็นแหล่งเรียนรู้ทางด้านพระพุทธศาสนา ศิลปวัฒนธรรมและภูมิปัญญาท้องถิ่นอย่างยั่งยืน มี ๔ กลยุทธ์ คือ

➢ กลยุทธ์ที่ ๑๖ รณรงค์ให้นิสิตและบุคลากรมีความตระหนักในเรื่องการทำนุบำรุงศิลปวัฒนธรรมและพัฒนาสังคมร่วมกับภาคประชาชน สรุปผลการดำเนินการ ดังนี้ วิทยาลัยมีการดำเนินการตามโครงการทำนุบำรุงศิลปวัฒนธรรมตามแผนการปฏิบัติการประจำปีของวิทยาลัยทุกกิจกรรมอย่างต่อเนื่อง และทุกโครงการมีผลการประเมินความพึงพอใจไม่ต่ำกว่าร้อยละ ๘๐ มีบุคลากรเข้าร่วมทุกโครงการ/กิจกรรม และมีบุคลากรได้รับรางวัลระดับชาติ จำนวน ๓ รางวัล

➢ กลยุทธ์ที่ ๑๗ วิทยาลัยเป็นแหล่งเรียนรู้ด้านพระพุทธศาสนา มรดกทางประเพณี วัฒนธรรมไทย ในระดับท้องถิ่น ระดับภูมิภาคและระดับชาติ สรุปผลการดำเนินการ ดังนี้ มีโครงการทำนุบำรุงศิลปวัฒนธรรม ในปีการศึกษา ๒๕๕๕ จำนวน ๑๑ โครงการ มีค่าใช้จ่ายและมูลค่าที่ใช้ในการทะนุบำรุงศิลปวัฒนธรรมต้องบดำเนินงาน คิดเป็นร้อยละ ๑๔.๗๗ ปีการศึกษา ๒๕๕๖ จำนวน ๑๓ โครงการ มีค่าใช้จ่ายต้องบดำเนินงาน คิดเป็นร้อยละ ๒๒.๐๕ ปีการศึกษา ๒๕๕๗ จำนวน ๑๔ โครงการ มีค่าใช้จ่ายต้องบดำเนินงาน คิดเป็นร้อยละ ๑๘.๕๗ และปีการศึกษา ๒๕๕๘ จำนวน ๑๕ โครงการ มีค่าใช้จ่ายต้องบดำเนินงาน คิดเป็นร้อยละ ๒๐.๘๔

➢ กลยุทธ์ที่ ๑๘ พัฒนาพิพิธภัณฑ์ หอศิลป์และผลงานบูรพาจารย์ให้เป็นแหล่งเรียนรู้ สรุปผลการดำเนินการ ดังนี้ มีการพัฒนาศูนย์การเรียนรู้ของส่วนงาน ประกอบด้วย ๑) พุทธอุทยานนครสวรรค์ ๒) วัดภัทรสิทธาราม และ ๓) องค์พระพุทธรูปสัมฤทธิ์

➢ กลยุทธ์ที่ ๑๙ ส่งเสริมให้นิสิต บุคลากรและชุมชนให้ดำรงวิถีชีวิตตามแนวปรัชญาเศรษฐกิจพอเพียง สรุปผลการดำเนินการ ดังนี้ วิทยาลัยมีโครงการที่ส่งเสริมและเผยแพร

ปรัชญาเศรษฐกิจพอเพียง และตามแนวทางของหมู่บ้านศีล ๕ แก่คณะสงฆ์และประชาชนอย่างต่อเนื่อง คิดเป็นร้อยละ ๘๐

**ยุทธศาสตร์ที่ ๕ พัฒนาระบบการบริหารจัดการที่มีประสิทธิภาพตามหลักธรรมาภิบาล**

● เป้าประสงค์ที่ ๖ วิทยาลัยมีระบบบริหารจัดการที่มีประสิทธิภาพตามหลักธรรมาภิบาล มี ๖ กลยุทธ์ คือ

➢ กลยุทธ์ที่ ๒๐ พัฒนานโยบายและแผนการบริหารจัดการให้มีภาพลักษณ์และอัตลักษณ์ของวิทยาลัยสรุปผลการดำเนินการ ตั้งนี้วิทยาลัยมีการปฏิบัติตามแผนยุทธศาสตร์และแผนพัฒนาวิทยาลัย ไม่น้อยกว่าร้อยละ ๘๐ ของกลยุทธ์และยุทธศาสตร์ของวิทยาลัย และมีการจัดทำแผนยุทธศาสตร์การเงิน แผนปฏิบัติการประจำปีโดยการมีส่วนร่วมของบุคลากรและทุกภาคส่วนเป็นประจำทุกปี และมีแผนพัฒนาวิทยาลัยระยะ ๕ ปี เป็นแนวทางในการดำเนินการ

➢ กลยุทธ์ที่ ๒๑ พัฒนาระบบและกลไกการติดตามการประเมินผลอย่างมีประสิทธิภาพสรุปผลการดำเนินการ ตั้งนี้มีการดำเนินการประกันคุณภาพการศึกษาเพื่อติดตามผลการดำเนินงานจากคณะกรรมการตรวจประเมินคุณภาพการศึกษาทั้งภายในและภายนอกเป็นประจำทุกปี สำหรับผลการประเมินคุณภาพการศึกษาของวิทยาลัยสงฆ์นครสวรรค์ ปีการศึกษา ๒๕๕๕ มีผลการประเมินเท่ากับ ๒.๙๐ ปีการศึกษา ๒๕๕๖ มีผลการประเมินเท่ากับ ๔.๑๔ และปีการศึกษา ๒๕๕๗ มีผลการประเมินเท่ากับ ๓.๑๔

➢ กลยุทธ์ที่ ๒๒ พัฒนาและส่งเสริมศักยภาพของบุคลากรให้มีความเป็นสากลสรุปผลการดำเนินการ ตั้งนี้บุคลากรวิทยาลัยสงฆ์นครสวรรค์ทั้งสายวิชาการและสายสนับสนุนได้รับการพัฒนา ทั้งการศึกษาต่อ/การฝึกอบรม/ดูงาน/ประชุมและสัมมนาทั้งในประเทศและต่างประเทศทุกปีการศึกษา คิดเป็นร้อยละ ๑๐๐

➢ กลยุทธ์ที่ ๒๓ ส่งเสริมสวัสดิการบุคคลสรุปผลการดำเนินการ ตั้งนี้วิทยาลัยมีการดำเนินการจัดสวัสดิการแก่บุคลากรของวิทยาลัยเป็นประจำทุกปีงบประมาณ เช่น ส่งเสริมให้ศึกษาต่อ จัดอบรมสัมมนาให้ความรู้ จัดกิจกรรมศึกษาดูงาน ส่งเสริมให้เข้าร่วมกิจกรรมกีฬาบุคลากรมหาวิทยาลัย ค่ารักษาพยาบาล ค่าเล่าเรียนบุตร เป็นต้น

➢ กลยุทธ์ที่ ๒๔ พัฒนาทรัพยากรและระบบเทคโนโลยีสารสนเทศเพื่อการบริหารจัดการให้มีประสิทธิภาพระดับสากลสรุปผลการดำเนินการ ตั้งนี้วิทยาลัยสงฆ์นครสวรรค์มีการดำเนินการตามแผนพัฒนาระบบเทคโนโลยีสารสนเทศเพื่อการบริหารของวิทยาลัย เช่น ระบบการเงินระบบงบประมาณ ระบบพัสดุ ระบบห้องสมุด และระบบทะเบียนนิสิตออนไลน์

➢ กลยุทธ์ที่ ๒๕ พัฒนาระบบและกลไกการบริหารจัดการทางการเงินและงบประมาณของวิทยาลัยให้มีภูมิคุ้มกันสรุปผลการดำเนินการ ตั้งนี้มีการดำเนินการด้านการเงินและงบประมาณตามแผนกลยุทธ์ทางการเงินวิทยาลัยสงฆ์นครสวรรค์ และแผนปฏิบัติการประจำปีงบประมาณ พ.ศ.๒๕๕๕-๒๕๕๙ และมีการสรุปรายงานผลตามแผนที่วางไว้ทุกปีงบประมาณ

### ๓. ปัญหา/อุปสรรค ในการดำเนินงานตามแผนฯ ๑๑

๑. การจัดทำเกณฑ์ตัวชี้วัดให้ครอบคลุมกลยุทธ์ ในบางแผนงานหรือโครงการยังขาดการวิเคราะห์อย่างรอบด้าน โดยบางตัวชี้วัดไม่ได้ดำเนินการ หรือได้ดำเนินการแต่ไม่มีการเก็บรวบรวมข้อมูล จึงไม่มีรายงานการดำเนินงาน และบางตัวชี้วัดยังเขียนรายงานไม่ชัดเจน

๒. ความเป็นนานาชาติด้านหลักสูตรและการจัดการเรียนการสอนยังมีน้อย และไม่มีตัวชี้วัดกำหนดไว้จึงไม่สามารถปรากฏในรายงานผลการดำเนินการ

๓. ยังมีการขับเคลื่อนและให้ความสำคัญน้อยในเรื่องการวิจัยประเมินหลักสูตร เพื่อการปรับปรุงหลักสูตรและพัฒนาหลักสูตรให้สอดคล้องกับความต้องการของสังคม

๔. ในด้านกิจกรรมพัฒนาผู้เรียน กิจกรรมส่งเสริมคุณลักษณะอันพึงประสงค์ตามกรอบแนวคิด ๙ ประการ ยังไม่มีรูปแบบ ตัวกิจกรรม โครงการ รวมถึงตัวชี้วัดที่ชัดเจนพอเป็นแนวทางและแบบปฏิบัติที่ดีทั้งในระดับส่วนกลาง ส่วนวิทยาเขต หรือวิทยาลัยสงฆ์

๕. ในการพัฒนาตำแหน่งทางวิชาการของอาจารย์ในห้วงเวลาที่ผ่านมามีความเป็นไปได้ยาก เนื่องจากติดกฎระเบียบของมหาวิทยาลัย ซึ่งอาจารย์ส่วนมากเป็นบุคลากรอัตราจ้างไม่มีเลขบรรจุ ประกอบกับมีอายุสัญญาแค่ ๑ ปี

๖. จำนวนอาจารย์ที่มีทักษะความสามารถในการวิจัยยังมีน้อย โดยเฉพาะทักษะในการใช้เขียนข้อเสนอโครงการวิจัย แผนงานวิจัย รวมถึงทักษะในการเก็บข้อมูล การวิเคราะห์สถิติหรือข้อมูลขั้นสูง เพื่อการพัฒนาองค์ความรู้ใหม่ๆ ที่ได้จากการวิจัยนำมาสู่การพัฒนาจัดการเรียนการสอน

๗. หลักสูตร กิจกรรม หรือโครงการทำนุบำรุงศิลปวัฒนธรรม ควรมีแนวปฏิบัติหรือรูปแบบที่ใหม่เพื่อการเข้าถึงเด็กและเยาวชน รวมถึงการพัฒนาเครื่องมือวัดผลประเมินผลและการรายงานสรุปที่ทันต่อโลกและเหตุการณ์

๘. หลักเกณฑ์ วิธีการ และเครื่องมือสนับสนุนการวิเคราะห์ต้นทุนต่อหน่วย รวมถึงแผนพัฒนาความเสี่ยง ที่ผ่านมามีไม่ชัดเจนเป็นรูปธรรมประกอบกับยังไม่มีเจ้าภาพหลักหรือเจ้าภาพร่วมในการดำเนินการอย่างจริงจังและต่อเนื่อง

๙. การจัดทำเอกสารวิเคราะห์ค่าใช้จ่าย ยังไม่ดำเนินการวิเคราะห์เป็นเอกสารให้ชัดเจนเป็นรูปธรรม

๑๐. ระบบการระดมทุน กิจกรรมการระดมทุนสนับสนุนการดำเนินงานของมหาวิทยาลัย ยังไม่เป็นรูปธรรม ปัจจุบันยังอาศัยศักยภาพ ความสามารถ และบารมีของผู้นำเป็นเครื่องชี้วัด หากจะทำให้เกิดความยั่งยืนและเป็นระบบควรที่จะมีการKM ในเรื่องนี้อย่างจริงจังมากขึ้น

### ๔. ภาพ มจร. ใหม่โนคติของท่านในอีก ๕ ปีข้างหน้า

หลังจากที่มีราชกิจจานุเบกษาประกาศเรื่องการจัดตั้งวิทยาเขตนครสวรรค์ เล่มที่ ๑๓๓ ตอนพิเศษ ๑๓๔ ง ลงวันที่ ๑๓ มิถุนายน ๒๕๕๙ หน้าที่ ๒๐ ความว่า เพื่อให้การดำเนินการจัดตั้งวิทยาเขตของมหาวิทยาลัยมหาจุฬาลงกรณราชวิทยาลัยดำเนินไปด้วยความเรียบร้อย มีประสิทธิภาพและบรรลุวัตถุประสงค์ตามนโยบายของมหาวิทยาลัย อาศัยอำนาจตามความในมาตรา ๙ มาตรา ๑๙ (๒) และ(๔) แห่งพระราชบัญญัติ มหาวิทยาลัยมหาจุฬาลงกรณราชวิทยาลัย พ.ศ. ๒๕๔๐ และมติสภามหาวิทยาลัย โดยยกฐานะวิทยาลัยสงฆ์นครสวรรค์ของมหาวิทยาลัยมหาจุฬาลงกรณราชวิทยาลัย ซึ่งตั้งอยู่ ณ ตำบลนครสวรรค์ออก อำเภอเมืองนครสวรรค์ จังหวัดนครสวรรค์ ขึ้นเป็นวิทยาเขต

นครสวรรค์ ถือเป็นนิมิตหมายที่ดีที่แสดงให้เห็นถึงศักยภาพและคุณภาพในการจัดการเรียนการสอน และการบริหารจัดการที่ดีของวิทยาลัยสงฆ์ที่มุ่งพัฒนาเป็นระยะเวลา ๒๐ ปีเต็ม และในอีก ๕ ปีข้างหน้าวิทยาเขตนครสวรรค์โดย พระเทพปริยัติเมธี, ผศ.ดร. รก.รองอธิการบดีวิทยาเขตนครสวรรค์ ได้กำหนดวิสัยทัศน์ ยุทธศาสตร์ และพันธกิจ ที่จะมุ่งพัฒนาวิทยาเขตนครสวรรค์ให้ก้าวไปสู่ความเป็นเลิศใน ๓ ด้านหลัก คือ ความเป็นเลิศในทางวิชาการ ความเป็นเลิศในการวิจัย และความเป็นเลิศในด้านภาษาโดยเฉพาะภาษาอังกฤษ ภาษาจีน ทั้งนี้เพื่อรองรับกับการพัฒนาในการเป็นส่วนหนึ่งของประชาคมอาเซียน พร้อมกับมีแนวนโยบายที่สำคัญในการที่จะเป็นศูนย์กลางทางการบริการวิชาการด้านพระพุทธศาสนาแก่สังคมและเป็นศูนย์กลางการศึกษาพระพุทธศาสนาในระดับชาติและอาเซียน

ดังนั้นในอีก ๕ ปีข้างหน้าบัณฑิตที่ได้รับการศึกษาที่มหาวิทยาลัยมหาจุฬาลงกรณราชวิทยาลัย วิทยาเขตนครสวรรค์ จะต้องเป็นผู้ที่มีภูมิรู้ ภูมิธรรม และภูมิปัญญา ซึ่งจะเป็นภูมิคุ้มกันสำคัญในการออกไปรับใช้สังคมและประเทศชาติ โดยเฉพาะอย่างยิ่งการเป็นบัณฑิต มหาบัณฑิต และดุสิตบัณฑิตที่เปี่ยมด้วยคุณธรรม จริยธรรม มีทักษะทางปัญญา มีทักษะความสัมพันธ์ระหว่างบุคคล มีความรับผิดชอบ มีทักษะวิเคราะห์เชิงตัวเลขและการสื่อสารและการใช้เทคโนโลยีสารสนเทศ เพื่อให้เป็นที่ต้องการของตลาดแรงงานและสามารถปฏิบัติงานในระดับนานาชาติได้ โดยมีการจัดการเรียนการสอนที่มีคุณภาพและได้มาตรฐานสากล สามารถตอบสนองต่อความต้องการของผู้เรียนและสังคม มีผลงานวิจัยทางพระพุทธศาสนาที่ได้รับการเผยแพร่และถูกนำไปใช้ประโยชน์จนเป็นที่ยอมรับทั้งในระดับชาติและระดับนานาชาติวิทยาเขตนครสวรรค์จะต้องเป็นแหล่งเรียนรู้ทางด้านพระพุทธศาสนา ศิลปะ วัฒนธรรมและภูมิปัญญาท้องถิ่นอย่างยั่งยืน และต้องเป็นเลิศในการให้บริการทางด้านพระพุทธศาสนาแก่สังคมและชุมชนทุกระดับ ในส่วนของระบบการบริหารจัดการนั้นวิทยาเขตนครสวรรค์จะให้ความสำคัญและเร่งพัฒนาขีดความสามารถในการบริหารจัดการภายใต้เอกลักษณ์และอัตลักษณ์ของมหาวิทยาลัย มีระบบการบริหารจัดการที่มีความคล่องตัว มีประสิทธิภาพ เกิดประโยชน์สูงสุดโดยยึดหลักธรรมมาภิบาล บุคลากรมีความสุขในการปฏิบัติงานและมีมาตรฐานการปฏิบัติงานอย่างมีอาชีพ รวมทั้งมุ่งพัฒนาคุณภาพนิสิต คณาจารย์และบุคลากรของมหาวิทยาลัยในด้านต่างๆ เพื่อยกระดับสู่มาตรฐานอาเซียน ภายใต้อุดมคติที่ว่า มีใจ ใช้ปัญญา เสียสละ อุตุน กตัญญู และรักองค์กร

## การวิเคราะห์สภาพแวดล้อม (SWOT Analysis)

มหาวิทยาลัยมหาจุฬาลงกรณราชวิทยาลัย วิทยาเขตนครสวรรค์

วิเคราะห์สภาพแวดล้อมมหาวิทยาลัยมหาจุฬาลงกรณราชวิทยาลัย วิทยาเขตนครสวรรค์  
(SWOT Analysis)

จุดแข็ง (Strengths)	จุดอ่อน (Weaknesses)
๑. ผู้บริหารมีภาวะผู้นำสูง ๒. มีความเชี่ยวชาญด้านพระพุทธศาสนา ๓. บุคลากรมีความสามัคคี ประองคอง ช่วยงานกัน ๔. อาคารสถานที่มีความพร้อม ๕. หลักสูตรได้มาตรฐาน สกอ.	๑. งบประมาณในการบริหารไม่เพียงพอ ๒. การจัดเก็บรายได้ไม่เป็นไปตามเป้าหมาย ๓. สาขาวิชาไม่เป็นที่นิยม ๔. บุคลากรอัตราจ้างมากกว่าบุคลากรในบ ๕. ขาดระบบกลไกการสนับสนุนการสร้าง งานวิจัย/บริการวิชาการกับองค์กรภายนอก
โอกาส (Opportunities)	ภาวะคุกคาม (Threats)
๑. เป็นทางเลือกทางการศึกษาสำหรับผู้มีทุนน้อย ๒. ผลผลิตเป็นที่ต้องการของสังคม (คุณธรรม จริยธรรม) ๓. เป็นมหาวิทยาลัยที่มีทุนทางสังคมสูง ๔. ฝ่ายบ้านเมืองและคณะสงฆ์ให้ความอุปถัมภ์ ๕. เข้าถึงสังคมได้ง่าย ใกล้ชิดกับสังคมอย่างมาก	๑. มีสถาบันอุดมศึกษาหลายแห่ง การแข่งขันสูง ๒. สังคมยังไม่เข้าใจหรือรู้ว่าวิทยาเขตจัด การศึกษาในเรื่องใด ๓. เครือข่ายระหว่างสถาบันการศึกษายังมีน้อย ๔. สภาพเศรษฐกิจตกต่ำ ทำให้การจัดการศึกษา ได้รับผลกระทบ ๕. ความไม่แน่นอนของนโยบายภาครัฐ ความไม่ แน่นอนในการจัดการศึกษา

## SWOT MATRIX

มหาวิทยาลัยมหาจุฬาลงกรณราชวิทยาลัย วิทยาเขตนครสวรรค์

Internal factors	<b>จุดแข็ง (Strengths)</b> ๑.ผู้บริหารมีภาวะผู้นำสูง ๒.มีความเชี่ยวชาญด้านพระพุทธศาสนา ๓.บุคลากรมีความสามัคคี ประองตอง ช่วยงานกัน ๔.อาคารสถานที่มีความพร้อม ๕.หลักสูตรได้มาตรฐาน สกอ.	<b>จุดอ่อน (Weaknesses)</b> ๑.งบประมาณในการบริหารไม่เพียงพอ ๒.การจัดเก็บรายได้ไม่เป็นไปตามเป้าหมาย ๓.สาขาวิชาไม่เป็นที่นิยม ๔.บุคลากรอัตราจ้างมากกว่าบุคลากรในงบ ๕.ขาดระบบกลไกการสนับสนุนการสร้างงานวิจัย/บริการวิชาการกับองค์กรภายนอก
External factors		
<b>โอกาส (Opportunities)</b>	<b>กลยุทธ์เชิงรุก SO Strategies</b>	<b>กลยุทธ์เชิงป้องกัน WO Strategies</b>
๑.เป็นทางเลือกทางการศึกษาสำหรับผู้มีทุนน้อย ๒.ผลผลิตเป็นที่ต้องการของสังคม (คุณธรรม จริยธรรม) ๓.เป็นมหาวิทยาลัยที่มีทุนทางสังคมสูง ๔.ฝ่ายบ้านเมืองและคณะสงฆ์ให้ความอุปถัมภ์ ๕.เข้าถึงสังคมได้ง่าย ใกล้ชิดกับสังคมอย่างมาก		
<b>ภาวะคุกคาม (Threats)</b>	<b>กลยุทธ์เชิงแก้ไข ST Strategies</b>	<b>กลยุทธ์เชิงรับ WT Strategies</b>
๑.มีสถาบันอุดมศึกษาหลายแห่ง การแข่งขันสูง ๒.สังคมยังไม่เข้าใจหรือรู้ว่าวิทยาเขตจัดการศึกษาในเรื่องใด ๓.เครือข่ายระหว่างสถาบันการศึกษายังมีน้อย ๔.สภาพเศรษฐกิจตกต่ำ ทำให้การจัดการศึกษาได้รับผลกระทบ ๕.ความไม่แน่นอนของนโยบายภาครัฐ ความไม่แน่นอนในการจัดการศึกษา		

## จาก TOWS MATRIX สามารถสร้างกลยุทธ์ได้ ๖๑ กลยุทธ์ ดังต่อไปนี้

### มหาวิทยาลัยมหาจุฬาลงกรณราชวิทยาลัย วิทยาเขตนครสวรรค์

๑. กลยุทธ์เชิงรุก (SO/ Aggressive Strategies) ซึ่งเป็นการนำจุดแข็งภายในและจุดแข็งภายนอกมาสร้างโอกาสในการดำเนินงานของวิทยาเขต จำนวน ๒๕ กลยุทธ์
๒. กลยุทธ์เชิงแก้ไข (WO/ Turnaround Strategies) ซึ่งเป็นการนำจุดแข็งภายนอกมาพัฒนาจุดอ่อนภายใน เพื่อสร้างโอกาสในการดำเนินงานของวิทยาเขต จำนวน ๑๒ กลยุทธ์
๓. กลยุทธ์เชิงป้องกัน (ST/ Defensive Strategies) ซึ่งเป็นการนำจุดแข็งภายในและจุดอ่อนอ่อนภายนอก เพื่อสร้างโอกาสในการป้องกันการดำเนินงานของวิทยาเขต จำนวน ๙ กลยุทธ์
๔. กลยุทธ์เชิงรับ (WT/ Retrenchment Strategies) ซึ่งเป็นการหลีกเลี่ยงจุดอ่อนภายในและจุดอ่อนภายนอก เพื่อสร้างโอกาสในการดำเนินงานของวิทยาเขต จำนวน ๑๕ กลยุทธ์



## ส่วนที่ ๒

แผนพัฒนามหาวิทยาลัยมหาจุฬาลงกรณราชวิทยาลัย วิทยาเขตนครสวรรค์  
ในช่วงแผนพัฒนาการศึกษาระดับอุดมศึกษา ระยะที่ ๑๒  
(๒๕๖๐-๒๕๖๔)



**แผนพัฒนามหาวิทยาลัยมหาจุฬาลงกรณราชวิทยาลัย**  
**วิทยาเขตนครสวรรค์**  
**ในช่วงแผนพัฒนาการศึกษาระดับอุดมศึกษา ระยะที่ ๑๒ (พ.ศ. ๒๕๖๐ - ๒๕๖๔)**



## ปณิธาน

**“เป็นสถานศึกษาพระไตรปิฎกและวิชาชั้นสูงสำหรับพระภิกษุสามเณรและคฤหัสถ์”**

เป็นไปตามพระราชประสงค์ของล้นเกล้าฯ รัชกาลที่ ๕ ที่ทรงสถาปนามหาวิทยาลัยขึ้นในปี พ.ศ. ๒๔๓๙ ที่จะให้มหาวิทยาลัยแห่งนี้ “เป็นสถานที่ศึกษาพระไตรปิฎกและวิชาชั้นสูงสำหรับพระภิกษุสามเณรและคฤหัสถ์” พระไตรปิฎกก็คือพระพุทธศาสนา ส่วนวิชาชั้นสูงนั้นมีสองความหมาย ความหมายแรกคือ อุดมวิชา หมายถึง การปฏิบัติวิปัสสนากัมมัฏฐานให้เกิดมรรคผลจนได้วิปัสสนาญาณ เป็นการพัฒนาจิตใจของตนเพื่อนำไปพัฒนาสังคม ประการที่สองคือ อุดมศึกษา หมายถึง ศาสตร์สมัยใหม่ที่ทางโลกเขาเรียนกัน แต่ไม่ใช่เป็นการเรียนแยกกัน ให้บูรณาการกัน เนื่องจากในรัชสมัยของรัชกาลที่ ๕ ได้มีการแบ่งการศึกษาออกเป็น ๔ ระดับ คือบูรพศึกษา (การศึกษาเบื้องต้น) ปฐมศึกษา (การศึกษาชั้นปฐม) มัธยมศึกษา (การศึกษาชั้นกลาง) และอุดมศึกษา (การศึกษาชั้นอุดมหรือชั้นสูง) จึงใช้คำว่าวิชาชั้นสูงคืออุดมศึกษา แต่ไม่ได้เปิดการศึกษาในรัชสมัยของรัชกาลที่ ๕

## ปรัชญา

**“จัดการศึกษาพระพุทธศาสนา บูรณาการกับศาสตร์สมัยใหม่ พัฒนาจิตใจและสังคม”**

จากปณิธานที่มหาวิทยาลัยได้กำหนดให้เป็นไปตามพระราชประสงค์ของล้นเกล้าฯ รัชกาลที่ ๕ ที่ทรงสถาปนามหาวิทยาลัยขึ้นในปี พ.ศ. ๒๔๓๙ ที่จะให้มหาวิทยาลัยแห่งนี้ “เป็นสถานที่ศึกษาพระไตรปิฎกและวิชาชั้นสูงสำหรับพระภิกษุสามเณรและคฤหัสถ์” พระไตรปิฎกก็คือพระพุทธศาสนา ได้ประโยคแรกคือ “การจัดการพระพุทธศาสนา” ประโยคที่สองและประโยคที่สาม มาจากคำว่า “วิชาชั้นสูง” ซึ่งมีสองความหมาย คือ ความหมายแรก หมายถึง อุดมศึกษา คือศาสตร์สมัยใหม่ที่เรียนกันในระดับอุดมศึกษา แต่ไม่ใช่เรียนแยกกัน ท่านให้บูรณาการกัน กับพระพุทธศาสนา จึงเป็นประโยคที่สอง “บูรณาการกับศาสตร์สมัยใหม่” และต่อมาบูรพาจารย์ผู้ฟื้นฟูการศึกษาในปี พ.ศ. ๒๔๙๐ ได้ให้ความหมายที่สองของวิชาชั้นสูงว่า หมายถึง อุดมวิชา คือการปฏิบัติวิปัสสนากัมมัฏฐานให้เกิดมรรคผลจนได้วิปัสสนาญาณ เป็นการพัฒนาจิตใจของตนเพื่อนำไปพัฒนาสังคม จึงพัฒนามาเป็นประโยคที่สาม “พัฒนาจิตใจและสังคม” จึงได้กำหนดเป็นปรัชญาของมหาวิทยาลัยสืบมา

## วิสัยทัศน์

### ๑. วิสัยทัศน์มหาวิทยาลัยมหาจุฬาลงกรณราชวิทยาลัย

“มหาวิทยาลัยพระพุทธศาสนาระดับโลก”

World Class Buddhist University, WCBU

จากกระบวนการวิเคราะห์สภาพแวดล้อมทั้งปัจจัยภายในและภายนอก ที่ผู้เกี่ยวข้องทุกภาคส่วนได้ดำเนินการมา จึงเกิดวิสัยทัศน์ที่เป้าหมายร่วมกัน ที่จะทำให้มหาวิทยาลัย “เป็นมหาวิทยาลัยที่จัด การศึกษาพระพุทธศาสนาที่ได้มาตรฐานและเป็นที่ยอมรับในระดับโลก เป็นที่รู้จักของนานาชาติจากผลการ ดำเนินงานของผู้บริหารและผลงานของบุคลากร”

**มหาวิทยาลัยพระพุทธศาสนา :** บุคลากรมีความเชี่ยวชาญสามารถบูรณาความรู้ด้านพระพุทธศาสนากับ ศาสตร์สมัยใหม่ มีทรัพยากร และองค์ความรู้หลักด้านพระพุทธศาสนาเพิ่มขึ้น

**ระดับโลก :** มีบุคลากรและนิสิตชาวต่างประเทศ มีเครือข่ายความร่วมมือ และหน่วยจัดการศึกษาใน ต่างประเทศ เพิ่มขึ้น

### ๒. วิสัยทัศน์มหาวิทยาลัยมหาจุฬาลงกรณราชวิทยาลัย วิทยาเขตนครสวรรค์

“ศูนย์กลางการศึกษาพระพุทธศาสนาและวิจัย

บูรณาการกับศาสตร์สมัยใหม่ ในระดับชาติและนานาชาติ”

จากกระบวนการวิเคราะห์สภาพแวดล้อมทั้งปัจจัยภายในและภายนอก ที่ผู้เกี่ยวข้องทุกภาคส่วนได้ดำเนินการมา จึงเกิดวิสัยทัศน์ที่เป้าหมายร่วมกัน ที่จะทำให้มหาวิทยาลัย “เป็นมหาวิทยาลัยที่จัด การศึกษาการศึกษาพระพุทธศาสนาและวิจัยบูรณาการกับศาสตร์สมัยใหม่ที่ได้มาตรฐานและเป็นที่ยอมรับในระดับชาติและนานาชาติ เป็นที่รู้จักของนานาชาติจากผลการดำเนินงานของผู้บริหารและผลงานของบุคลากร”

**ศูนย์กลางการศึกษาพระพุทธศาสนาและวิจัย บูรณาการกับศาสตร์สมัยใหม่:** บุคลากรมีความเชี่ยวชาญสามารถบูรณาความรู้ด้านพระพุทธศาสนากับ ศาสตร์สมัยใหม่ มีทรัพยากร และองค์ความรู้หลักด้านพระพุทธศาสนาเพิ่มขึ้น

**ระดับชาติและนานาชาติ:** มีบุคลากรและนิสิตชาวต่างประเทศ มีเครือข่ายความร่วมมือ และหน่วยจัดการศึกษาใน ต่างประเทศ เพิ่มขึ้น

## พันธกิจ

ผลิตบัณฑิตให้มีคุณภาพ

วิจัยและพัฒนา

ส่งเสริมพระพุทธศาสนาและบริการวิชาการแก่สังคม

ทำนุบำรุงศิลปและวัฒนธรรม

ผลิตบัณฑิตให้มีคุณภาพ เป็นไปตามกรอบมาตรฐานคุณวุฒิแห่งชาติ (TQF) โดยใช้หลักธรรมทาง พระพุทธศาสนาบูรณาการในกระบวนการจัดการเรียนสอน เพื่อให้ได้บัณฑิตที่มีคุณภาพ เป็นไปตามจุดมุ่งหมาย ของแผนพัฒนาการศึกษาแห่งชาติที่ให้การศึกษเป็นเครื่องมือของโลก ในการพัฒนาทรัพยากรมนุษย์ให้มีความเป็น พลเมือง (เมืองค์ประกอบ ๔ ด้าน คือ มีคุณลักษณะนิสัย และพฤติกรรมที่พึงประสงค์ เมืองค์ความรู้ที่สำคัญใน ศตวรรษที่ ๒๑ มีทักษะการเรียนรู้ในศตวรรษที่ ๒๑ และมีทักษะการดำรงชีวิต) และมีคุณลักษณะบัณฑิตที่พึง ประสงค์ตามวลักษณะของบัณฑิต ๙ ประการ คือ

- |   |                  |
|---|------------------|
| ๑) มีปฏิปทาน่าเลื่อมใส                    | M = Morality     |
| ๒) รู้เท่าทันความเปลี่ยนแปลงของสังคม      | A = Awareness    |
| ๓) มีศรัทธาอุทิศตนเพื่อพระพุทธศาสนา       | H = Helpfulness  |
| ๔) มีความสามารถและทักษะด้านภาษา           | A = Ability      |
| ๕) ใฝ่รู้ใฝ่คิด                           | C = Curiosity    |
| ๖) รู้จักเสียสละเพื่อส่วนรวม              | H = Hospitality  |
| ๗) มีโลกทัศน์กว้างไกล                     | U = Universality |
| ๘) เป็นผู้นำด้านจิตใจและปัญญา             | L = Leadership   |
| ๙) มีศักยภาพพร้อมที่จะใช้และพัฒนานวัตกรรม | A = Aspiration   |

วิจัยและพัฒนา หมายถึง การวิจัยและค้นคว้า เพื่อสร้างองค์ความรู้ควบคู่ไปกับกระบวนการเรียน การสอน เน้นการพัฒนาองค์ความรู้ในพระไตรปิฎก โดยวิธีสหวิทยาการแล้ว น ้องค์ความรู้ที่ค้นพบมา ประยุกต์ใช้แก้ปัญหา ศิลธรรม และจริยธรรมของสังคม รวมทั้งพัฒนาคุณภาพ งานวิชาการด้าน พระพุทธศาสนา โดยความร่วมมือกับสถาบันการศึกษาที่มีชื่อเสียงทั้งภายในประเทศ และต่างประเทศเพื่อ พัฒนาคุณภาพนักวิจัยและงานวิจัยให้มีคุณภาพและความเป็นสากลได้อย่างมี ประสิทธิภาพ

ส่งเสริมพระพุทธศาสนาและบริการวิชาการแก่สังคม หมายถึง การส่งเสริม พระพุทธศาสนาและ บริการวิชาการแก่สังคม ตามปณิธานการจัดตั้งมหาวิทยาลัย ด้วยการปรับปรุง กิจกรรมต่างๆ ให้ประสาน สอดคล้อง เอื้อต่อการส่งเสริม สนับสนุนกิจการคณะสงฆ์ สร้างความรู้ ความเข้าใจหลักคำสอนทาง พระพุทธศาสนา สร้างจิตสำนึกด้านคุณธรรม จริยธรรมแก่ประชาชน จัด ประชุม สัมมนา และฝึกอบรม เพื่อพัฒนาพระสงฆ์และบุคลากรทางศาสนา ให้มีศักยภาพในการธำรง รักษา เผยแผ่หลักคำสอน และเป็น แกนหลักในการพัฒนาจิตใจในวงกว้าง

ทำนุบำรุงศิลปะและวัฒนธรรม หมายถึง การเสริมสร้างและพัฒนาแหล่งการเรียนรู้ด้านการทำนุบำรุงศิลปวัฒนธรรม ให้เอื้อต่อการศึกษา เพื่อสร้างจิตสำนึกและความภาคภูมิใจในความเป็นไทย สนับสนุนให้มีการน ำภูมิปัญญาท้องถิ่น มาเป็นรากฐานของการพัฒนาอย่างมีคุณภาพ

เอกลักษณ์

“บริการวิชาการด้านพระพุทธศาสนา”

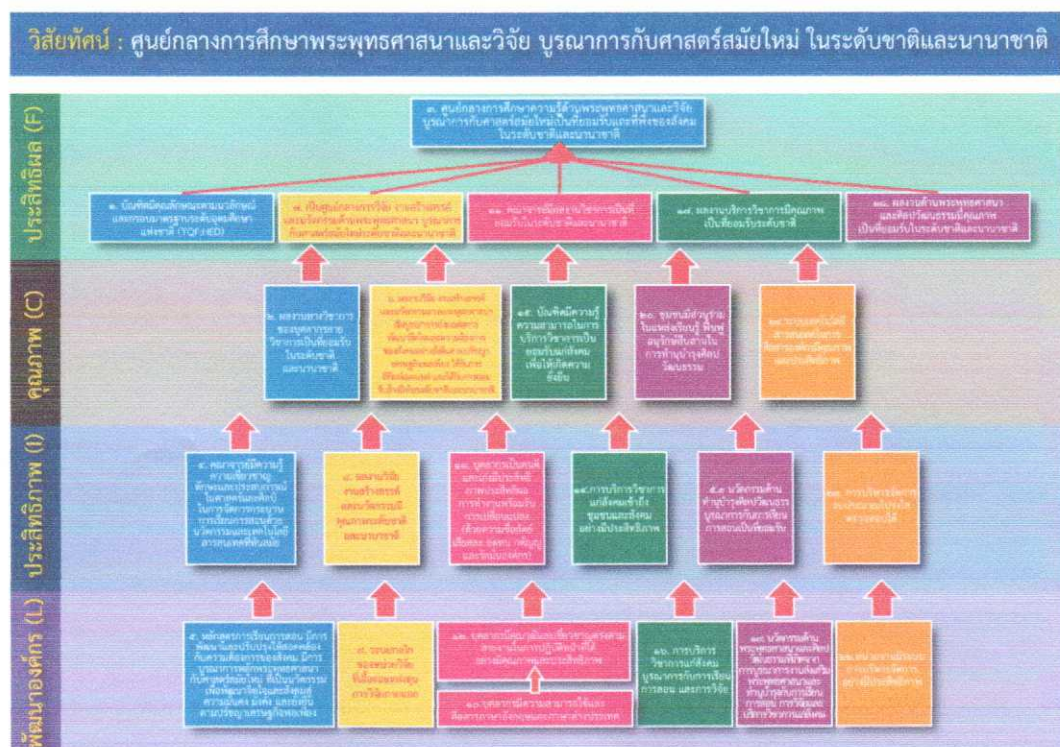
อัตลักษณ์

“ประยุกต์พระพุทธศาสนาเพื่อพัฒนาจิตใจและสังคม”

วัฒนธรรมองค์กร

“ยิ้ม ไหว้ ทักทาย ขอโทษ ขอขอบคุณ”

Strategy Map



## นิยามเป้าประสงค์

เป้าประสงค์	นิยาม
<b>ยุทธศาสตร์ที่ ๑ พัฒนางานวิชาการ</b>	
๑. บัณฑิตมีคุณลักษณะตามนวัตกรรมและกรอบมาตรฐานระดับอุดมศึกษาแห่งชาติ (TQF:HED)	คุณภาพของบัณฑิตมีเมื่อจบการหลักสูตรต้องมีคุณลักษณะตามนวัตกรรมและกรอบมาตรฐานระดับอุดมศึกษาแห่งชาติ (TQF:HED)
๒. ผลงานทางวิชาการของบุคลากรสายวิชาการ เป็นที่ยอมรับในระดับชาติ และนานาชาติ	จำนวนผลงานทางวิชาการของบุคลากรสายวิชาการเป็นที่ยอมรับในระดับชาติ และนานาชาติ
๓. ศูนย์กลางการศึกษาความรู้ด้านพระพุทธศาสนาและวิจัย บูรณาการกับศาสตร์สมัยใหม่เป็นที่ยอมรับและที่พึงของสังคมในระดับชาติและนานาชาติ	มีการนำหลักพระพุทธศาสนาไปประยุกต์เชื่อมโยงกับศาสตร์อื่น ในหลักสูตร เพื่อให้เกิดองค์ความรู้ในการพัฒนาและสร้างความเข้มแข็งของชุมชนและสังคมเป็นที่ยอมรับและที่พึงของสังคมในระดับชาติและนานาชาติ
๔. คณาจารย์มีความรู้ ความเชี่ยวชาญ ทักษะ และประสบการณ์ในศาสตร์และศิลป์ ในการจัดการกระบวนการเรียนการสอนด้วยนวัตกรรมและเทคโนโลยีสารสนเทศที่ทันสมัย	ผลการจัดการเรียนการสอนของคณาจารย์มีความรู้ ความเชี่ยวชาญ ทักษะและประสบการณ์ในศาสตร์และศิลป์ ในการจัดการกระบวนการเรียนการสอนด้วยนวัตกรรมและเทคโนโลยีสารสนเทศที่ทันสมัย
๕. หลักสูตรการเรียนการสอน มีการพัฒนาและปรับปรุงให้สอดคล้องกับความต้องการของสังคม มีการบูรณาการหลักพระพุทธศาสนา กับศาสตร์สมัยใหม่ ที่เป็นนวัตกรรม เพื่อพัฒนาจิตใจและสังคมสู่ความมั่นคง มั่งคั่ง และยั่งยืน ตามปรัชญาเศรษฐกิจพอเพียง	หลักสูตรของวิทยาเขตนครสวรรค์ ประกอบด้วยหลักสูตรการเรียนการสอน มีการพัฒนาและปรับปรุงให้สอดคล้องกับความต้องการของสังคม มีการบูรณาการหลักพระพุทธศาสนา กับศาสตร์สมัยใหม่ ที่เป็นนวัตกรรม เพื่อพัฒนาจิตใจและสังคมสู่ความมั่นคง มั่งคั่ง และยั่งยืน ตามปรัชญาเศรษฐกิจพอเพียง
<b>ยุทธศาสตร์ที่ ๒ พัฒนางานวิจัยและนวัตกรรม</b>	
๖. ผลงานวิจัย งานสร้างสรรค์ และนวัตกรรมทางพระพุทธศาสนาเชิงบูรณาการส่งผลกระทบต่อพัฒนาจิตใจและความต้องการของสังคมอย่างยั่งยืนตามปรัชญาเศรษฐกิจพอเพียง ได้รับการตีพิมพ์เผยแพร่ และได้รับการยอมรับอ้างอิงในระดับชาติและนานาชาติ	จำนวนผลงานวิจัย งานสร้างสรรค์ และนวัตกรรมทางพระพุทธศาสนาเชิงบูรณาการส่งผลกระทบต่อพัฒนาจิตใจและความต้องการของสังคมอย่างยั่งยืนตามปรัชญาเศรษฐกิจพอเพียง ได้รับการตีพิมพ์เผยแพร่ และได้รับการยอมรับอ้างอิงในระดับชาติและนานาชาติ

## นิยามเป้าประสงค์

เป้าประสงค์	นิยาม
๗. เป็นศูนย์กลางการวิจัย งานสร้างสรรค์ และนวัตกรรมด้านพระพุทธศาสนา บูรณาการกับศาสตร์สมัยใหม่ระดับชาติและนานาชาติ	เครือข่ายความร่วมมือ เพื่อการเป็นศูนย์กลางการวิจัย งานสร้างสรรค์ และนวัตกรรมด้านพระพุทธศาสนา บูรณาการกับศาสตร์สมัยใหม่ระดับชาติและนานาชาติ
๘. ผลงานวิจัย งานสร้างสรรค์ และนวัตกรรมมีคุณภาพระดับชาติและนานาชาติ	จำนวนผลงานวิจัย งานสร้างสรรค์ และนวัตกรรมมีคุณภาพระดับชาติและนานาชาติ
๙. ระบบกลไกของหน่วยวิจัยที่เอื้อต่อแหล่งทุนการวิจัยภายนอก	มีระบบกลไกของหน่วยวิจัยที่เอื้อต่อแหล่งทุนการวิจัยภายนอก
<b>ยุทธศาสตร์ที่ ๓ พัฒนาบุคลากร</b>	
๑๐. บุคลากรมีความสามารถใช้และสื่อสารภาษาอังกฤษและภาษาต่างประเทศ	บุคลากรของวิทยาเขตมีความสามารถใช้และสื่อสารภาษาอังกฤษและภาษาต่างประเทศ
๑๑. คณาจารย์มีผลงานวิชาการเป็นที่ยอมรับในระดับชาติและนานาชาติ	มีจำนวนผลงานวิชาการของคณาจารย์เป็นที่ยอมรับในระดับชาติและนานาชาติ
๑๒. บุคลากรมีคุณวุฒิและเชี่ยวชาญตรงตามสายงานในการปฏิบัติหน้าที่ได้อย่างมีคุณภาพและประสิทธิภาพ	จำนวนบุคลากรมีคุณวุฒิและเชี่ยวชาญตรงตามสายงานในการปฏิบัติหน้าที่ได้อย่างมีคุณภาพและประสิทธิภาพ
๑๓. บุคลากรเป็นคนดีและเก่งมีประสิทธิภาพประสิทธิผลการทำงานพร้อมรับการเปลี่ยนแปลง (ด้วยความซื่อสัตย์ เสียสละอดทน กตัญญู และรักมันองค์กร)	บุคลากรของวิทยาเขตเป็นคนดีและเก่งมีประสิทธิภาพประสิทธิผลการทำงานพร้อมรับการเปลี่ยนแปลง (ด้วยความซื่อสัตย์ เสียสละอดทน กตัญญู และรักมันองค์กร)
<b>ยุทธศาสตร์ที่ ๔ พัฒนาการให้บริการวิชาการแก่สังคม</b>	
๑๔. การบริการวิชาการแก่สังคมเข้าถึงชุมชนและสังคมอย่างมีประสิทธิภาพ	บุคลากรของวิทยาเขตไปดำเนินการบริการวิชาการแก่สังคมเข้าถึงชุมชนและสังคมอย่างมีประสิทธิภาพ
๑๕. บัณฑิตมีความรู้ความสามารถในการบริการวิชาการเป็นยอมรับแก่สังคมเพื่อให้เกิดความยั่งยืน	บัณฑิตของวิทยาเขตนครสวรรค์มีความรู้ความสามารถในการบริการวิชาการเป็นยอมรับแก่สังคมเพื่อให้เกิดความยั่งยืน
๑๖. การบริการวิชาการแก่สังคม บูรณาการกับการเรียนการสอน และการวิจัย	การบริการวิชาการแก่สังคมนำมาเป็นส่วนหนึ่งของการบูรณาการกับการเรียนการสอน และการวิจัย
๑๗. ผลงานบริการวิชาการมีคุณภาพเป็นที่ยอมรับระดับชาติ	จำนวนผลงานบริการวิชาการมีคุณภาพเป็นที่ยอมรับระดับชาติ

## นิยามเป้าประสงค์

เป้าประสงค์	นิยาม
<b>ยุทธศาสตร์ที่ ๕ พัฒนาการทำนุบำรุงศิลปวัฒนธรรม</b>	
๑๘. ผลงานด้านพระพุทธศาสนาและศิลปวัฒนธรรมมีคุณภาพ เป็นที่ยอมรับในระดับชาติและนานาชาติ	จำนวนผลงานด้านพระพุทธศาสนาและศิลปวัฒนธรรมมีคุณภาพ เป็นที่ยอมรับในระดับชาติและนานาชาติ
๑๙. นวัตกรรมด้านพระพุทธศาสนาและศิลปวัฒนธรรมที่เกิดจากการบูรณาการงานส่งเสริมพระพุทธศาสนาและทำนุบำรุงกับการเรียนการสอน การวิจัยและบริการวิชาการแก่สังคม	การนำนวัตกรรมด้านพระพุทธศาสนาและศิลปวัฒนธรรมที่เกิดจากการบูรณาการงานส่งเสริมพระพุทธศาสนาและทำนุบำรุงกับการเรียนการสอน การวิจัยและบริการวิชาการแก่สังคม
๒๐. ชุมชนมีส่วนร่วมในแหล่งเรียนรู้ พื้นฟูอนุรักษ์สืบสานในการทำนุบำรุงศิลปวัฒนธรรม	ความร่วมมือระหว่างวิทยาเขตกับชุมชนมีส่วนร่วมในแหล่งเรียนรู้ พื้นฟูอนุรักษ์สืบสานในการทำนุบำรุงศิลปวัฒนธรรม
๒๑. นิสิตมีความเป็นเลิศด้านนวัตกรรมทำนุบำรุงศิลปวัฒนธรรมและสามารถถ่ายทอดความรู้ เป็นที่ยอมรับแก่สังคม	นิสิตมีมีทักษะ ความรู้ ความสามารถในความเป็นเลิศด้านนวัตกรรมทำนุบำรุงศิลปวัฒนธรรม และสามารถถ่ายทอดความรู้ เป็นที่ยอมรับแก่สังคม
<b>ยุทธศาสตร์ที่ ๖ พัฒนาการบริหารจัดการ</b>	
๒๒. หน่วยงานมีระบบการบริหารจัดการอย่างมีประสิทธิภาพ	มีระบบการจัดทำแผน ระบบการบริหารงานบุคคล ระบบบริหารงบประมาณ-การเงิน-พัสดุ และระบบการบริหารจัดการอื่น ๆ ที่จำเป็น ซึ่งอยู่ภายใต้ระบบการติดตาม และการประเมินผลของผู้บริหาร เพื่อการควบคุมและพัฒนา
๒๓. การบริหารจัดการงบประมาณโปร่งใสตรวจสอบได้	ระบบบริหารงบประมาณ-การเงิน-พัสดุ และระบบการบริหารจัดการอื่น ๆ โปร่งใสตรวจสอบได้
๒๔. ระบบเทคโนโลยีสารสนเทศในการสื่อสารองค์กรมีคุณภาพและประสิทธิภาพ	มีระบบเทคโนโลยีสารสนเทศในการสื่อสารนำมาใช้ในระบบการบริหารงานบุคคล ระบบบริหารงบประมาณ-การเงิน-พัสดุ และระบบการบริหารจัดการอื่น ๆ ที่จำเป็น ซึ่งอยู่ภายใต้ระบบการติดตาม และการประเมินผลของผู้บริหาร เพื่อการควบคุมและพัฒนา

รายละเอียดแผนพัฒนา  
มหาวิทยาลัยมหาจุฬาลงกรณราชวิทยาลัย  
วิทยาเขตนครสวรรค์  
ในช่วงแผนพัฒนาการศึกษาระดับอุดมศึกษา ระยะที่ ๑๒  
(พ.ศ. ๒๕๖๐-๒๕๖๔)



**ยุทธศาสตร์ที่ ๑** พัฒนางานวิชาการ  
**เป้าประสงค์ที่ ๑.๑** บัณฑิตมีคุณลักษณะตามคุณลักษณะและกรอบมาตรฐานระดับอุดมศึกษา  
 แห่งชาติ (TQF:HED)

**ตัวชี้วัดและค่าเป้าหมายตัวชี้วัดระดับเป้าประสงค์**

ตัวชี้วัด	หน่วย นับ	ค่าเป้าหมาย				
		๒๕๖๐	๒๕๖๑	๒๕๖๒	๒๕๖๓	๒๕๖๔
ระดับความพึงพอใจของผู้ใช้บัณฑิต ต่อคุณภาพบัณฑิตมีคุณลักษณะ ตามคุณลักษณะและกรอบมาตรฐาน ระดับอุดมศึกษาแห่งชาติ (TQF:HED)	ระดับ (๕)	๔	๔	๔	๔	๔
จำนวนนิสิตหรือบัณฑิตได้รับการ ยกย่องหรือได้รับรางวัลระดับชาติ หรือนานาชาติ	จำนวน	๕	๑๐	๑๕	๒๐	๒๕
ร้อยละของบัณฑิตมีงานทำหรือ ปฏิบัติหรือหน่วยงาน ศาสนกิจใน องค์กร	ร้อยละ	๑๒	๑๔	๑๖	๑๘	๒๐

**กลยุทธ์/ผู้รับผิดชอบระดับกลยุทธ์**

กลยุทธ์	ผู้รับผิดชอบ	แผนงาน/โครงการ
ส่งเสริมสนับสนุนการจัดการศึกษาตามหลัก พระพุทธศาสนาบูรณาการกับศาสตร์สมัยใหม่ เพื่อให้เกิดการพัฒนาบัณฑิตมีคุณลักษณะตามคุณ ลักษณะและกรอบมาตรฐานระดับอุดมศึกษา แห่งชาติ (TQF:HED)	ผอ.วิทยาลัยสงฆ์ นครสวรรค์	๑. โครงการพัฒนาศักยภาพ นิสิตให้มีคุณลักษณะตามคุณ ลักษณะและกรอบมาตรฐาน คุณวุฒิแห่งชาติ ๒. โครงการพัฒนาศักยภาพ การสอนสำหรับอาจารย์ ๓. โครงการจัดกิจกรรมเสริม หลักสูตรนิสิตวิทยาเขต นครสวรรค์ ๔. โครงการพัฒนาศักยภาพ ของนิสิต ๕. โครงการพัฒนาคุณธรรม จริยธรรม นิสิต ๖. โครงการกีฬาสัมพันธ์ วิทยาเขตนครสวรรค์

สนับสนุนงบประมาณโครงการพัฒนานิสิตให้มีคุณลักษณะตามคุณลักษณะและกรอบมาตรฐานระดับอุดมศึกษาแห่งชาติ (TQF:HED)	ผอ.สำนักวิทยาเขต	๑. โครงการส่งเสริมการจัดการเรียนการสอนโดยเน้นผู้เรียนเป็นสำคัญ ๒. โครงการปฏิบัติวิปัสสนากัมมัฏฐานเฉลิมพระเกียรติ นิสิตวิทยาเขตนครสวรรค์ ๓. โครงการเสริมสร้างศักยภาพ นิสิตในศตวรรษที่ ๒๑
ส่งเสริมสนับสนุนระบบประกันคุณภาพการศึกษาเพื่อพัฒนาคุณภาพนิสิตและบัณฑิต	ผอ.สำนักวิชาการ	๑. โครงการประกันคุณภาพการศึกษาเพื่อพัฒนาคุณภาพนิสิตและบัณฑิต ๒. โครงการอบรม สัมมนาให้ความรู้แก่นิสิตเรื่องการประกันคุณภาพการศึกษา

**เป้าประสงค์ที่ ๑.๒** ผลงานทางวิชาการของบุคลากรสายวิชาการเป็นที่ยอมรับในระดับชาติ และนานาชาติ

**ตัวชี้วัดและค่าเป้าหมายตัวชี้วัดระดับเป้าประสงค์**

ตัวชี้วัด	หน่วยนับ	ค่าเป้าหมาย				
		๒๕๖๐	๒๕๖๑	๒๕๖๒	๒๕๖๓	๒๕๖๔
ร้อยละของผลงานทางวิชาการของบุคลากรสายวิชาการที่ได้รับการตีพิมพ์หรือเผยแพร่ในระดับชาติและนานาชาติ	ร้อยละ	๕๐	๕๕	๖๐	๖๕	๗๐
จำนวนรางวัลของบุคลากรสายวิชาการที่ได้รับจากผลงานทางวิชาการในระดับชาติและนานาชาติ	จำนวน	๑๐	๑๒	๑๔	๑๖	๑๘

**กลยุทธ์/ผู้รับผิดชอบระดับกลยุทธ์**

กลยุทธ์	ผู้รับผิดชอบ	แผนงาน/โครงการ
ส่งเสริมสนับสนุนให้บุคลากรสายวิชาการได้รับการตีพิมพ์ผลงานทางวิชาการในระดับชาติหรือนานาชาติ	ผอ.วิทยาลัยสงฆ์นครสวรรค์	โครงการผลิตและพัฒนาตำราทางวิชาการ
ส่งเสริมสนับสนุนให้บุคลากรสายวิชาการเข้าร่วมประชุมเชิงปฏิบัติการทางวิชาการ และสร้างเครือข่ายกับภายนอก	ผอ.วิทยาลัยสงฆ์นครสวรรค์	โครงการอบรม สัมมนาเทคนิคการเขียนวิทยานิพนธ์และบทความทางวิชาการ

ส่งเสริมสนับสนุนการจัดประชุมทางวิชาการระดับชาติและนานาชาติ	ผอ.วิทยาลัยสงฆ์นครสวรรค์	โครงการประชุมทางวิชาการ (Proceedings)
ส่งเสริมสนับสนุนให้หน่วยงานและหลักสูตรงานจัดทำวารสารทางวิชาการและพัฒนาวารสารเดิมเข้าสู่ tci ฐาน ๑ และระดับนานาชาติ	ผอ.วิทยาลัยสงฆ์นครสวรรค์	๑. โครงการจัดทำวารสาร "บัณฑิตศึกษาปริทรรศน์ (วิทยาเขตนครสวรรค์)" ๒. โครงการจัดทำวารสาร "นครสวรรค์วิจัยวิชาการ"

**เป้าประสงค์ที่ ๑.๓** ศูนย์กลางการศึกษาความรู้ด้านพระพุทธศาสนาและวิจัย บูรณาการกับศาสตร์สมัยใหม่เป็นที่ยอมรับและที่พึ่งของสังคมในระดับชาติและนานาชาติ

**ตัวชี้วัดและค่าเป้าหมายตัวชี้วัดระดับเป้าประสงค์**

ตัวชี้วัด	หน่วยนับ	ค่าเป้าหมาย				
		๒๕๖๐	๒๕๖๑	๒๕๖๒	๒๕๖๓	๒๕๖๔
ระดับความพึงพอใจต่อศูนย์กลางการศึกษาความรู้ด้านพระพุทธศาสนาและวิจัย บูรณาการกับศาสตร์สมัยใหม่เป็นที่ยอมรับและที่พึ่งของสังคมในระดับชาติและนานาชาติ	ระดับคะแนน (๕)	๔	๔	๔	๔	๔
จำนวนของการสืบค้น อ้างอิง ศูนย์กลางการศึกษาความรู้ด้านพระพุทธศาสนาและวิจัย บูรณาการกับศาสตร์สมัยใหม่เป็นที่ยอมรับและที่พึ่งของสังคมในระดับชาติและนานาชาติ	จำนวน	๔๐	๕๐	๖๐	๗๐	๘๐

**กลยุทธ์/ผู้รับผิดชอบระดับกลยุทธ์**

กลยุทธ์	ผู้รับผิดชอบ	แผนงาน/โครงการ
ส่งเสริมสนับสนุนกิจกรรมและสร้างเครือข่ายของศูนย์กลางการศึกษาพัฒนาความรู้ด้านพระพุทธศาสนาและวิจัย บูรณาการกับศาสตร์สมัยใหม่เป็นที่ยอมรับและที่พึ่งของสังคมในระดับชาติและนานาชาติ	ผอ. สำนักงานวิทยาเขต ผอ.วิทยาลัยสงฆ์นครสวรรค์	๑. โครงการพัฒนาเครือข่ายการพัฒนาองค์ความรู้ด้านพระพุทธศาสนาและการวิจัย ๒. โครงการสร้างเครือข่ายความร่วมมือนักวิจัย

พัฒนาศูนย์กลางการศึกษาความรู้ด้าน พระพุทธศาสนาและวิจัย บูรณาการกับศาสตร์ สมัยใหม่เป็นที่ยอมรับและที่พึงของสังคมใน ระดับชาติและนานาชาติ	ผอ. สำนักวิชาการ	โครงการจัดตั้งศูนย์วิจัยและ องค์ความรู้ด้าน พระพุทธศาสนา
---	------------------	--

**เป้าประสงค์ที่ ๑.๔** คณาจารย์มีความรู้ ความเชี่ยวชาญ ทักษะและประสบการณ์ในศาสตร์และ  
ศิลป์ ในการจัดการกระบวนการเรียนการสอนด้วยนวัตกรรมและเทคโนโลยี  
สารสนเทศที่ทันสมัย

**ตัวชี้วัดและค่าเป้าหมายตัวชี้วัดระดับเป้าประสงค์**

ตัวชี้วัด	หน่วย นับ	ค่าเป้าหมาย				
		๒๕๖๐	๒๕๖๑	๒๕๖๒	๒๕๖๓	๒๕๖๔
จำนวนของผลงานวิชาการของ คณาจารย์ที่ได้รับการตีพิมพ์ เผยแพร่ในระดับชาติและนานาชาติ	จำนวน	๑๐	๑๒	๑๔	๑๖	๑๘
ร้อยละตำแหน่งทางวิชาการของ คณาจารย์	ร้อยละ	๕๐	๕๕	๖๐	๖๕	๗๐
จำนวนนวัตกรรมและเทคโนโลยี สารสนเทศที่ทันสมัยที่นำไปใช้ในการ จัดกระบวนการเรียนการสอนของ คณาจารย์	จำนวน	๑	๒	๓	๔	๕

**กลยุทธ์/ผู้รับผิดชอบระดับกลยุทธ์**

กลยุทธ์	ผู้รับผิดชอบ	แผนงาน/โครงการ
พัฒนาศักยภาพคณาจารย์ด้านวิชาการ งานวิจัย การบริการวิชาการ และทำนุบำรุง ศิลปวัฒนธรรม นำมาบูรณาการในการจัดการ กระบวนการเรียนการสอนด้วยนวัตกรรมและ เทคโนโลยีสารสนเทศ	ผอ.วิทยาลัยสงฆ์	๑. โครงการอบรมให้ความรู้ เพื่อพัฒนาทักษะ และเพิ่ม ศักยภาพอาจารย์ ๒. โครงการพัฒนาบุคลากร ด้านวิชาการและปฏิบัติการ ๓. โครงการพัฒนาศักยภาพ บุคลากรในการบริการ วิชาการแก่ชุมชนและสังคม
ส่งเสริมสนับสนุนให้คณาจารย์เข้าสู่ตำแหน่ง ทางวิชาการ	ผอ.สำนักงาน วิทยาเขต ผอ.วิทยาลัยสงฆ์	๑. โครงการพัฒนาความ พร้อมในการเข้าสู่ตำแหน่ง ทางวิชาการของบุคลากร สายวิชาการ ๒. โครงการผลิตและพัฒนา ตำราทางวิชาการ

พัฒนาทั่วโลก ส่งเสริมสนับสนุนให้ทำผลงานวิชาการโดยความร่วมมือกับต่างประเทศ	ผอ.สำนักวิชาการ	โครงการพัฒนาคู่มือการขอ กำหนดตำแหน่งทางวิชาการ และการเขียนผลงานทาง วิชาการ
---	-----------------	---

**เป้าประสงค์ที่ ๑.๕** หลักสูตรการเรียนการสอน มีการพัฒนาและปรับปรุงให้สอดคล้องกับความต้องการของสังคม มีการบูรณาการหลักพระพุทธศาสนากับศาสตร์สมัยใหม่ที่เป็นนวัตกรรม เพื่อพัฒนาจิตใจและสังคมสู่ความมั่นคง มั่งคั่ง และยั่งยืน ตามปรัชญาเศรษฐกิจพอเพียง

#### ตัวชี้วัดและค่าเป้าหมายตัวชี้วัดระดับเป้าประสงค์

ตัวชี้วัด	หน่วย นับ	ค่าเป้าหมาย				
		๒๕๖๐	๒๕๖๑	๒๕๖๒	๒๕๖๓	๒๕๖๔
ร้อยละของหลักสูตรที่ได้รับการพัฒนาและปรับปรุงให้สอดคล้องกับความต้องการของสังคม มีการบูรณาการหลักพระพุทธศาสนากับศาสตร์สมัยใหม่ ที่เป็นนวัตกรรม เพื่อพัฒนาจิตใจและสังคมสู่ความมั่นคง มั่งคั่ง และยั่งยืน ตามปรัชญาเศรษฐกิจพอเพียง	ร้อยละ	๕๐	๖๐	๗๐	๘๐	๙๐
จำนวนหลักสูตรที่พัฒนาจิตใจและสังคมสู่ความมั่นคง มั่งคั่ง และยั่งยืน ตามปรัชญาเศรษฐกิจพอเพียง	จำนวน	๘	๙	๑๐	๑๑	๑๒

#### กลยุทธ์/ผู้รับผิดชอบระดับกลยุทธ์

กลยุทธ์	ผู้รับผิดชอบ	แผนงาน/โครงการ
ส่งเสริมให้นำหลักพุทธศาสตร์ และหลักเศรษฐกิจพอเพียงไปประยุกต์เชื่อมโยงกับศาสตร์สมัยใหม่เพื่อให้สอดคล้องตรงความรู้ในการพัฒนาและส่งเสริมสร้างความเข้มแข็งของชุมชนและสังคม	ผอ.สำนักวิชาการ	โครงการวิจัยเพื่อสร้างองค์ความรู้ เรื่อง ยุทธศาสตร์การพัฒนาสังคมเชิงพุทธบูรณาการเพื่อความพอเพียง
ส่งเสริมสนับสนุนให้การเรียนการสอนนอกสถานที่โดยการบูรณาการกับรายวิชาและถอดบทเรียนตามปรัชญาเศรษฐกิจพอเพียง	ผอ.วิทยาลัยสงฆ์	โครงการบูรณาการการเรียนการสอนกับการศึกษาดูงานนอกสถานที่โครงการพระราชดำริและเศรษฐกิจพอเพียง

สร้างและพัฒนาหลักสูตรให้สนองความต้องการจำเป็นของท้องถิ่น	ผอ.วิทยาลัยสงฆ์	โครงการจัดทำหลักสูตรที่สอดคล้องกับความต้องการของผู้เรียนและสังคม
--	-----------------	--

**ยุทธศาสตร์ที่ ๒** พัฒนางานวิจัยและนวัตกรรม  
**เป้าประสงค์ที่ ๒.๑** ผลงานวิจัย งานสร้างสรรค์ และนวัตกรรมทางพระพุทธศาสนาเชิงบูรณาการส่งผลต่อการพัฒนาจิตใจและความต้องการของสังคมอย่างยั่งยืนตามปรัชญาเศรษฐกิจพอเพียง ได้รับการตีพิมพ์เผยแพร่ และได้รับการยอมรับอ้างอิงในระดับชาติและนานาชาติ

**ตัวชี้วัดและค่าเป้าหมายตัวชี้วัดระดับเป้าประสงค์**

ตัวชี้วัด	หน่วยนับ	ค่าเป้าหมาย				
		๒๕๖๐	๒๕๖๑	๒๕๖๒	๒๕๖๓	๒๕๖๔
ร้อยละของผลงานวิจัย งานสร้างสรรค์และนวัตกรรมทางพระพุทธศาสนาเชิงบูรณาการส่งผลต่อการพัฒนาจิตใจและความต้องการของสังคมอย่างยั่งยืนตามปรัชญาเศรษฐกิจพอเพียง ได้รับการตีพิมพ์เผยแพร่ และได้รับการยอมรับอ้างอิงในระดับชาติและนานาชาติ	ร้อยละ	๕๐	๖๐	๗๐	๘๐	๙๐
ร้อยละผลงานวิจัย งานสร้างสรรค์และนวัตกรรมทางพระพุทธศาสนาได้รับการตีพิมพ์ เผยแพร่ อ้างอิงและนำไปใช้ในระดับชาติและนานาชาติ	ร้อยละ	๕๐	๖๐	๗๐	๘๐	๙๐
ร้อยละของงานวิจัยด้านพระพุทธศาสนาสามารถตอบสนองความต้องการของสังคม	ร้อยละ	๕๐	๖๐	๗๐	๘๐	๙๐
จำนวนโครงการวิจัยด้านพระพุทธศาสนาสามารถตอบสนองความต้องการของสังคม	จำนวน	๕	๗	๙	๑๑	๑๓

**กลยุทธ์/ผู้รับผิดชอบระดับกลยุทธ์**

กลยุทธ์	ผู้รับผิดชอบ	แผนงาน/โครงการ
ส่งเสริมสนับสนุนให้มีการพัฒนางานวิจัย งานสร้างสรรค์ และนวัตกรรมทางพระพุทธศาสนากับศาสตร์สมัยใหม่ที่มีคุณภาพให้ได้รับการตีพิมพ์เผยแพร่ในระดับชาติและนานาชาติ	ผอ.วิทยาเขต ผอ.สำนักวิชาการ	โครงการพัฒนาโจทย์วิจัยและข้อเสนอโครงการวิจัยเพื่อเสนอรับทุนจากหน่วยงานภายในและภายนอก
ส่งเสริมสนับสนุนให้ผลิตผลงานวิจัย งานสร้างสรรค์ และนวัตกรรมทางพระพุทธศาสนากับศาสตร์สมัยใหม่สอดคล้องกับนโยบายมหาวิทยาลัยและยุทธศาสตร์ชาติ	ผอ.สำนักวิชาการ ผอ.หน่วยวิจัย	โครงการพัฒนาโจทย์วิจัยและข้อเสนอโครงการวิจัยเพื่อเสนอรับทุนจากหน่วยงานภายในและภายนอก
ส่งเสริมสนับสนุนให้จัดสิทธิบัตรผลงานวิจัย งานสร้างสรรค์ และนวัตกรรมทางพระพุทธศาสนากับศาสตร์สมัยใหม่	ผอ.สำนักวิชาการ ผอ.หน่วยวิจัย	โครงการสร้างความเข้าใจเกี่ยวกับการจดทะเบียนทรัพย์สินทางปัญญาแก่บุคลากร
สนับสนุนโครงการพัฒนานักวิจัยรุ่นใหม่เพื่อก้าวไปสู่เวทีการวิจัยระดับชาติและนานาชาติ	ผอ.วิทยาเขต	๑. โครงการพัฒนานักวิจัยรุ่นใหม่ ๒. โครงการพัฒนาระบบที่เลี้ยงนักวิจัย

**เป้าประสงค์ที่ ๒.๒** เป็นศูนย์กลางการวิจัย งานสร้างสรรค์ และนวัตกรรมด้านพระพุทธศาสนา บูรณาการกับศาสตร์สมัยใหม่ระดับชาติและนานาชาติ

**ตัวชี้วัดและค่าเป้าหมายตัวชี้วัดระดับเป้าประสงค์**

ตัวชี้วัด	หน่วยนับ	ค่าเป้าหมาย				
		๒๕๖๐	๒๕๖๑	๒๕๖๒	๒๕๖๓	๒๕๖๔
ร้อยละของงานวิจัย งานสร้างสรรค์ และนวัตกรรมด้านพระพุทธศาสนา บูรณาการกับศาสตร์สมัยใหม่ ระดับชาติและนานาชาติ	ร้อยละ	๕๐	๖๐	๗๐	๘๐	๙๐
จำนวนเครือข่ายที่ร่วมดำเนินการวิจัยในระดับชาติและนานาชาติ	จำนวน	๑	๒	๓	๔	๕

ระดับความพึงพอใจต่อศูนย์กลาง การวิจัย งานสร้างสรรค์ และ นวัตกรรมด้านพระพุทธศาสนา บูรณาการกับศาสตร์สมัยใหม่	ระดับ คะแนน (๕)	๔	๔	๔	๔	๔
---	-----------------------	---	---	---	---	---

**กลยุทธ์/ผู้รับผิดชอบระดับกลยุทธ์**

กลยุทธ์	ผู้รับผิดชอบ	แผนงาน/โครงการ
สนับสนุนและจัดหาแหล่งทุนเพื่อการวิจัย งาน สร้าง และนวัตกรรมในระดับชาติและ นานาชาติ	ผอ.สำนักวิชาการ	โครงการนักวิจัยพบแหล่ง ทุน
สนับสนุนให้มีเครือข่ายด้านการวิจัย งาน สร้างสรรค์ และนวัตกรรมเพื่อรับใช้สังคมใน ระดับชาติและนานาชาติ	ผอ.หน่วยวิจัย	โครงการสร้างและพัฒนา เครือข่ายด้านการวิจัยและ นวัตกรรม
พัฒนาและยกระดับหน่วยวิจัยของวิทยาเขต เข้าสู่ศูนย์กลางวิจัย งานสร้างสรรค์ และ นวัตกรรมในระดับชาติและนานาชาติ	ผอ.สำนักวิชาการ ผอ.หน่วยวิจัย	โครงการจัดตั้งและพัฒนา หน่วยวิจัยของวิทยาเขต นครสวรรค์
สร้างและพัฒนาเครือข่ายความร่วมมือด้าน งานวิจัย งานสร้างสรรค์ และนวัตกรรมใน ระดับชาติและนานาชาติ	ผอ.วิทยาลัยสงฆ์ ผอ.หน่วยวิจัย	โครงการสร้างและพัฒนา เครือข่ายด้านการวิจัยและ นวัตกรรม

**เป้าประสงค์ที่ ๒.๓** ผลงานวิจัย งานสร้างสรรค์ และนวัตกรรมมีคุณภาพระดับชาติและ  
นานาชาติ

**ตัวชี้วัดและค่าเป้าหมายตัวชี้วัดระดับเป้าประสงค์**

ตัวชี้วัด	หน่วย นับ	ค่าเป้าหมาย				
		๒๕๖๐	๒๕๖๑	๒๕๖๒	๒๕๖๓	๒๕๖๔
ร้อยละผลงานวิจัย งานสร้างสรรค์ และนวัตกรรมมีคุณภาพได้รับการ ตีพิมพ์ เผยแพร่ อ้างอิงในวารสารที่ มีอยู่ในฐานข้อมูล TCI ฐาน ๑ ระดับชาติและนานาชาติ	ร้อยละ	๕๐	๖๐	๗๐	๘๐	๙๐



กลยุทธ์/ผู้รับผิดชอบระดับกลยุทธ์		
กลยุทธ์	ผู้รับผิดชอบ	แผนงาน/โครงการ
พัฒนากลไกการประยุกต์ใช้เครื่องมือเทคโนโลยีกับการปฏิบัติธรรม	ผอ.บัณฑิตศึกษา	
ส่งเสริมสนับสนุนให้ทีมงานวิจัย งานสร้างสรรค์ และนวัตกรรมแบบมีส่วนร่วมของชุมชน	ผอ.สำนักวิชาการ ผอ.หน่วยวิจัย	๑. โครงการสร้างและพัฒนาเครือข่ายด้านการวิจัยและนวัตกรรม ๒. โครงการสนับสนุนการวิจัยเพื่อพัฒนาการเรียนการสอน
สร้างกลไกและกระบวนการตรวจสอบและคัดกรองผลงานวิจัย งานสร้างสรรค์ และนวัตกรรมเพื่อตีพิมพ์ และเผยแพร่ในระดับชาติและนานาชาติ	ผอ.สำนักวิชาการ ผอ.หน่วยวิจัย	โครงการพัฒนาระบบและกลไกหน่วยวิจัยวิทยาเขตนครสวรรค์

เป้าประสงค์ที่ ๒.๔ ระบบกลไกของหน่วยวิจัยที่เอื้อต่อแหล่งทุนการวิจัยภายนอก

ตัวชี้วัดและค่าเป้าหมายตัวชี้วัดระดับเป้าประสงค์

ตัวชี้วัด	หน่วยนับ	ค่าเป้าหมาย				
		๒๕๖๐	๒๕๖๑	๒๕๖๒	๒๕๖๓	๒๕๖๔
จำนวนแหล่งทุนการวิจัยภายนอก	จำนวน	๑	๒	๓	๔	๕
ระดับความพึงพอใจของแหล่งทุนการวิจัยภายนอก	ระดับคะแนน (๕)	๔	๔	๔	๔	๔

กลยุทธ์/ผู้รับผิดชอบระดับกลยุทธ์		
กลยุทธ์	ผู้รับผิดชอบ	แผนงาน/โครงการ
พัฒนาและส่งเสริมระบบกลไกของหน่วยวิจัยที่เอื้อต่อแหล่งทุนการวิจัยภายนอก	ผอ.สำนักวิชาการ	โครงการพัฒนาระบบและกลไกหน่วยวิจัยวิทยาเขตนครสวรรค์

ยุทธศาสตร์ที่ ๓ พัฒนาบุคลากร

เป้าประสงค์ที่ ๓.๑ บุคลากรมีความสามารถใช้และสื่อสารภาษาอังกฤษและภาษาต่างประเทศ  
ตัวชี้วัดและค่าเป้าหมายตัวชี้วัดระดับเป้าประสงค์

ตัวชี้วัด	หน่วย นับ	ค่าเป้าหมาย				
		๒๕๖๐	๒๕๖๑	๒๕๖๒	๒๕๖๓	๒๕๖๔
ร้อยละของบุคลากรที่สามารถสื่อสารภาษาอังกฤษและภาษาต่างประเทศ	ร้อยละ	๕๐	๖๐	๗๐	๘๐	๙๐
ร้อยละของบุคลากรที่สอบผ่านการประเมินด้านภาษาอังกฤษ	ร้อยละ	๕๐	๖๐	๗๐	๘๐	๙๐
ร้อยละของบุคลากรได้มีการฝึกทักษะภาษาอังกฤษและภาษาต่างประเทศต่อจำนวนบุคลากรทั้งหมด	ร้อยละ	๕๐	๖๐	๗๐	๘๐	๙๐

กลยุทธ์/ผู้รับผิดชอบระดับกลยุทธ์

กลยุทธ์	ผู้รับผิดชอบ	แผนงาน/โครงการ
ส่งเสริมสนับสนุนให้บุคลากรใช้ภาษาอังกฤษและภาษาต่างประเทศในการสื่อสาร	ผอ.วิทยาลัยสงฆ์	๑. โครงการพัฒนาศักยภาพและทักษะภาษาอังกฤษแก่บุคลากรวิทยาเขตนครสวรรค์ ๒. โครงการวัดความรู้ด้านภาษาอังกฤษของบุคลากรวิทยาเขตนครสวรรค์
ส่งเสริมสนับสนุนการจัดตั้งศูนย์ให้บริการด้านภาษาอังกฤษและภาษาต่างประเทศ	ผอ.วิทยาลัยสงฆ์	โครงการจัดตั้งศูนย์ภาษาประจำวิทยาเขตนครสวรรค์

เป้าประสงค์ที่ ๓.๒ คณาจารย์มีผลงานวิชาการเป็นที่ยอมรับในระดับชาติและนานาชาติ  
ตัวชี้วัดและค่าเป้าหมายตัวชี้วัดระดับเป้าประสงค์

ตัวชี้วัด	หน่วย นับ	ค่าเป้าหมาย				
		๒๕๖๐	๒๕๖๑	๒๕๖๒	๒๕๖๓	๒๕๖๔
จำนวนผลงานวิชาการของคณาจารย์เป็นที่ยอมรับในระดับชาติหรือนานาชาติ	จำนวน	๕	๑๐	๑๕	๒๐	๒๕

จำนวนผลงานวิชาการได้รับการตีพิมพ์ ปีละไม่น้อยกว่า ๒	จำนวน	๒๐	๒๕	๓๐	๓๕	๔๐
---	-------	----	----	----	----	----

**กลยุทธ์/ผู้รับผิดชอบระดับกลยุทธ์**

กลยุทธ์	ผู้รับผิดชอบ	แผนงาน/โครงการ
ส่งเสริมสนับสนุนให้คณาจารย์เสนอผลงานวิชาการในระดับชาติหรือนานาชาติ	ผอ.วิทยาเขต ผอ.สำนักวิชาการ ผอ.วิทยาลัยสงฆ์	๑. โครงการจัดสรรงบประมาณสนับสนุนการนำเสนอผลงานวิชาการในระดับชาติและนานาชาติ ๒. โครงการสร้างแรงจูงใจแก่คณาจารย์ในการนำเสนอผลงานวิชาการ

เป้าประสงค์ที่ ๓.๓ บุคลากรมีคุณวุฒิและเชี่ยวชาญตรงตามสายงานในการปฏิบัติหน้าที่ได้อย่างมีคุณภาพและประสิทธิภาพ

**ตัวชี้วัดและค่าเป้าหมายตัวชี้วัดระดับเป้าประสงค์**

ตัวชี้วัด	หน่วยนับ	ค่าเป้าหมาย				
		๒๕๖๐	๒๕๖๑	๒๕๖๒	๒๕๖๓	๒๕๖๔
ร้อยละของบุคลากรมีคุณวุฒิและเชี่ยวชาญตรงตามสายงาน	ร้อยละ	๕๐	๖๐	๗๐	๘๐	๙๐
อัตราส่วนของบุคลากรที่มีคุณวุฒิและเชี่ยวชาญตรงตามสายงาน	อัตราส่วน	๕	๖	๗	๘	๙

**กลยุทธ์/ผู้รับผิดชอบระดับกลยุทธ์**

กลยุทธ์	ผู้รับผิดชอบ	แผนงาน/โครงการ
ส่งเสริมสนับสนุนแผนพัฒนาบุคลากรให้ตรงตามสายงาน	ผอ.วิทยาเขต ผอ.สำนักวิชาการ ผอ.วิทยาลัยสงฆ์	๑. โครงการจัดทำแผนพัฒนาบุคลากรวิทยาเขตนครสวรรค์ ๒. โครงการจัดทำแผนพัฒนาบุคลากรสายวิชาการและสายปฏิบัติการวิชาชีพรายบุคคล

**เป้าประสงค์ที่ ๓.๔** บุคลากรเป็นคนดีและเก่งมีประสิทธิภาพประสิทธิผลการทำงานพร้อมรับการเปลี่ยนแปลง (ด้วยความซื่อสัตย์ เสียสละ อดทน กตัญญู และรักมัน้องค์กร)

**ตัวชี้วัดและค่าเป้าหมายตัวชี้วัดระดับเป้าประสงค์**

ตัวชี้วัด	หน่วย นับ	ค่าเป้าหมาย				
		๒๕๖๐	๒๕๖๑	๒๕๖๒	๒๕๖๓	๒๕๖๔
ระดับความพึงพอใจของบุคลากรเป็นคนดีและเก่งมีประสิทธิภาพประสิทธิผลการทำงานพร้อมรับการเปลี่ยนแปลง (ด้วยความซื่อสัตย์ เสียสละ อดทน กตัญญู และรักมัน้องค์กร)	ระดับคะแนน (๕)	๔	๔	๔	๔	๔
จำนวนบุคลากรที่ได้รับการยกย่องหรือได้รับรางวัลในระดับชาตินานาชาติ	จำนวน	๑	๒	๓	๔	๕

**กลยุทธ์/ผู้รับผิดชอบระดับกลยุทธ์**

กลยุทธ์	ผู้รับผิดชอบ	แผนงาน/โครงการ
ส่งเสริมสนับสนุนให้บุคลากรมีส่วนร่วมในกิจกรรมสัมพันธ์ของมหาวิทยาลัยกับชุมชน	ผอ.วิทยาเขต	โครงการส่งเสริมบุคลากรให้มีส่วนร่วมในการบริการวิชาการแก่สังคมและชุมชน
ส่งเสริมสนับสนุนให้บุคลากรปฏิบัติธรรม	ผอ.วิทยาเขต	โครงการปฏิบัติธรรมประจำปีสำหรับบุคลากรวิทยาเขตนครสวรรค์
ส่งเสริมสนับสนุนสร้างแรงจูงใจในการปฏิบัติหน้าที่ของบุคลากร	ผอ.วิทยาเขต	๑. โครงการพัฒนาระบบสวัสดิการบุคลากรวิทยาเขตนครสวรรค์ ๒. โครงการส่งเสริมและพัฒนาศักยภาพการปฏิบัติงานบุคลากร
สร้างและพัฒนาให้บุคลากรมีจิตสำนึก จิตสาธารณะ จิตอาสา หรือจิตบริการในการปฏิบัติหน้าที่ในองค์กรและสังคม	ผอ.วิทยาเขต	๑. โครงการเผยแพร่วัฒนธรรมองค์กรแก่บุคลากร

		๒. โครงการฝึกอบรมการบริการด้วยใจ (Service Mind) แก่บุคลากร ๓. โครงการจิตอาสาพัฒนาสังคมและชุมชน
--	--	---

**ยุทธศาสตร์ที่ ๔** พัฒนาการให้บริการวิชาการแก่สังคม  
**เป้าประสงค์ที่ ๔.๑** การบริการวิชาการแก่สังคมเข้าถึงชุมชนและสังคมอย่างมีประสิทธิภาพ  
**ตัวชี้วัดและค่าเป้าหมายตัวชี้วัดระดับเป้าประสงค์**

ตัวชี้วัด	หน่วย นับ	ค่าเป้าหมาย				
		๒๕๖๐	๒๕๖๑	๒๕๖๒	๒๕๖๓	๒๕๖๔
จำนวนโครงการบริการวิชาการที่มีส่วนใน การส่งเสริม พัฒนาสังคม ชุมชน และสร้าง ความเข้มแข็งของ ประเทศ	จำนวน	๒	๓	๔	๕	๖
จำนวนหน่วยงาน องค์กร หรือ ชุมชนที่ได้รับ บริการวิชาการ พระพุทธศาสนาจาก มหาวิทยาลัย	จำนวน	๒	๓	๔	๕	๖
จำนวนเครือข่ายความร่วมมือด้าน การ บริการวิชาการด้าน พระพุทธศาสนาใน ต่างประเทศ	จำนวน	๒	๓	๔	๕	๖

**กลยุทธ์/ผู้รับผิดชอบระดับกลยุทธ์**

กลยุทธ์	ผู้รับผิดชอบ	แผนงาน/โครงการ
ส่งเสริมและสนับสนุนการบริการวิชาการในระดับชาติและนานาชาติ	ผอ.สำนักวิชาการ	๑. โครงการเผยแพร่ธรรมทางสถานีวิทยุโทรทัศน์ ๒. โครงการการจัดการความรู้เพื่อการเผยแผ่พระพุทธศาสนา ๓. โครงการฝึกอบรมพระสอนศีลธรรมในโรงเรียน ๔. โครงการอบรมวิปัสสนากรรมฐานสำหรับประชาชนทั่วไป ๕. โครงการธรรมสัญจรพัฒนาจิตวิทยาเขตนครสวรรค์

		๖. โครงการนิสิตอาสา พัฒนาชุมชนวิทยาเขต นครสวรรค์ ๗. โครงการปันน้ำใจจากรั้ว มหาวิทยาลัยสุโขทัยเรียน ๘. โครงการสอนธรรม ศึกษาในทัศนสถานและ สถานศึกษา ๙. โครงการสร้างปัญญา พัฒนาสังคม
สร้างเครือข่ายความร่วมมือการบริการ วิชาการ ทั้งในระดับชาติและนานาชาติ	ผอ.สำนักวิชาการ	๑. โครงการพัฒนาศักยภาพ เพื่อการบริการวิชาการทาง พระพุทธศาสนา ๒. โครงการพัฒนาเครือข่าย ความร่วมมือการบริการ วิชาการแก่สังคม

**เป้าประสงค์ที่ ๔.๒** บัณฑิตมีความรู้ความสามารถในการบริการวิชาการเป็นยอมรับแก่สังคม  
เพื่อให้เกิดความยั่งยืน

**ตัวชี้วัดและค่าเป้าหมายตัวชี้วัดระดับเป้าประสงค์**

ตัวชี้วัด	หน่วย นับ	ค่าเป้าหมาย				
		๒๕๖๐	๒๕๖๑	๒๕๖๒	๒๕๖๓	๒๕๖๔
ร้อยละบัณฑิตมีความรู้ ความสามารถในการบริการ วิชาการเป็นยอมรับแก่สังคมเพื่อ ให้เกิดความยั่งยืน	ร้อยละ	๕๐	๖๐	๗๐	๘๐	๙๐

**กลยุทธ์/ผู้รับผิดชอบระดับกลยุทธ์**

กลยุทธ์	ผู้รับผิดชอบ	แผนงาน/โครงการ
ส่งเสริมและสนับสนุนบัณฑิตให้มีความรู้ ความสามารถในการบริการวิชาการเป็น ยอมรับแก่สังคมเพื่อให้เกิดความยั่งยืน	ผอ.วิทยาลัยสงฆ์	โครงการอบรมพัฒนา ศักยภาพของบุคลากรและ นิสิตเพื่อการให้บริการ วิชาการ
สร้างเครือข่ายความร่วมมือในการบริการ วิชาการเป็นยอมรับแก่สังคมเพื่อให้เกิดความ ยั่งยืน	ผอ.วิทยาลัยสงฆ์	โครงการพัฒนาเครือข่าย ความร่วมมือการบริการ วิชาการแก่สังคม

**เป้าประสงค์ที่ ๔.๓** การบริการวิชาการแก่สังคม บูรณาการกับการเรียนการสอน และการวิจัย  
**ตัวชี้วัดและค่าเป้าหมายตัวชี้วัดระดับเป้าประสงค์**

ตัวชี้วัด	หน่วย นับ	ค่าเป้าหมาย				
		๒๕๖๐	๒๕๖๑	๒๕๖๒	๒๕๖๓	๒๕๖๔
ร้อยละโครงการบริการวิชาการที่ บูรณาการ กับกระบวนการเรียน การสอนในรายวิชา	ร้อยละ	๕๐	๖๐	๗๐	๘๐	๙๐
ร้อยละโครงการบริการวิชาการที่ บูรณาการ กับการวิจัย	ร้อยละ	๕๐	๖๐	๗๐	๘๐	๙๐

**กลยุทธ์/ผู้รับผิดชอบระดับกลยุทธ์**

กลยุทธ์	ผู้รับผิดชอบ	แผนงาน/โครงการ
ส่งเสริมและสนับสนุนการบูรณาการงาน บริการวิชาการกับกระบวนการเรียนการ สอน และการวิจัย	ผอ.วิทยาลัยสงฆ์	โครงการบูรณาการงาน บริการวิชาการกับ กระบวนการเรียนการ สอน และการวิจัย

**เป้าประสงค์ที่ ๔.๔** ผลงานบริการวิชาการมีคุณภาพเป็นที่ยอมรับระดับชาติ  
**ตัวชี้วัดและค่าเป้าหมายตัวชี้วัดระดับเป้าประสงค์**

ตัวชี้วัด	หน่วย นับ	ค่าเป้าหมาย				
		๒๕๖๐	๒๕๖๑	๒๕๖๒	๒๕๖๓	๒๕๖๔
จำนวนผลงานบริการวิชาการมี คุณภาพเป็นที่ยอมรับระดับชาติ	จำนวน	๒	๓	๔	๕	๖

**กลยุทธ์/ผู้รับผิดชอบระดับกลยุทธ์**

กลยุทธ์	ผู้รับผิดชอบ	แผนงาน/โครงการ
ส่งเสริมและสนับสนุนงานบริการวิชาการมี คุณภาพเป็นที่ยอมรับระดับชาติ	ผอ.สำนักวิชาการ	๑. โครงการเผยแพร่ธรรมทาง สถานีวิทยุโทรทัศน์ ๒. โครงการการจัดการ ความรู้เพื่อการเผยแพร่ พระพุทธศาสนา ๓. โครงการฝึกอบรมพระ สอนศีลธรรมในโรงเรียน

		๔. โครงการอบรมวิปัสสนา กัมมัฏฐานสำหรับประชาชน ทั่วไป ๕. โครงการธรรมสัญจร พัฒนาจิตวิทยาเขต นครสวรรค์ ๖. โครงการนิสิตอาสา พัฒนาชุมชนวิทยาเขต นครสวรรค์ ๗. โครงการปันน้ำใจจากรั้ว มหาวิทยาลัยเขตสุโขทัยเรียน ๘. โครงการสอนธรรม ศึกษาในทัศนสถานและ สถานศึกษา ๙. โครงการสร้างปัญญา พัฒนาสังคม
สร้างเครือข่ายความร่วมมืองานบริการวิชาการ มีคุณภาพเป็นที่ยอมรับระดับชาติ	ผอ.สำนักวิชาการ	โครงการพัฒนาเครือข่าย ความร่วมมือการบริการ วิชาการแก่สังคม

**ยุทธศาสตร์ที่ ๕** พัฒนาการทำนุบำรุงศิลปวัฒนธรรม  
**เป้าประสงค์ที่ ๕.๑** ผลงานด้านพระพุทธศาสนาและศิลปวัฒนธรรมมีคุณภาพ เป็นที่ยอมรับใน  
 ระดับชาติและนานาชาติ

**ตัวชี้วัดและค่าเป้าหมายตัวชี้วัดระดับเป้าประสงค์**

ตัวชี้วัด	หน่วย นับ	ค่าเป้าหมาย				
		๒๕๖๐	๒๕๖๑	๒๕๖๒	๒๕๖๓	๒๕๖๔
จำนวนส่วนงาน หรือบุคลากรได้รับ รางวัล หรือประกาศเกียรติคุณ ทางด้าน ศิลปวัฒนธรรมใน ระดับชาติหรือนานาชาติ	จำนวน	๒	๓	๔	๕	๖
จำนวนเครือข่ายความร่วมมือด้าน ทำนุบำรุง ศิลปวัฒนธรรมใน ต่างประเทศที่มีกิจกรรม ร่วมกัน	จำนวน	๒	๓	๔	๕	๖



ร้อยละโครงการทำนุบำรุง ศิลปวัฒนธรรมที่ บูรณาการกับ กระบวนการเรียนการสอน หรือ การวิจัย	ร้อยละ	๕๐	๖๐	๗๐	๘๐	๙๐
--	--------	----	----	----	----	----

**กลยุทธ์/ผู้รับผิดชอบระดับกลยุทธ์**

กลยุทธ์	ผู้รับผิดชอบ	แผนงาน/โครงการ
สนับสนุนและประชาสัมพันธ์การทำนุบำรุง ศิลปวัฒนธรรมของชาติที่เป็นเอกลักษณ์และ เป็น ที่รู้จักของนานาชาติ	ผอ.สำนักวิชาการ	โครงการประชาสัมพันธ์ศูนย์ ข้อมูลเพื่อการเรียนรู้ด้าน ศิลปวัฒนธรรมด้านพระพุทธ ศาสนาให้เป็นที่รู้จักและเป็น มรดกของชาติทั้งใน ระดับชาติและนานาชาติ
สนับสนุนและส่งเสริมการจัดกิจกรรมระหว่าง กัน ในเครือข่ายความร่วมมือด้านทำนุบำรุง ศิลปวัฒนธรรม	ผอ.สำนักวิชาการ	๑. โครงการจัดกิจกรรม เฉลิมพระเกียรติ สมเด็จพระ เจ้าอยู่หัวมหาวชิราลงกรณ บดินทรเทพยวรางกูร ๒. โครงการจัดกิจกรรม รำลึกถึงพระมหากษัตริย์คุณ ในหลวงรัชการที่ ๙ (๕ ธันวาคมหาราชฯ) ๓. โครงการจัดกิจกรรมเนื่อง ในวันแม่แห่งชาติ ๑๒ สิงหา มหาราชินี ๔. โครงการพัฒนาเครือข่าย วัดกับการส่งเสริมการ ท่องเที่ยว
ส่งเสริมสนับสนุนการบูรณาการการทำนุบำรุง ศิลปวัฒนธรรมกับกระบวนการเรียนการสอน หรือ การวิจัย	ผอ.สำนักวิชาการ	๑. โครงการพิธีไหว้ครูบูชา คุณบูรพาจารย์ ๒. โครงการจัดกิจกรรม เทิดพระเกียรติวันปิย มหาราช ๓. โครงการมหาจุฬา วิชาการเทิดพระเกียรติพระ ปิยมหาราช

		๔. โครงการสืบสานประเพณีทางพระพุทธศาสนา ตักบาตรเทโวโรหณะ ๕. โครงการสืบสานประเพณีลอยกระทง
ส่งเสริม สนับสนุนการสร้างแหล่งเรียนรู้ ด้านพระพุทธศาสนา ศิลปวัฒนธรรม ภูมิปัญญาท้องถิ่น	ผอ.สำนักวิชาการ	โครงการส่งเสริมห้องพุทธศิลป์
สนับสนุนให้บุคลากรและนิสิตมีบทบาทในการสนับสนุนและส่งเสริมทำนุบำรุงศิลปวัฒนธรรมและพัฒนาสังคมร่วมกับภาคประชาชน	ผอ.สำนักวิชาการ	๑. โครงการสืบสานวัฒนธรรมทางพระพุทธศาสนาเทศน์มหาชาติ ๒. โครงการสืบสานศิลปวัฒนธรรมหล่อเทียนพรรษาและถวายเทียนพรรษา ๓. โครงการจัดนิทรรศการเนื่องในวันสำคัญทางพระพุทธศาสนาและวันสำคัญของชาติ
พัฒนามหาวิทยาลัยเป็นแหล่งเรียนรู้ทางด้านพระพุทธศาสนา ศิลปวัฒนธรรมและภูมิปัญญาท้องถิ่นอย่างยั่งยืน	ผอ.สำนักวิชาการ	โครงการพัฒนาแหล่งเรียนรู้ทางด้านพระพุทธศาสนา ศิลปวัฒนธรรมและภูมิปัญญา ท้องถิ่น

**เป้าประสงค์ที่ ๕.๒** นวัตกรรมด้านพระพุทธศาสนาและศิลปวัฒนธรรมที่เกิดจากการบูรณาการงานส่งเสริมพระพุทธศาสนาและทำนุบำรุงกับการเรียนการสอน การวิจัยและบริการวิชาการแก่สังคม

**ตัวชี้วัดและค่าเป้าหมายตัวชี้วัดระดับเป้าประสงค์**

ตัวชี้วัด	หน่วยนับ	ค่าเป้าหมาย				
		๒๕๖๐	๒๕๖๑	๒๕๖๒	๒๕๖๓	๒๕๖๔
จำนวนนวัตกรรมด้านพระพุทธศาสนาและศิลปวัฒนธรรมที่เกิดจากการบูรณาการงานส่งเสริมพระพุทธศาสนาและทำนุบำรุงกับการเรียนการสอน	จำนวน	๒	๓	๔	๕	๖

การวิจัยและบริการวิชาการแก่สังคม						
----------------------------------	--	--	--	--	--	--

**กลยุทธ์/ผู้รับผิดชอบระดับกลยุทธ์**

กลยุทธ์	ผู้รับผิดชอบ	แผนงาน/โครงการ
ส่งเสริมและสนับสนุนนวัตกรรมด้านพระพุทธศาสนาและศิลปวัฒนธรรมที่เกิดจากการบูรณาการงานส่งเสริมพระพุทธศาสนาและทำนุบำรุงกับการเรียนการสอน การวิจัยและบริการวิชาการแก่สังคม	ผอ.วิทยาลัยสงฆ์ ผอ.สำนักวิชาการ	โครงการทำนุบำรุงศิลปวัฒนธรรมอันสื่อถึงอัตลักษณ์ของวิทยาเขตนครสวรรค์

**เป้าประสงค์ที่ ๕.๓** ชุมชนมีส่วนร่วมในแหล่งเรียนรู้ ฟันฟู อนุรักษ์สืบสานในการทำนุบำรุงศิลปวัฒนธรรม

**ตัวชี้วัดและค่าเป้าหมายตัวชี้วัดระดับเป้าประสงค์**

ตัวชี้วัด	หน่วยนับ	ค่าเป้าหมาย				
		๒๕๖๐	๒๕๖๑	๒๕๖๒	๒๕๖๓	๒๕๖๔
จำนวนชุมชนมีส่วนร่วมในแหล่งเรียนรู้ ฟันฟู อนุรักษ์สืบสานในการทำนุบำรุงศิลปวัฒนธรรม	จำนวน	๒	๓	๔	๕	๖

**กลยุทธ์/ผู้รับผิดชอบระดับกลยุทธ์**

กลยุทธ์	ผู้รับผิดชอบ	แผนงาน/โครงการ
สนับสนุนและประชาสัมพันธ์ชุมชนมีส่วนร่วมในแหล่งเรียนรู้ ฟันฟู อนุรักษ์สืบสานในการทำนุบำรุงศิลปวัฒนธรรม	ผอ.สำนักวิชาการ	โครงการประชาสัมพันธ์และเผยแพร่อัตลักษณ์ ภาพลักษณ์และผลงานอันทรงคุณค่าของวิทยาเขตนครสวรรค์
ส่งเสริมการจัดกิจกรรมระหว่างชุมชนมีส่วนร่วมในแหล่งเรียนรู้ ฟันฟู อนุรักษ์สืบสานในการทำนุบำรุงศิลปวัฒนธรรม	ผอ.สำนักวิชาการ	๑. โครงการสืบสานวัฒนธรรมทางพระพุทธศาสนาเทศน์มหาชาติ ๒. โครงการสืบสานศิลปวัฒนธรรมหล่อเทียนพรรษาและถวายเทียนพรรษา

		๓. โครงการจัดนิทรรศการ เนื่องในวันสำคัญทาง พระพุทธศาสนาและวัน สำคัญของชาติ
พัฒนามหาวิทยาลัยเป็นแหล่งเรียนรู้ ฟื้นฟู อนุรักษ์สืบสานในการทำนุบำรุงศิลปวัฒนธรรม	ผอ.สำนักวิชาการ	๑. โครงการส่งเสริมห้อง พุทธศิลป์ ๒. โครงการพัฒนาแหล่ง เรียนรู้ทางด้าน พระพุทธศาสนา ศิลปวัฒนธรรมและภูมิ ปัญญา ท้องถิ่น

**เป้าประสงค์ที่ ๕.๔** นิสิตมีความเป็นเลิศด้านนวัตกรรมทำนุบำรุงศิลปวัฒนธรรมและสามารถ  
ถ่ายทอดความรู้เป็นที่ยอมรับแก่สังคม

**ตัวชี้วัดและค่าเป้าหมายตัวชี้วัดระดับเป้าประสงค์**

ตัวชี้วัด	หน่วย นับ	ค่าเป้าหมาย				
		๒๕๖๐	๒๕๖๑	๒๕๖๒	๒๕๖๓	๒๕๖๔
ร้อยละของนิสิตมีความเป็นเลิศ ด้านนวัตกรรมทำนุบำรุง ศิลปวัฒนธรรมและสามารถ ถ่ายทอดความรู้เป็นที่ยอมรับแก่ สังคม	ร้อยละ	๕๐	๖๐	๗๐	๘๐	๙๐

**กลยุทธ์/ผู้รับผิดชอบระดับกลยุทธ์**

กลยุทธ์	ผู้รับผิดชอบ	แผนงาน/โครงการ
ส่งเสริมและสนับสนุนนิสิตมีความเป็นเลิศด้าน นวัตกรรมทำนุบำรุงศิลปวัฒนธรรมและ สามารถถ่ายทอดความรู้เป็นที่ยอมรับแก่สังคม	ผอ.สำนักวิชาการ	โครงการฝึกอบรมการ พัฒนานวัตกรรมด้านทำ นุบำรุงศิลปวัฒนธรรมแก่นิสิต วิทยาเขตนครสวรรค์

ส่งเสริมการพัฒนานวัตกรรมทำนุบำรุง ศิลปวัฒนธรรมและสามารถถ่ายทอดความรู้ เป็นที่ยอมรับแก่สังคม	ผอ.สำนักวิชาการ	โครงการฝึกอบรมการ พัฒนานวัตกรรมด้านทำนุ บำรุงศิลปวัฒนธรรมแก่นิสิต วิทยาเขตนครสวรรค์
---	-----------------	--

**ยุทธศาสตร์ที่ ๖** พัฒนาการบริหารจัดการ  
**เป้าประสงค์ที่ ๖.๑** หน่วยงานมีระบบการบริหารจัดการอย่างมีประสิทธิภาพ  
**ตัวชี้วัดและค่าเป้าหมายตัวชี้วัดระดับเป้าประสงค์**

ตัวชี้วัด	หน่วย นับ	ค่าเป้าหมาย				
		๒๕๖๐	๒๕๖๑	๒๕๖๒	๒๕๖๓	๒๕๖๔
ระดับผลความสำเร็จของงาน เป็นไปตาม แผนพัฒนา มหาวิทยาลัย	ระดับ คะแนน (๕)	๔	๔	๔	๔	๔
ร้อยละของการใช้จ่ายงบประมาณ ตามแผน งบประมาณ	ร้อยละ	๕๐	๖๐	๗๐	๘๐	๙๐
ระดับความสำเร็จตามแผนพัฒนา บุคลากร	ระดับ คะแนน (๕)	๔	๔	๔	๕	๕
ระดับคะแนนของการประกัน คุณภาพ การศึกษา	ระดับ คะแนน (๕)	๓	๓.๕	๔	๔.๕	๕

**กลยุทธ์/ผู้รับผิดชอบระดับกลยุทธ์**

กลยุทธ์	ผู้รับผิดชอบ	แผนงาน/โครงการ
พัฒนาระบบและกลไกการบริหารติดตาม ผล การดำเนินงานตามแผนพัฒนา	ผอ.วิทยาเขต	๑. โครงการประชุมสัมมนา เชิงปฏิบัติการเพื่อจัดทำแผน กลยุทธ์ ๒. โครงการจัดทำ แผนปฏิบัติการประจำปี งบประมาณวิทยาเขต นครสวรรค์
ส่งเสริมและพัฒนาระบบการบริหารจัดการ ด้านงบประมาณ	ผอ.วิทยาเขต	๑. โครงการจัดทำแผนการ เงินและงบประมาณ ๒. โครงการพัฒนาระบบ การบริหารความเสี่ยง (RM)

ส่งเสริม และพัฒนาบุคลากรตาม แผนพัฒนา บุคลากร	ผอ.วิทยาเขต	๑. โครงการจัดทำ แผนพัฒนาบุคลากรวิทยา เขตนครสวรรค์ ๒. โครงการฝึกอบรม บุคลากรผู้ปฏิบัติงาน การเงิน บัญชี และพัสดุ ๓. โครงการพัฒนาระบบ การจัดการความรู้ในองค์กร วิทยาเขตนครสวรรค์ (KM) ๔. โครงการสนับสนุน บุคลากรสายปฏิบัติการเข้าสู่ ตำแหน่งตามสายปฏิบัติการ วิชาชีพ (ชำนาญการ)
ส่งเสริมและสนับสนุนระบบประกันคุณภาพ การศึกษา	ผอ.สำนักวิชาการ	๑. โครงการประกันคุณภาพ การศึกษา ๒. โครงการสร้างเครือข่าย กับการประกันคุณภาพการ ศึกษา

เป้าประสงค์ที่ ๖.๒ การบริหารจัดการงบประมาณโปร่งใสตรวจสอบได้

ตัวชี้วัดและค่าเป้าหมายตัวชี้วัดระดับเป้าประสงค์

ตัวชี้วัด	หน่วย นับ	ค่าเป้าหมาย				
		๒๕๖๐	๒๕๖๑	๒๕๖๒	๒๕๖๓	๒๕๖๔
ระดับความสำเร็จของการบริหาร ตามหลัก ธรรมาภิบาล	ระดับ คะแนน (๕)	๔	๔	๔	๕	๕

กลยุทธ์/ผู้รับผิดชอบระดับกลยุทธ์

กลยุทธ์	ผู้รับผิดชอบ	แผนงาน/โครงการ
ส่งเสริมและพัฒนาระบบและกลไก การบริหาร จัดการองค์กรให้เป็นไปตามหลัก ธรรมาภิบาล	ผอ.วิทยาเขต	โครงการพัฒนาคุณภาพการ บริหารจัดการให้เป็นไปตาม หลักธรรมาภิบาล

เป้าประสงค์ที่ ๖.๓ ระบบเทคโนโลยีสารสนเทศในการสื่อสารองค์กรมีคุณภาพและ  
ประสิทธิภาพ

ตัวชี้วัดและค่าเป้าหมายตัวชี้วัดระดับเป้าประสงค์

ตัวชี้วัด	หน่วย นับ	ค่าเป้าหมาย				
		๒๕๖๐	๒๕๖๑	๒๕๖๒	๒๕๖๓	๒๕๖๔
ระดับความสำเร็จของการพัฒนาระบบ เทคโนโลยีสารสนเทศ	ระดับ คะแนน (๕)	๔	๔	๔	๕	๕
ระดับความสำเร็จของการใช้ระบบเทคโนโลยีสารสนเทศ	ระดับ คะแนน (๕)	๔	๔	๔	๕	๕

กลยุทธ์/ผู้รับผิดชอบระดับกลยุทธ์

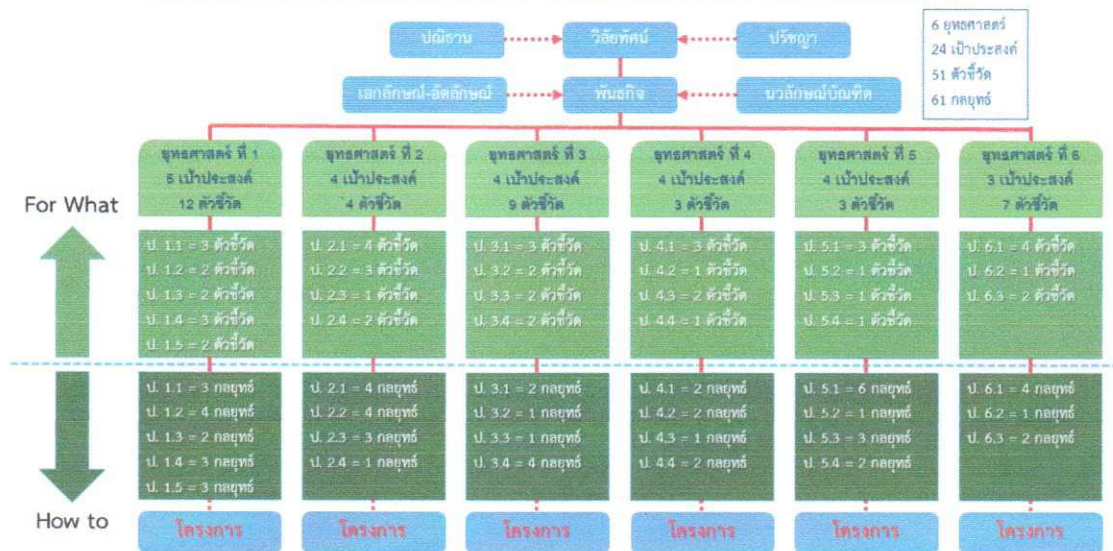
กลยุทธ์	ผู้รับผิดชอบ	แผนงาน/โครงการ
ส่งเสริมและพัฒนาระบบเทคโนโลยีสารสนเทศเพื่อการบริหารจัดการองค์กรให้ มีประสิทธิภาพ	ผอ.วิทยาเขต	โครงการพัฒนาระบบเทคโนโลยีสารสนเทศเพื่อการบริหารจัดการ
ส่งเสริมและสนับสนุนการใช้ระบบ เทคโนโลยีสารสนเทศเพื่อการบริหาร จัดการ	ผอ.วิทยาเขต	โครงการพัฒนาระบบเทคโนโลยีสารสนเทศเพื่อการบริหารจัดการ

## สรุปแผนพัฒนามหาวิทยาลัยมหาจุฬาลงกรณราชวิทยาลัย

### วิทยาเขตนครสวรรค์

ในช่วงแผนพัฒนาการศึกษาระดับอุดมศึกษา ระยะที่ ๑๒ (๒๕๖๐ - ๒๕๖๔)

#### โครงสร้างแผนพัฒนา มจร วิทยาเขตนครสวรรค์ ระยะที่ 12





## ข้อมูลระดับของตัวชี้วัดเกณฑ์กลางที่มีหน่วยเป็นระดับ

### ยุทธศาสตร์ที่ ๑ พัฒนางานวิชาการ

เป้าประสงค์ที่ ๑.๑ บัณฑิตมีคุณลักษณะตามนวนลักษณ์และกรอบมาตรฐานระดับอุดมศึกษาแห่งชาติ (TQF:HED)

ตัวชี้วัด ๑.๑.๑ ระดับความพึงพอใจของผู้ใช้บัณฑิตต่อคุณภาพบัณฑิตมีคุณลักษณะตามนวนลักษณ์และกรอบมาตรฐานระดับอุดมศึกษาแห่งชาติ (TQF:HED)

หน่วยนับ : คะแนน

คำอธิบาย :

ระดับความพึงพอใจ หมายถึง ค่าเฉลี่ยของความพึงพอใจ (เทียบจากค่า ๕ ระดับ) ของผู้ใช้บัณฑิตต่อคุณภาพบัณฑิตมีคุณลักษณะตามนวนลักษณ์และกรอบมาตรฐานระดับอุดมศึกษาแห่งชาติ (TQF:HED)

เกณฑ์การให้คะแนน : ใช้คะแนนจากผลการประเมินคุณภาพบัณฑิต และนวนลักษณ์ คะแนนเต็ม ๕

เป้าประสงค์ที่ ๑.๓ ศูนย์กลางการศึกษาความรู้ด้านพระพุทธศาสนาและวิจัย บูรณาการกับศาสตร์สมัยใหม่เป็นที่ยอมรับและที่พึ่งของสังคมในระดับชาติและนานาชาติ

ตัวชี้วัด ๑.๓.๑ ระดับความพึงพอใจต่อศูนย์กลางการศึกษาความรู้ด้านพระพุทธศาสนาและวิจัย บูรณาการกับศาสตร์สมัยใหม่เป็นที่ยอมรับและที่พึ่งของสังคมในระดับชาติและนานาชาติ

หน่วยนับ : คะแนน

คำอธิบาย :

ระดับความพึงพอใจ หมายถึง ค่าเฉลี่ยของความพึงพอใจ (เทียบจากค่า ๕ ระดับ) ต่อศูนย์กลางการศึกษาความรู้ด้านพระพุทธศาสนาและวิจัย บูรณาการกับศาสตร์สมัยใหม่เป็นที่ยอมรับและที่พึ่งของสังคมในระดับชาติและนานาชาติ

เกณฑ์การให้คะแนน : ใช้คะแนนจากผลการประเมินต่อศูนย์กลางการศึกษาความรู้ด้านพระพุทธศาสนาและวิจัย บูรณาการกับศาสตร์สมัยใหม่เป็นที่ยอมรับและที่พึ่งของสังคมในระดับชาติและนานาชาติ คะแนนเต็ม ๕

### ยุทธศาสตร์ที่ ๒ พัฒนางานวิจัยและนวัตกรรม

เป้าประสงค์ที่ ๒.๒ เป็นศูนย์กลางการวิจัย งานสร้างสรรค์ และนวัตกรรมด้านพระพุทธศาสนา บูรณาการกับศาสตร์สมัยใหม่ระดับชาติและนานาชาติ

ตัวชี้วัด ๒.๒.๓ ระดับความพึงพอใจต่อศูนย์กลางการวิจัย งานสร้างสรรค์ และนวัตกรรมด้านพระพุทธศาสนา บูรณาการกับศาสตร์สมัยใหม่

หน่วยนับ : คะแนน

คำอธิบาย :

ระดับความพึงพอใจ หมายถึง ค่าเฉลี่ยของความพึงพอใจ (เทียบจากค่า ๕ ระดับ) ต่อศูนย์กลางการวิจัย งานสร้างสรรค์ และนวัตกรรมด้านพระพุทธศาสนา บูรณาการกับศาสตร์สมัยใหม่

เกณฑ์การให้คะแนน : ใช้คะแนนจากผลการประเมินต่อศูนย์กลางการวิจัย งานสร้างสรรค์ และนวัตกรรมด้านพระพุทธศาสนา บูรณาการกับศาสตร์สมัยใหม่ คะแนนเต็ม ๕

เป้าประสงค์ที่ ๒.๔ ระบบกลไกของหน่วยวิจัยที่เอื้อต่อแหล่งทุนการวิจัยภายนอก

ตัวชี้วัด ๒.๔.๒ ระดับความพึงพอใจของแหล่งทุนการวิจัยภายนอก

หน่วยนับ : คะแนน

คำอธิบาย :

ระดับความพึงพอใจ หมายถึง ค่าเฉลี่ยของความพึงพอใจ (เทียบจากค่า ๕ ระดับ) ต่อระบบกลไกของหน่วยวิจัยที่เอื้อต่อแหล่งทุนการวิจัยภายนอก

เกณฑ์การให้คะแนน : ใช้คะแนนจากผลการประเมินต่อระบบกลไกของหน่วยวิจัยที่เอื้อต่อแหล่งทุนการวิจัยภายนอก คะแนนเต็ม ๕

ยุทธศาสตร์ที่ ๓ พัฒนาบุคลากร

เป้าประสงค์ที่ ๓.๔ บุคลากรเป็นคนดีและเก่งมีประสิทธิภาพประสิทธิผลการทำงานพร้อมรับการเปลี่ยนแปลง (ด้วยความซื่อสัตย์ เสียสละ อดทน กตัญญู และรักมันนี่องค์กร)

ตัวชี้วัด ๓.๔.๑ ระดับความพึงพอใจของบุคลากรเป็นคนดีและเก่งมีประสิทธิภาพประสิทธิผลการทำงานพร้อมรับการเปลี่ยนแปลง (ด้วยความซื่อสัตย์ เสียสละ อดทน กตัญญู และรักมันนี่องค์กร)

หน่วยนับ : คะแนน

คำอธิบาย :

ระดับความพึงพอใจ หมายถึง ค่าเฉลี่ยของความพึงพอใจ (เทียบจากค่า ๕ ระดับ) ของบุคลากรเป็นคนดีและเก่งมีประสิทธิภาพประสิทธิผลการทำงานพร้อมรับการเปลี่ยนแปลง (ด้วยความซื่อสัตย์ เสียสละ อดทน กตัญญู และรักมันนี่องค์กร)

เกณฑ์การให้คะแนน : ใช้คะแนนจากผลการประเมินของบุคลากรเป็นคนดีและเก่งมีประสิทธิภาพประสิทธิผลการทำงานพร้อมรับการเปลี่ยนแปลง (ด้วยความซื่อสัตย์ เสียสละ อดทน กตัญญู และรักมันนี่องค์กร) คะแนนเต็ม ๕

ยุทธศาสตร์ที่ ๖ พัฒนาการบริหารจัดการ

เป้าประสงค์ที่ ๖.๑ หน่วยงานมีระบบการบริหารจัดการอย่างมีประสิทธิภาพ

ตัวชี้วัด ๖.๑.๑ ระดับผลความสำเร็จของงานเป็นไปตาม แผนพัฒนามหาวิทยาลัย

หน่วยนับ : คะแนน

คำอธิบาย :

พิจารณาจากการที่หน่วยงานมีการดำเนินงานตามแผนพัฒนามหาวิทยาลัย ระยะที่ ๑๒ โดยมีส่วนร่วมของบุคลากรทุกระดับ

เกณฑ์การให้คะแนน :

- ระดับ ๑ ระดับผลสำเร็จของการบรรลุเป้าหมายตามตัวชี้วัด ของแผนพัฒนาวิทยาเขต ระยะ  
ที่ ๑๒ ไม่น้อยกว่าร้อยละ ๘๐
- ระดับ ๒ ระดับผลสำเร็จของการบรรลุเป้าหมายตามตัวชี้วัด ของแผนพัฒนาวิทยาเขต ระยะ  
ที่ ๑๒ ไม่น้อยกว่าร้อยละ ๘๔
- ระดับ ๓ ระดับผลสำเร็จของการบรรลุเป้าหมายตามตัวชี้วัด ของแผนพัฒนาวิทยาเขต ระยะ  
ที่ ๑๒ ไม่น้อยกว่าร้อยละ ๘๘
- ระดับ ๔ ระดับผลสำเร็จของการบรรลุเป้าหมายตามตัวชี้วัด ของแผนพัฒนาวิทยาเขต ระยะ  
ที่ ๑๒ ไม่น้อยกว่าร้อยละ ๙๒
- ระดับ ๕ ระดับผลสำเร็จของการบรรลุเป้าหมายตามตัวชี้วัด ของแผนพัฒนาวิทยาเขต ระยะ  
ที่ ๑๒ ไม่น้อยกว่าร้อยละ ๙๕

**ตัวชี้วัด ๖.๑.๓** ระดับความสำเร็จตามแผนพัฒนาบุคลากร

หน่วยนับ : คะแนน

คำอธิบาย :

พิจารณาจากการที่หน่วยงานมีการดำเนินงานตามแผนพัฒนาบุคลากร โดยการมีส่วนร่วมของบุคลากรทุกระดับ

เกณฑ์การให้คะแนน :

- ระดับ ๑ ระดับผลสำเร็จของการบรรลุเป้าหมายตามตัวชี้วัด ของแผนพัฒนาบุคลากร ไม่น้อยกว่าร้อยละ ๘๐
- ระดับ ๒ ระดับผลสำเร็จของการบรรลุเป้าหมายตามตัวชี้วัด ของแผนพัฒนาบุคลากร ไม่น้อยกว่าร้อยละ ๘๔
- ระดับ ๓ ระดับผลสำเร็จของการบรรลุเป้าหมายตามตัวชี้วัด ของแผนพัฒนาบุคลากร ไม่น้อยกว่าร้อยละ ๘๘
- ระดับ ๔ ระดับผลสำเร็จของการบรรลุเป้าหมายตามตัวชี้วัด ของแผนพัฒนาบุคลากร ไม่น้อยกว่าร้อยละ ๙๒
- ระดับ ๕ ระดับผลสำเร็จของการบรรลุเป้าหมายตามตัวชี้วัด ของแผนพัฒนาบุคลากร ไม่น้อยกว่าร้อยละ ๙๕

**ตัวชี้วัด ๖.๑.๔** ระดับคะแนนของการประกันคุณภาพการศึกษา

**เป้าประสงค์ที่ ๖.๒** การบริหารจัดการงบประมาณโปร่งใสตรวจสอบได้

**ตัวชี้วัด ๖.๒.๑** ระดับความสำเร็จของการบริหารตามหลัก ธรรมภิบาล

หน่วยนับ : คะแนน

คำอธิบาย :

ระดับความสำเร็จ หมายถึง ค่าเฉลี่ยของความพึงพอใจ (เทียบจากค่า ๕ ระดับ) ของความสำเร็จของการบริหารตามหลัก ธรรมภิบาล

เกณฑ์การให้คะแนน : ใช้คะแนนจากผลการประเมินของความสำเร็จของการบริหารตามหลัก ธรรมภิบาล คะแนนเต็ม ๕

**เป้าประสงค์ที่ ๖.๓** ระบบเทคโนโลยีสารสนเทศในการสื่อสารองค์กรมีคุณภาพและประสิทธิภาพ

- ตัวชี้วัด ๖.๓.๑** ระดับความสำเร็จของการพัฒนาระบบ เทคโนโลยีสารสนเทศ  
**หน่วยนับ :** คะแนน  
**คำอธิบาย :**  
ระดับความสำเร็จ หมายถึง ค่าเฉลี่ยของความพึงพอใจ (เทียบจากค่า ๕ ระดับ)  
ของการพัฒนาระบบ เทคโนโลยีสารสนเทศ  
**เกณฑ์การให้คะแนน :** ใช้คะแนนจากผลการประเมินของการพัฒนาระบบ เทคโนโลยีสารสนเทศ  
คะแนนเต็ม ๕
- ตัวชี้วัด ๖.๓.๒** ระดับความสำเร็จของการใช้ระบบ เทคโนโลยีสารสนเทศ  
**หน่วยนับ :** คะแนน  
**คำอธิบาย :**  
ระดับความสำเร็จ หมายถึง ค่าเฉลี่ยของความพึงพอใจ (เทียบจากค่า ๕ ระดับ)  
ของการใช้ระบบ เทคโนโลยีสารสนเทศ  
**เกณฑ์การให้คะแนน :** ใช้คะแนนจากผลการประเมินของการใช้ระบบ เทคโนโลยีสารสนเทศ คะแนน  
เต็ม ๕

ส่วนที่ ๓  
ภาคผนวก



คำสั่งมหาวิทยาลัยมหาจุฬาลงกรณราชวิทยาลัย

วิทยาเขตนครสวรรค์

ที่ ๐๑๖๓ / ๒๕๖๐

เรื่อง แต่งตั้งคณะกรรมการจัดทำแผนพัฒนามหาวิทยาลัยมหาจุฬาลงกรณราชวิทยาลัย  
วิทยาเขตนครสวรรค์ ในช่วงแผนพัฒนาการศึกษาระดับอุดมศึกษา ระยะที่ ๑๒ (๒๕๖๐-๒๕๖๔)

เพื่อให้การจัดทำแผนพัฒนามหาวิทยาลัยมหาจุฬาลงกรณราชวิทยาลัย วิทยาเขตนครสวรรค์ฯ ระยะที่ ๑๒ (๒๕๖๐-๒๕๖๔) ดำเนินไปด้วยความเรียบร้อย มีประสิทธิภาพ และบรรลุวัตถุประสงค์ตามนโยบายของมหาวิทยาลัย

อาศัยอำนาจตามความในมาตรา ๓๐ แห่งพระราชบัญญัติมหาวิทยาลัยมหาจุฬาลงกรณราชวิทยาลัย พ.ศ. ๒๕๔๐ จึงแต่งตั้งผู้มีรายนามท้ายคำสั่งนี้ เป็นคณะกรรมการจัดทำแผนพัฒนามหาวิทยาลัยมหาจุฬาลงกรณราชวิทยาลัย วิทยาเขตนครสวรรค์ ฯ ระยะที่ ๑๒ (๒๕๖๐-๒๕๖๔) ประกอบด้วย

๑. คณะกรรมการอำนวยการจัดทำแผนพัฒนามหาวิทยาลัยมหาจุฬาลงกรณราชวิทยาลัย วิทยาเขตนครสวรรค์ ในช่วงแผนพัฒนาการศึกษาระดับอุดมศึกษา ระยะที่ ๑๒ (๒๕๖๐-๒๕๖๔) จำนวน ๑๐ รูป/คนประกอบด้วย

- |                              |                     |
|------------------------------|---------------------|
| ๑. พระเทพปริยัติเมธี, ผศ.ดร. | ประธานกรรมการ       |
| ๒. พระครูนิวิฐศีลขันธ, ดร.   | รองประธานกรรมการ    |
| ๓. พระครูสิริศิริรักษ์, ดร.  | รองประธานกรรมการ    |
| ๔. พระราชวชิรเมธี, ผศ.ดร.    | กรรมการ             |
| ๕. พระมหาไฉ่ ธมฺมเมธี        | กรรมการ             |
| ๖. ดร.ศิริโรจน์ นามเสนา      | กรรมการ             |
| ๗. ผศ.อานนท์ เมธีวรฉัตร      | กรรมการ             |
| ๘. รศ.ดร.วรกฤต เกื้อนช้าง    | กรรมการ             |
| ๙. ผศ.ดร.สุพรด บุญอ่อน       | กรรมการ             |
| ๑๐. พระครูศรีสุธรรมนิวิฐ     | กรรมการและเลขานุการ |

หน้าที่

๑. พิจารณายุทธศาสตร์ชาติ เป้าหมายกระทรวงศึกษาธิการ แผนพัฒนาอุดมศึกษาของสำนักงานคณะกรรมการอุดมศึกษาแห่งชาติ แนวนโยบายและกำหนดทิศทางการบริหารงานของวิทยาเขต

กำหนดเป็นกรอบแนวทางการจัดทำแผนพัฒนาวิทยาเขตนครสวรรค์ในช่วงแผนพัฒนาการศึกษา  
ระดับอุดมศึกษา ระยะที่ ๑๒ (๒๕๖๐-๒๕๖๔)

๒. พิจารณาให้ความเห็นชอบแผนพัฒนามหาวิทยาลัยมหจุฬาลงกรณราชวิทยาลัย วิทยา  
เขตนครสวรรค์ฯ ระยะที่ ๑๒ (๒๕๖๐-๒๕๖๔) เสนอคณะกรรมการประจำวิทยาเขตนครสวรรค์

๒. คณะกรรมการดำเนินงานจัดทำแผนพัฒนามหาวิทยาลัยมหจุฬาลงกรณราชวิทยาลัย วิทยา  
เขตนครสวรรค์ ในช่วงแผนพัฒนาการศึกษาระดับอุดมศึกษา ระยะที่ ๑๒ (๒๕๖๐-๒๕๖๔) จำนวน ๒๗  
รูป/คนประกอบด้วย

๑. พระเทพปริยัติเมธี, ผศ.ดร.	ที่ปรึกษา
๒. ศ.ดร.กาญจนา เจริญชัย	ที่ปรึกษา
๓. พระครูนิวริตติ์สันต์, ดร.	ประธานกรรมการ
๔. พระครูสิริศิริรักษ์, ดร.	รองประธานกรรมการ
๕. พระราชวิชรเมธี, ผศ.ดร.	รองประธานกรรมการ
๖. พระราชอุทัยโสภณ, ดร.	รองประธานกรรมการ
๗. พระครูวิโชติสิขกิจ	กรรมการ
๘. รศ.ดร.ประเทือง ภูมิภัทราคม	กรรมการ
๙. พระมหาอุตร อุตโตโร,ดร.	กรรมการ
๑๐. ดร.ศิริโรจน์ นามเสนา	กรรมการ
๑๑. พระครูใบฎีกาณชล เขมโก	กรรมการ
๑๒. พระครูนิรมิตสังฆกิจ	กรรมการ
๑๓. ดร.อัครเดช พรหมกัลป์	กรรมการ
๑๔. อาจารย์ศศิกิจจ์ อ่ำจ้อย	กรรมการ
๑๕. พระครูวชิรคุณพิพัฒน์, ดร.	กรรมการ
๑๖. พระสมรัก ภททปญโญ	กรรมการ
๑๗. พระครูอุทัยกิจจารักษ์, ดร.	กรรมการ
๑๘. พระครูพิจิตรวรวาท	กรรมการ
๑๙. พระครูอุปกิตปริยัติโสภณ	กรรมการ
๒๐. พระครูอุทิศธรรมพินัย	กรรมการ
๒๑. พระครูศรีสุธรรมนิวิฐ	กรรมการและเลขานุการ
๒๒. พระมหาไธ้ ธมมเมธี	กรรมการและผู้ช่วยเลขานุการ
๒๓. พระมหานคร วชิรเมธี	กรรมการและผู้ช่วยเลขานุการ
๒๔. ดร.คชามาต ชนาศักดิ์	กรรมการและผู้ช่วยเลขานุการ
๒๕. นายธีรพันธ์ เขียวรัมย์	กรรมการและผู้ช่วยเลขานุการ

๒๖.นางสาวอมรราวดี ชนะศักดิ์

กรรมการและผู้ช่วยเลขานุการ

๒๗.นายธนา เทียนจิตราเพชร  
มีหน้าที่

กรรมการและผู้ช่วยเลขานุการ

๑. กำหนดแผนงาน นโยบาย ประเด็นยุทธศาสตร์ เป้าประสงค์ กลยุทธ์ มาตรการ  
โครงการ/กิจกรรม และตัวชี้วัด ในแผนพัฒนามหาวิทยาลัยมหจุฬาลงกรณราชวิทยาลัย วิทยาเขตนครสวรรค์  
ฯ ระยะเวลาที่ ๑๒ (๒๕๖๐-๒๕๖๔)

๒. เสนอร่างแผนพัฒนามหาวิทยาลัยมหจุฬาลงกรณราชวิทยาลัย วิทยาเขตนครสวรรค์ฯ  
ระยะเวลาที่ ๑๒(๒๕๖๐-๒๕๖๔) ต่อคณะกรรมการอำนวยการพัฒนามหาวิทยาลัยมหจุฬาลงกรณราช  
วิทยาลัย วิทยาเขตนครสวรรค์ฯ ระยะเวลาที่ ๑๒ (๒๕๖๐-๒๕๖๔) เพื่อพิจารณาให้ความเห็นชอบต่อไป

๓. คณะทำงานจัดทำแผนพัฒนามหาวิทยาลัยมหจุฬาลงกรณราชวิทยาลัย วิทยาเขต  
นครสวรรค์ ในช่วงแผนพัฒนาการศึกษาระดับอุดมศึกษา ระยะเวลาที่ ๑๒ (๒๕๖๐-๒๕๖๔)จำนวน ๗๑  
รูป/คน ประกอบด้วย

๑. พระเทพปริยัติเมธี, ผศ.ดร.	ประธานที่ปรึกษา
๒. ศ.ดร.กาญจนา เจริญสี	ที่ปรึกษา
๓. พระครูนิวาสิตขันธ์, ดร.	ที่ปรึกษา
๔. พระครูสิริศิริรักษ์, ดร.	ที่ปรึกษา
๕. พระราชวิชรเมธี, ผศ.ดร.	ที่ปรึกษา
๖. พระครูศรีสุธรรมนิวิฐ	ประธานกรรมการ
๗. พระมหาไฉ้ ธมมเมธี	รองประธานกรรมการ
๘. พระศรีสุทธิพงศ์, ดร	กรรมการ
๙. พระศรีสมโพธิ, ดร.	กรรมการ
๑๐.พระมหาयरรอง สุรบถโญ, ดร.	กรรมการ
๑๑.พระมหาอุตร อุตตโร, ดร.	กรรมการ
๑๒.พระอำนวยการ นนทโก ดร.	กรรมการ
๑๓.พระครูสิริภุรินท์คัน	กรรมการ
๑๔.พระครูนิรมิตสังฆกิจ	กรรมการ
๑๕.พระครูสมุห์ณรงค์ โสสิตธมโม	กรรมการ
๑๖.พระครูใบฎีกาณทล เขมโก	กรรมการ
๑๗.พระมหาภาวราดร อมรเวที	กรรมการ
๑๘.ดร.ศิริโรจน์ นามเสนา	กรรมการ
๑๙.รศ.ดร.ประเทือง ภูมิภัทราคม	กรรมการ
๒๐.รศ.ดร.วรกฤต เกื่อนช้าง	กรรมการ
๒๑.ผศ.ดร.วิรัช จงอยู่สุข	กรรมการ



๒๒. ผศ.ดร.สุพรด บุญอ่อน	
๒๓. ผศ.อานนท์ เมธีวรฉัตร	กรรมการ
๒๔. ดร.วินัย ทองมัน	กรรมการ
๒๕. ดร.อัครเดช พรหมกัลป์	กรรมการ
๒๖. ดร.สามารถ สุขุประการ	กรรมการ
๒๗. ดร.อภิชนาณัฐโศภา ออบสิน	กรรมการ
๒๘. ดร.ปฏิจรรม สำเนียง	กรรมการ
๒๙. ดร.อานนท์ เหล็กดี	กรรมการ
๓๐. ดร.สมบัติ นวลระยอง	กรรมการ
๓๑. ดร.คชามาต ชนະศักดิ์	กรรมการ
๓๒. อาจารย์ศศิกิจจ อ่ำจ้อย	กรรมการ
๓๓. อาจารย์เนาวรัตน์ หอมขจร	กรรมการ
๓๔. อาจารย์วิวัฒน์ กัลป์ยาน์พัฒนกุล	กรรมการ
๓๕. อาจารย์กิตติพัทธ์ โมราสุข	กรรมการ
๓๖. อาจารย์จรรยา ลินลา	กรรมการ
๓๗. อาจารย์ศศิพิชญ์นาถ ดีสิงห์	กรรมการ
๓๘. อาจารย์แพรวพัตรา อัจฉริยปัญญากุล	กรรมการ
๓๙. อาจารย์ภาวิณี บุญจันดา	กรรมการ
๔๐. อาจารย์พุลลาภ จันทร์เฉลิม	กรรมการ
๔๑. อาจารย์จารุณี บุญอ่อน	กรรมการ
๔๒. อาจารย์หงศกัศ พวงทอง	กรรมการ
๔๓. อาจารย์ศศิภาณต์ วิทยะโชคกิติคุณ	กรรมการ
๔๔. อาจารย์พัชรินทร์ อยู่เย็น	กรรมการ
๔๕. อาจารย์อนงค์นาฏ แก้วไพฑูรย์	กรรมการ
๔๖. อาจารย์อาณัติ เดชจิตร	กรรมการ
๔๗. นายธีรพันธ์ เชิญรัมย์	กรรมการ
๔๘. พระมหานคร วชิรเมธี	กรรมการ
๔๙. พระเอกจิตต์ อธิปัญญา	กรรมการ
๕๐. นายนิพนธ์ โอภาซี	กรรมการ
๕๑. นางสาวณัฏมณูช ชนະศักดิ์	กรรมการ
๕๒. นางสาวณัฐยา ราชสมบัติ	กรรมการ
๕๓. นางสาวมิล หงขาวรรณ	กรรมการ
๕๔. นางสาวชนากานต์ สิงห์เรือง	กรรมการ

๕๕.นางธนพร เครือชา	กรรมการ
๕๖.นางกัณฑ์ณิชา สว่างยิ่ง	กรรมการ
๕๗.นางสาวกัญญ์ณัฐ เอี่ยมน้อย	กรรมการ
๕๘.นางสาวชฎาภัทร เปี่ยมอินทร์	กรรมการ
๕๙.นางสาวภัสราพร หมี่แสง	กรรมการ
๖๐.นายชาคริต เกื่อนนง	กรรมการ
๖๑.นายณัฐพัชร์ แนมบัว	กรรมการ
๖๒.นายทรงเกียรติ เม่นสุวรรณ	กรรมการ
๖๓.นายดิเรก ด้วงลอย	กรรมการ
๖๔.นางสาวธัญณิชา ทศไกร	กรรมการ
๖๕.นายจักรี บัวยา	กรรมการ
๖๖.นายศักดา พลเข้ม	กรรมการ
๖๗.นางสาวศศิภา วราโกล	กรรมการ
๖๘.นายชนาเมธ เครือชา	กรรมการ
๖๙.นางสาวอมราวดี ชนะศักดิ์	กรรมการและเลขานุการ
๗๐.นายธนา เทียนจิตราเพชร	กรรมการและผู้ช่วยเลขานุการ
๗๑.นางสาวธีรยา เชื้อรอด	กรรมการและผู้ช่วยเลขานุการ


มีหน้าที่

๑. รวบรวมข้อมูลและจัดทำร่างแผนพัฒนามหาวิทยาลัยมหาลงกรณราชวิทยาลัย  
วิทยาเขตนครสวรรค์ฯ ระยะที่ ๑๒ (๒๕๖๐-๒๕๖๔)

๒. จัดทำแผนพัฒนามหาวิทยาลัยมหาลงกรณราชวิทยาลัย วิทยาเขตนครสวรรค์ ระยะ  
ที่ ๑๒ (๒๕๖๐-๒๕๖๔) ฉบับสมบูรณ์ต่อไป

ทั้งนี้ ให้มีผลย้อนหลังตั้งแต่วันที่ ๑ ตุลาคม พุทธศักราช ๒๕๕๙ เป็นต้นไป

สั่ง ณ วันที่ ๗ เดือน เมษายน พุทธศักราช ๒๕๖๐



(พระเทพปริยัติเมธี, ผศ.ดร.)

รองอธิการบดีวิทยาเขตนครสวรรค์